

JAセラサ川崎 機関誌

# CERESA

4月号

2018 April

No.247

特集

都市農業を盛り上げる若き後継者

<http://www.jaceresa.or.jp/>



# Contents

<b>特集</b> 都市農業を盛り上げる若き後継者	3
PICK UP	8
川崎探検隊 宮前平～鷺沼を歩く	12
逸 私の好きなこと 未知なる山の風景を追い求めて 高津区・澁谷 洋一さん	14
HUMAN ケガから得た生きがい 多摩区・小川 正年さん	15
POWER全開! 夫婦で取り組むファン作り 麻生区・薮澤 直美さん	16
食&農 サヤエンドウ	17
農作業ノート ハナニラの栽培について 営農技術顧問・衣巻 巧	18
農協改革 & 運勢	19
mail box & クロスワードパズル	20
JAからのお知らせ & 教えてJA! Q&A広場	21
インフォメーション	22
いきいきファーマーズ 麻生区・内山 曜子さん 麻生区・和田 茂浩さん 高津区・河原 彌兵衛さん 宮前区・大木 スギエさん(大木 光興さん) セレスモスからのお知らせ	23
DISH UP! ガーリックシュリンプ 幸区・二瓶 美江さん	24

今月の  
表紙

## 《梨の授粉作業》



今月の表紙は、梨の授粉作業に汗を流す多摩区菅の五嶋位昌さん。約30坪の畑で「幸水」や「豊水」など10品種の梨の他、「藤稔」などのブドウを4品種栽培し、自宅前で直売と地方発送をしています。

今年は例年よりも気温の高い日が続く、花粉の付きが良いため、「うまく交配し甘くておいしい梨ができてほしい」と、期待を込めています。

これからの時期も消毒や摘果など7月からの収穫に向けて忙しい日が続きます。

## 5月の行事予定

<b>3日</b> (木)	生田緑地・J A セレサ川崎 園芸まつり (10時～16時、生田緑地東口入口付近) <b>憲法記念日</b>
<b>4日</b> (金)	生田緑地・J A セレサ川崎 園芸まつり (10時～15時、生田緑地東口入口付近) <b>みどりの日</b>
<b>5日</b> (土)	<b>こどもの日</b>
<b>9日</b> (水)	セレスモス出荷者大会 (18時～、セレスモス麻生店)
<b>18日</b> (金)	第21回 J A セレサ川崎組合長杯 チャリティーゴルフ大会 (よみうりゴルフ倶楽部)
<b>25日</b> (金)	第21回 J A セレサ川崎組合長杯 チャリティーゴルフ大会 (よみうりゴルフ倶楽部)
<b>29日</b> (火)	定例理事会

### セレスモス「春のモスピー祭り」開催のお知らせ

4月20日(金)～5月13日(日)  
詳細は、販売統括センター推進課(TEL 877-2220)  
へお問合せください

### 経済センター・パーシモン

#### 「ゴールデンウィーク特別セール」開催のお知らせ

5月3日(木)～6日(日) 9時～16時30分  
詳細は、購買統括センター推進課(TEL 855-3561)  
へお問合せください

5月の連休期間中は、J Aの窓口等の休業日になります。  
詳細は、P 21およびホームページをご覧ください。

※日程等は変更されることがあります

### 「CERESA」をリニューアル

今月号から「CERESA」のデザインをリニューアルしました。

これまでの掲載コーナーを踏襲しながらも、より明るく見やすい誌面になりました。また、毎月ご好評をいただく「川崎探検隊」は8・9ページから12・13ページへ移動しました。

今後も、組合員の皆さまや当 J Aの活動内容を発信する機関誌として誌面の充実に努めてまいります。

# 都市農業を 盛り上げる 若き後継者



新鮮で安全・安心な農畜産物を求める消費者からの声は依然として高く、昨年川崎市立中学校全52校の学校給食がスタートしたこともあり、市内産農畜産物への需要がより一層高まっています。

こうした中、都市農業の象徴ともいえる「かわさき農業」を担う若き後継者たちは、多様化する消費者のニーズに応えようと、作付け調整や地の利を活かした対面販売など日々努力を続けています。

そこで今号では、市内各地区の20代から30代の後継者に入スポットをあてて、農業に対する思いや取り組みなどについて紹介します。





## 都市農業を

### 盛り上げる

### 若き後継者



高津区下作延 木所大輔さん(39)

就農して12年目になります。約40畝の畑では、トマトやニンニクなど年間80品目ほど栽培。自宅前の自販機や高津区役所の近くで直売する他、セレスモス宮前店に出荷しています。



中慶今井仲町 和田祐征さん(31)

祖母が体調を崩したことを機に、5年ほど前に就農しました。13畝の畑で、ピーマンやカボチャ、ナスなど年間10品目ほどを露地で栽培し、武蔵小杉駅前のスーパーに出荷しています。



麻生区黒川 市川悟さん(24)

就農して2年目。母・ゆみさんとともに、約100畝の畑と約20畝の温室でトマトやアスパラガス、パンプキンなど年間15品目ほど栽培。ほぼ全量を柿生野菜生産者直売会に出荷しています。



## お客さんを選ばれる野菜作り

木所大輔さん

ハウレンソウやニンニクの管理に汗を流す木所大輔さん。「お客さんに新鮮な野菜を楽しみながら選んでほしい」と家族で経営する直売所では、徐々に品数を増やし、現在平均15品目は並べられるように心掛けています。

近隣にはスーパーがあり、差別化をはかるため8年前から新顔野菜の栽培に挑戦。中でもブロッコリーとケールを合わせた「アレッタ」はお客さんから「苦みが少なく、甘くておいしい」と好評です。昨年末からは、牡蠣の風味がする新野菜「オイスターリーフ」を試験的に栽培。生食やメイン料理の付け合わせなどさまざまな調理に使えることから、今冬の初出荷を目指し、さらなる品質向上と安定した収穫量の確保に向け、試行錯誤しています。

こうした取り組みと豊富な品ぞろえからお客さん同士の口コミが広がり、昔からの常連客だけでなく新規のお客さんも増え、手応えを実感しています。

今後直売所ならではの新鮮さと目新しさを武器に、「多くの人に自農園の野菜を食べてもらいたい」と意気込んでいます。





## これから見つける農業の道

和田 祐征さん

「一日でも早く自分なりの農業を確立したい」との思いを強く抱く和田祐征さん。就農当初は右も左も分からず苦労の連続でしたが、栽培本やインターネットなどを活用して独学で知識を深めています。

限られた農地で安定した収量を得るため、病気に強く長期間収穫できるモロヘイヤなどをメインに栽培。「安全な農産物を届けたい」と減農薬を心掛け、できるだけ有機肥料を施用しています。また、作業の合間には売れ行きを確認し、次期の作付けの参考にしています。

一通りの作業を経験すると、「川崎の名産品を作ってみたい」と意欲が湧き、今年初めてのらぼう菜に挑戦。順調に管理してきましたが、収穫を目前に鳥に食べられほぼ全滅してしまいました。悔しさを感じながらも、「失敗から学ばなくては」と防鳥ネットなど対策を練り、次作の糧にしています。

今後は農地の立地を活かし、「子どもも楽しめるイチゴ狩りを展開したい」と夢を膨らませています。



## 直売を通じて農業にやりがい

市川 悟さん

トマトやスナップエンドウの管理に汗を流す市川悟さん。「成果が目に見えて分かる農業は楽しい」とやりがいを見出しています。

特に力を入れている温室トマトは、3年前に環境モニタリングシステム「みどりクラウド」を導入。温度や肥料濃度などを数値化して出先からスマートフォンで24時間管理でき、高品質なトマトはお客さんから好評を得ています。

直売ではお客さんとの会話を心掛け、食べ方に合わせた手頃な農産物を提案。積極的にコミュニケーションをとり、少しでも手に取ってもらえるよう勧めています。

また、今期は「りんか409」や「麗旬」など数品種のトマトに挑戦。お客さんの反応を見て次期に反映させるよう計画しています。常にお客さん目線の直売を心掛け「おいしい」の一言が大きな励みになっています。

今後も交流を大切にしながら品数を充実させ、「お客さんがより満足できる農産物を届けたい」と意欲を燃やしています。









## 都市農業への理解深まる

神奈川県花き・植木振興地域協議会と花卉部馬絹支部主催の「馬絹の花桃産地見学ツアー」が3月10日、宮前区内で開かれ、市内在住の小学生の親子ら15組39人が地元の花と生産者との触れ合いを楽しみました。

参加者は、「室(ムロ)」の見学や花桃の枝折りを体験した他、花桃や菜の花など同地区産の7種類の花を使ったアレンジメントに挑戦。花の向きなどに悩みながらも作品を仕上げました。体験した児童は「きれいに生けた花を家で大事に飾りたい」と笑顔を見せていました。



部員から手ほどきを受ける親子

また、11日には宮前区まちづくり協議会主催の「2018農フォーラム」が宮前区役所で開かれ、区内の若手農業者や地域住民ら約1000人が出席。「農」を通じて町づくりについて活発に意見を交わしました。

フォーラムでは、畑を活用して地域交流イベントなどを行う小泉農園の小泉博司さんや山田花園の山田佳一朗さんなど5人が取り組みを発表。小泉さんは写真で活動を紹介しながら、「農園に付加価値を生み出し『農』が持つ機能や魅力を発信することが重要」と力説しました。

参加者は「自分も農園や地域のファン作りに協力したい」と話し、初めて知る取り組みに関心を示していました。



自農園での取り組みを発表する小泉さん

## 栽培適期を前に技術の向上をはかる

果樹部は3月16日、市農業技術支援センターで摘蕾・接ぎ木講習会を開き、39人の部員が参加しました。

当日は、県農業技術センターの職員らが講師を担当。はじめに、「台木に穂木を差したらぐりぐりと動かさないように」などと注意点を説明しながら豊水の接ぎ木を実演。続く講義では、資料を使って摘蕾する花芽の選定やタイミングなどを学んだ他、梨の大苗の育苗について知識を深めました。

参加者からは「育苗にかかる初期投資はどのくらいか」などと質問が出され、今後の導入に関心を示していました。



梨の接ぎ木方法を学ぶ参加者

## 色彩パワーで輝く女性に

女性部は3月9日、第21回女性部大会・家の光大会を本店で開き、同部員ら395人が参加しました。

冒頭、中村光子部長が「地域を巻き込み、魅力あふれる組織活動を行っていききたい」とあいさつ。続いて平成29年度の活動報告が行われました。

大会後は、カラーアナリストの太田久美子氏による「色で活力！おしゃべりは心のビタミン」と題した講演を実施。太田氏は、「服や小物にパーソナルカラーを取り入れることで個性が活きる」と力説しました。

参加者は太田氏の話に大きくうなずき、印象を左右する色の効果を学んでいました。



参加者に色の効果を力説する太田氏







## 記念植樹で20周年を締めくくる

植木盆栽部宮前支部は3月23日、宮前区の長善寺で植木類大供養祭を行いました。

今回で42回目を迎える供養祭には部員ら41人が参列。生活の糧として伐採された植木類の霊を慰めるために順番に焼香し、祈りと感謝の気持ちを捧げました。

同部の持田明光支部長は「緑豊かな自然環境の形成のために、市内最大規模の生産地として今後も植木類の安定供給に努めたい」と意気込みを語りました。

供養祭後には、JAの創立20周年を記念し、本店南口の植木場にサルスベリを植樹。



焼香する持田支部長

原修一組合長をはじめ本店役員らが見守る中、同支部員4人が手際よく土を掘り起こし、2mを超える高さの苗木を植え付けました。

今回植樹したサルスベリは、神奈川県育成品種「ディアルージュ」で、これまでの品種にはない鮮やかな濃い赤色の花を咲かせるのが特徴。7月下旬から8月にかけて開花し、長い期間楽しむことができます。

原組合長は「20周年の締めくくりにあつた記念樹を多くの人に見てもらいたい」と笑顔を見せました。



植樹した宮前支部の皆さん

## 歌謡ショーと 笑いを満喫

JAセレサ川崎創立20周年記念「組合員の集い」を3月13日から16日までの4日間、川崎区のカルッツ川崎を新たな会場として7公演行いました。

組合員の集いは、JAの事業報告と日頃の感謝の気持ちを伝える催しとして毎年開催しているもの。全日程合わせて1万人を超える組合員が訪れました。

当日は、参加者お持ちかねの歌謡ショーやものまねの他、豪華賞品が当たる抽選会を行いました。メインには歌番組などで



抜群の歌唱力で会場を魅了する伍代さん

## 効果的な 読み聞かせを学ぶ

読書サポーター研修会を3月19日、モスビーホールで初めて開き、女性部員ら27人が参加しました。

同研修会は、教育文化活動の一環として、地域コミュニティの強化などを目的に開いたものです。

当日は、藤沢市内の小学校などで読み聞かせを行っているいちかわけいこさんが講師を

活躍している演歌歌手伍代夏子さんが登場し、軽快なトークを交えながら「ひとり酒」から「宵待ち灯り」まで計11曲を熱唱。迫力ある歌声に会場は魅了され、参加者から盛大な拍手が送られました。



いちかわさんとわらべ歌を楽しむ部員ら

担当。乳幼児から高齢者までおすすめの絵本を紹介し「聞き手を意識した本の持ち方や照明などに配慮して」と説明しました。また、合間にわらべ歌なども交え、参加者は終始和やかな雰囲気の中で読み手の心構えなどを学びました。



## 活動の活発化に向け結束を強める

青壮年部は3月7日、高津支店で農業体験実習意見交換会・親睦交流会を開きました。

同会は、同部の協力で実施している新入職員の農業体験実習の一環として開催。当日は部員と役員合わせて99人が参加し、支部ごとに特色を活かした実習の成果を発表しました。

職員は「収穫までの流れを体験できて勉強になった」などと実習を振り返りました。交流会の一部としてボウリング大会も行い、部員と職員が一段と親睦を深めました。



交流を深めたボウリング大会

また、20日には同部の創立20周年記念式典が本店で行われ、部員や役員ら136人が出席しました。

はじめに、木下順一委員長が「仲間とともに都市農業の未来を支えていきたい」とあいさつ。続いて原修一組合長や歴代委員長らが鏡開きを行い、大きな節目を祝うとともにさらなる発展を誓いました。

会場には部員が提供した梨の花や野菜などで作られたメニューが飾られ、記念式典に色を添えました。



20周年を祝う鏡開き

## 交通安全願い ランドセルカバーを贈る

JAは新入学児童の交通安全を願って、平成20年から毎年、川崎市の新入学児童用ランドセルカバーをスポンサー事業に協賛し、ドライバーに注意を促す黄色いランドセルカバーを贈っています。

3月22日には市役所で寄贈式が行われ、福田紀彦市長に123校の公立小学校の全入学児童分として13440枚を贈りました。



児童に黄色いランドセルカバーを贈る  
梶副組合長と福田市長

寄贈式には児童を代表し、多摩区の江原志恩さんと宮前区の佐藤陽菜さんが出席。2人は、「一生懸命勉強を頑張ります」などと笑顔で話し、出席者から大きな拍手が送られました。

## 百合丘支店で 200億円報告会

百合丘支店の貯金残高200億円達成報告会を3月13日、百合丘支店で行い、大台達成を祝いました。

百合丘支店のセレサ創立時の貯金残高は203億円余。平成15年11月に千代ヶ丘営業所が支店としてオープンし、貯金残高は一時109億円余に減少しましたが、各事業ともに順調に進捗を重ね、平成29年12月に待望の200億円を達成しました。



あいさつする和田実理事

ご支援をいただいた組合員や地域利用者に感謝し、さらに地域に貢献できるように努力してまいります。



## 宮前平 ～鷺沼を歩く

### 宮前区小台・鷺沼

多摩丘陵の坂道が多い地域。昭和中期頃までは農地や山林が続いていたが、1966年に東急田園都市線が開通したことで都市化が進み、現在では住宅やマンションが多く立ち並び

### 季節を楽しむ街歩き



今回は東急田園都市線宮前平駅で下車し、南口から街歩きへ出発します。信号を渡って小台坂を上っていると、大きなイロハカエデの木が目にとまりました。春には赤い実がなり、秋には紅葉を楽しめるそとです。さらに歩き進むと、一軒家のレストランに到着。塩分量やカロリー計算された、こだわりのフランス料理を提供しているとのこと。自家菜園の野菜を使った料理をいただき、お腹を満たしました。

鷺沼駅方面に足を進め、大通りを歩いていると、「デリストアスエヒロ」と書かれた店を見つけました。店内をのぞくと、手作りの惣菜や弁当、地場産野菜などが並んでいました。オーナーのご好意で季節限定の「のらぼう菜メンチカツ」をいただきました。「春待坂」の満開の桜並木を見ながら坂を下ると、Flower Villageと書かれた看板を発見！おしゃれな園内では、色とりどりの花や雑貨などが販売されています。お土産にブルーベリージャムを購入したところで、今回の街歩きは終了。街を彩る春の風景を楽しみ、地域に親しまれる店を訪ねた1日となりました。

### 5 春待坂



鷺沼駅付近の桜の名所として知られる並木道。坂が西向きの斜面で、桜の開花が比較的遅いことから「春を待つ」というイメージで坂の愛称が付けられました

### 6 Flower Village



「幅広い世代の人に農産物や草花に親んでもらいたい」との思いで2017年1月にオープンしました。観葉植物や花苗物、ガーデニング雑貨などを販売する他、併設された農園で収穫した野菜や果物も店頭に並びます



#### 本来の味が活かされた

ブルーベリーやフルーツマトを使った無添加のオリジナルジャムはプレゼントにも人気です

#### 季節を感じる園内



気軽に足を運べる開放的な空間で、買い物だけでなく四季を通じて変化する園内の様子も楽しめます

所 宮前区鷺沼1-14-2

営 11:00~19:00

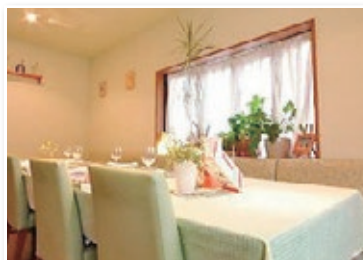
休 水曜日・木曜日



## ② アンコンディション



隠れ家レストラン?!



「体に優しいフランス料理を食べてもらいたい」との思いで2007年にオープン。三ツ星レストラン帰りのシェフと管理栄養士が、塩分量やカロリーなどを細かく計算したメニューを提供しています

一軒家の店内は完全個室に加えてペットも同伴可能。アットホームな雰囲気です。料理を堪能できます

こだわりのコース料理

自家菜園の有機野菜や栄養価の高い旬の食材を使用した料理は、ランチ・ディナー共に1日4組限定です



所 宮前区小台1-6-11  
 営 11:30~15:00、17:30~22:00  
 休 木曜日

## ① イロハカエデ



小台坂に大きな存在感を示し、市まちの樹50選にも選ばれています。秋の紅葉だけでなく、春には紅い花や実がなる姿も楽しめます



所 宮前区小台2-2



## ③ 小台公園

閑静な住宅街に位置する高台の公園。春には園を囲むように植えられた30本以上の桜が咲き誇り、花見の名所として大勢の人々が集まります



所 宮前区小台2-24



## ④ デリスタ スエヒロ



40年以上前から「皆さんの台所代わりの店」をコンセプトに、150種類ほどの惣菜や弁当、精肉などを販売しています

ずらりと並ぶ店内



常連客が「毎日来てても飽きがこない」と話すほど豊富な品揃えの店内。セサモスや近隣農家から仕入れた旬の野菜を使った季節限定商品なども並びます

川崎の伝統野菜もPR



4月は水曜日と土曜日限定で「のらぼう菜」を使ったメンチカツを販売しています

自慢の逸品



8~10品目の野菜が詰まった「野菜まん菜ベジローフ」は、みやまC級グルメグランプリなど数々の賞を受賞しました

所 宮前区小台1-19-5 営 9:00~21:00 休 日曜日





私の好きなこと

# 未知なる山の風景を 追い求めて



登山を始めたのは、中学2年生の時。社会科見学で丹沢の大山に登ったことがきっかけでした。その時見た自然の景色の美しさに感動。以来年1回、関東近郊の山などに足を運ぶようになりました。30年前に農業を継いでからは、合間を縫って山に登り、これまで富士山や北アルプスの水晶岳など全国400か所以上登頂しました。特に印象に残っているのは、10年前の7月末に登頂した北海道のトムラウシ山。複数の山を縦走しながら3日かけ山頂を目指しました。登り下りを繰り返し、岩場や雪渓など険しい場所を乗り越えな



がら多くの高山植物や一足早い紅葉を眺め、夜は息をのむほどに美しい満天の星空に時間を忘れて見入りました。自然の厳しさと雄大さを楽しみながら、頂きに辿り着いた時の達成感と2000m級の山々に囲まれた壮大な景色は一生忘れません。常に新しい風景を求め、5年ほど前から「新ハイキングクラブ川崎支部」に所属。月に1回情報交換をしながら、次の計画を練っています。「これからも時間が許す限り山に足を運びたい」と、まだ見ぬ山の風景に思いを馳せています。

## PROFILE

高津区末長  
**澁谷 洋一**さん

地域やJAで複数の役職を務めています。忙しい日々ですが、体力作りのため週に3回は4kgの重りを背負いながら坂道を歩いて汗を流しています。





# ひゅうまん HUMAN



## ケガから得た生きがい

多摩区菅稲田堤 小川 正年さん

46年前、腰の治療で病院に訪れた際、先生から詩吟の誘いを受けました。「治療に来ているのに」と思いましたが、心に残る音の響きや奥深さに心を奪われ、「町田岳風会」に入門。地元で詩吟の教場を借りて先生を招き、友人とともに弟子入りしました。

当初は声の伸びや声量の調整などに苦労する日々。それでも先生の詩を聞きながら一語一句噛みしめて耳で覚える他、多摩川で発声練習など稽古を重ねていきました。

思い通りの発声ができるにつれ、「もっと上を目指したい」と意欲が湧き、平成7年に師範、4年後には「岳稲」の名を襲名しました。

順調に段位を取得し、やる気に満ちていた中、10年前に大病を患い、声を失いました。突然のことに目の前が真っ暗になりましたが、「再び吟じたい」との強い思いで手術に挑み、リハビリを続け

て何とか声を取り戻しました。

まだまだ本調子ではないものの、好きなことを続けられるありがたさや大切さを実感。「これからは多くの人にもやりがいを見つけてほしい」と、6年前に地元の老人施設で詩吟教室「岳稲会」を開き、17人の会員とともに活動を始めました。

教室では、堅苦しいイメージは無くし、カラオケを挟んだり合間には持ち寄ったお茶菓子を囲んで世間話に花を咲かせ、和やかな雰囲気の中で月2回練習。発表会では歌詞を来場者に配付して一緒に吟じ、交流を深めながら魅力を伝えていきます。日を追うごとに生徒が上達していく姿を見ると、自分のことのようにうれしく感じます。現在は後任に指導を引き継ぎましたが、「詩吟は私の生きがい。生涯続けていきたい」と、これからも心地よい詩を届けます。



# POWER 全開!

## 『夫婦で取り組むファン作り』

麻生区岡上 薙澤 直美さん

義父が亡くなったことをきっかけに農業を始めて4年。夫と力を合わせて約100坪の畑で柿とブルーベリーを栽培し、主力の柿は「前川早生次郎」「松本早生富有」「太秋」の3品種で350本ほど手掛けています。

剪定から収穫まで1年を通して行う柿栽培。中でも5月から7月にかけて行う摘蕾・摘果の作業は難しく、思うような実ができなかったこともありま

す。知識・技術不足を痛感しつつ夫に相談しながら行い作業が中断してしまいう日々。それでも「足手まといになりたくない」と栽培講習会や夫の作業を

見て技術の習得に励み、現在は自分で判断しながら作業を進め、順調に育つ柿を見て手応えを感じています。収穫した柿は、自宅で直売と地方発送の他、セleshモス麻生店へ出荷。セleshモスに出荷する際は消費者の立場になり、品質の良さはもちろん品種名と特徴をわかりやすく伝えようと手作りの説明書をつけるなど、少しでも手に取ってもらえるように工夫しています。

直売や地方発送では、父の代からの常連客以外に新たなファンを増やそうと、自宅入口などにのぼり旗と手作りの看板を設置しました。こうした案内

を見て声を掛けてくれる人も増え、大きな喜びを実感。思わず身振り手振りを交えながら全力で接客してしまうこともあります。

昨年は台風などの影響で生育が遅れ、管理方法に悩む中、旗がないことを気にしたお客さんから「今年も楽しみにしているよ」と声を掛けられとても励みになりました。

広い畑での作業は気候に左右され思うように行かないことも多いですが、夫婦で力を合わせ「自分たちの柿を楽しみにしてくれるお客さんの期待に応えたい」と意欲を燃やしています。



### Power's Voice

柿の栽培管理で忙しい毎日をお過ごしていますが、時間を見つけては夫とドライブに出掛けます。最近ではインターネットの口コミを参考に県内外のグルメを満喫し、リフレッシュしています。







# サヤエンドウ

マメ科エンドウ属の緑黄色野菜で、原産地は中央アジアから中近東。日本へは8世紀前後に中国から伝えられ、さやを食べる野菜として栽培されるようになったのは江戸時代といわれています。

サヤエンドウは、乾燥に弱いのでポリ袋などに入れて、冷蔵庫の野菜室で保存しましょう。すぐに使わない場合は、さつと茹でてから冷凍保存しましょう。



## 絹さやの 明太ポテトサラダ



### 材料(4人分)

- 絹さや…………… 20枚
- マヨネーズ…… 大さじ3
- ジャがいも……………中3個
- 醤油…………… 小さじ1
- 明太子…………… 1腹

### 作り方

- ① ジャがいもは皮を剥いて、食べやすいサイズに切ってから茹でる。
- ② 絹さやは筋を取ってからさつと茹で、半分に切る。
- ③ ほぐした明太子とマヨネーズ、醤油を和える。
- ④ ①～③を混ぜ合わせて、できあがり。

エンドウは、「サヤエンドウ」と「美エンドウ」に大きく分けられますが、豆が大きくなる前にさやごと食べるものが「サヤエンドウ」です。中でも特に小さいものを「絹さや」と呼びます。

サヤエンドウはハウス栽培が盛んで、一年中出回っていますが、旬は春から初夏にかけて。この時期は栄養価が高まり、甘みも強くなります。

サヤエンドウは、生育の途中で摘み取られるため、ビタミンCを多く含んでいます。また、さやのまま食べるのでベータカロテンも多く含んでおり、免疫力アップや風

邪予防、美肌効果が期待できます。

ビタミンCは水に溶けやすく熱に弱いので、火を通し過ぎないように注意しましょう。また、鮮やかな緑色と歯触りを良くするため、茹であがったらすぐザルに上げ、冷水にさつとくぐらせるようにしましょう。

サヤエンドウは、おひたしや和え物、煮物、炒めものなどさまざまな料理に適し、鮮やかな緑色が料理を華やかにしてくれます。

購入の際は、中の豆が小さく並び、皮が薄いものを選びましょう。また、緑色が鮮やかで全体にハリがあるものが新鮮です。



# 農作業 ノート

## ハナニラの栽培 について



営農技術顧問  
衣巻 巧

中国では「ジュウツアイタイ」と呼ばれ、高級食材の花茎を食べるニラ。葉は硬いので食用には向きません。一見外見もよく似たネギ科ハナニラ属の和名「花ニラ」（別名：イエイオン、イフェイオン）といわれるものがありますが、この花ニラは食べられません。

### 品種

テンダーポール [サカタ]、  
花ニラ・ニラむすめ [タキイ]  
(葉、花茎共用種)  
※収穫量は少ないですが、通常  
の葉ニラの花茎を用いること  
もできます。



### 播種

- ・幅 1m 程の種床を作り、条間 10cm、深さ 1cm に溝を切って種子を 1cm 間隔に条まきします。
- ・発芽まで寒冷紗等で被覆します。
- ・植え付け本数が少ない場合は 2 号のポリ鉢に 4～5 粒まきます。

### 定植

本葉 4～5 枚頃、畦幅 50cm × 株間 25cm に 4～5 本植えとします。

### 施肥 (1a 当り)

基肥：堆肥 100kg、苦土石灰 10kg、  
高度化成肥料 5～7kg  
追肥：化成肥料 5kg (2～3 回施用)

### 管理

- ・定植後翌年の春に基肥を行い、追肥は年 2～3 回行います。
- ・宿根性なので毎年収穫できますが、3～4 年経つと株も大きくなり込み合ってくるので、根を切らないように掘り上げて、2～3 本くらいに株分けして移植します。

### 栽培暦

月	1	2	3	4	5	6	7	8	9	10	11	12
作業			○	—	—	×	—	—	—	—	—	—

○播種、×定植、□収穫期間

### 収穫

- ・播種後 1 年目はとう立ち部分を刈り捨て株に勢いを付け、翌年に収穫します。(図 1)

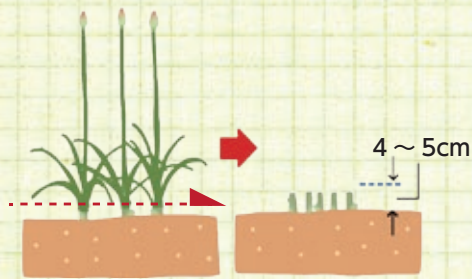


図 1

- ・温度が 20℃ 以上になると花茎が次々と伸びてくるので、花茎が 30cm ほど伸びて先端の苞が開かないうちに収穫します。
- ・茎のやわらかい部分から折り取ります。(図 2)
- ・取り遅れるととうが固くなり、品質が落ちてしまいます。試し取りして適期を確認することが大切です。
- ・年間数回程収穫できます。



図 2

### 病害虫防除

ハナニラに使用できる農薬は、野菜類登録の農薬のみです。

さび病：カリグリーン (野菜類)  
アブラムシ：サンクリスタル乳剤 (野菜類)

### 食べ方

花茎は香気が強く、甘みもあります。  
炒め物やお浸し、卵とじ等がおすすめです。



# 農協改革

「農協改革・自己改革」は総仕上げに向けて最終局面の年度へ

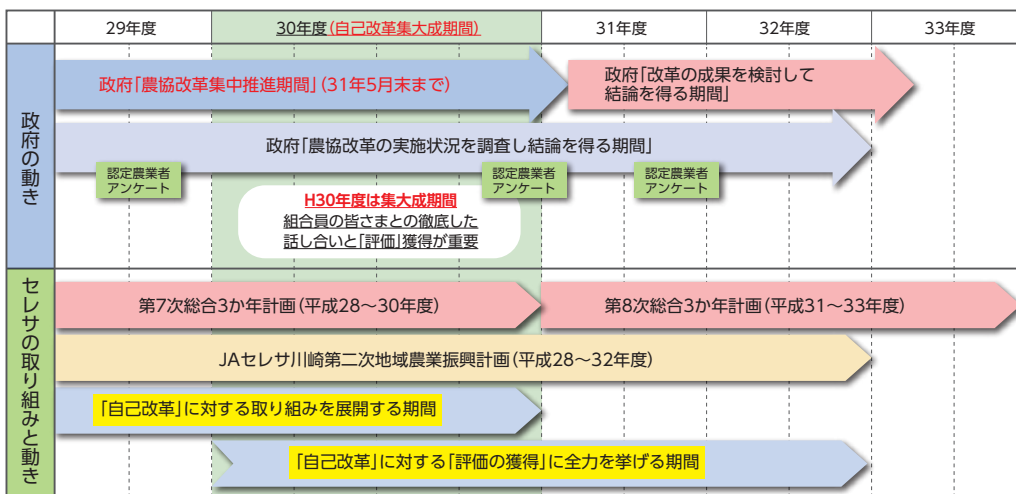
平成30年度の事業がスタートしました。政府が設定する「農協改革集中推進期間」が31年5月末までと迫る中、当JAではJAの総合性を発揮し、組合員の満足度が高く競争力のある事業展開に取り組みことを本年度の基本方針としています。

こうした状況の中、役員員一体となつて取り組みを進めている「農協改革・自己改革」は、「目に見える」成果を着実に積み上げていきます。

さて本年度は、まず「農業総合支援対策事業」の適用範囲を広げ、農家経営支援をさらに強化します。また、大型農産物直売所「セレサモス」も、「市内農業」の情報発信拠点として来店誘致策などを引き続き強化し、生産者の皆さまの「農業所得の増大」「農業生産の拡大」につながるよう取り組んでまいります。

また、「地域の活性化」につながるよう地域貢献活動にも力を入れ、組合員・地域利用者の皆さまから「必要とされるJA」を目指し、「自己改革」の総仕上げに向けた取り組みを展開してまいりますので、ご理解とご協力をお願いいたします。

JAセレサ川崎「農協改革・自己改革」スケジュール



## 5月の運勢

モナ・カサンドラ

### ♈ おひつじ座 3/21~4/19

【全体運】ゆったり過ごせる期間です。好きなことに意識を向け、のんびり自分の時間を満喫しましょう。散歩もお勧め

【健康運】栄養バランスに配慮すると、さらに好転

【幸運の食べ物】トリガイ

### ♉ おうし座 4/20~5/20

【全体運】積極性が高まる兆し。未経験の分野でも前向きにトライすれば、手応えがありそう。体を動かすことにもつき

【健康運】体力アップを図る好機。より健康体に

【幸運の食べ物】ゼンマイ

### ♊ ふたご座 5/21~6/21

【全体運】面倒見の良さを発揮することで、対人面に好影響が。持ち前の社交性を生かして。気分転換には音楽鑑賞が最適

【健康運】軽いスポーツを楽しむと体調に好変化が

【幸運の食べ物】キャベツ

### ♋ かに座 6/22~7/22

【全体運】知的好奇心を刺激されやすい時期。やってみたいことがあれば、じっくり情報収集を。ネット関連の事柄も幸運

【健康運】スキンケアを丁寧に。調子が上向きそう

【幸運の食べ物】カツオ

### ♌ しし座 7/23~8/22

【全体運】意地を張りやすい傾向大。人の意見やアドバイスには素直に耳を傾けた方が好結果に。開運には土いじりが有効

【健康運】無理をしがち。疲れたら、十分な休息を

【幸運の食べ物】ワカメ

### ♍ おとめ座 8/23~9/22

【全体運】フットワークが軽くなる月。興味を引かれることに即チャレンジするなど、スピーディーな行動を。スポーツも◎

【健康運】快適に過ごせます。大いに体を動かして

【幸運の食べ物】ニンニク

### ♎ てんびん座 9/23~10/23

【全体運】あれこれ考え過ぎてしまいそう。肩の力を抜き、気楽に構えましょう。リフレッシュには森林浴やハイキングへ

【健康運】小さなけがに注意。慎重に行動すること

【幸運の食べ物】モズク

### ♏ さそり座 10/24~11/22

【全体運】勢いがあるときはいいけれど、小さなことでつまずきやすい暗示。失敗を引きずらないで、サッと気持ちを切り替えて

【健康運】ストレス解消には軽い体操が効果的です

【幸運の食べ物】コゴメ

### ♐ いて座 11/23~12/21

【全体運】珍しく神経質になりがち。やたらと後ろ向きな発想をしやすいため、意識してプラス方向に捉えるのが賢明

【健康運】運動不足で太りやすい。クヨクヨもNG

【幸運の食べ物】ジャガイモ

### ♑ やぎ座 12/22~1/19

【全体運】楽しいことに縁あり。飲み会や旅行などに誘われたら、気軽に参加してみるとラッキー。芸術鑑賞も良い刺激に

【健康運】適度な気晴らしが健康キープのポイント

【幸運の食べ物】コボウ

### ♒ みずがめ座 1/20~2/18

【全体運】親しい人に対して、つい口うるさくなってしまふ気配。見守る姿勢を大切に。リラックスするには足湯がベスト

【健康運】開運には不規則な生活習慣の改善が必須

【幸運の食べ物】メロン

### ♓ うお座 2/19~3/20

【全体運】コミュニケーション運が活性化。初対面の人とも楽しく話が弾みそう。人脈を広げた分、チャンスも広がります

【健康運】姿勢を正せば健康面にうれしい褒美あり

【幸運の食べ物】アジ





### 生まれ変わったバッグ

20年ほど前に義父に買ってもらったバッグ。とても気に入っていましたが、使い込んで角も擦り切れてしまいました。でも処分するのはもったいないと思い、ポーチとキーホルダーに変身させました！これからも長く使いたいです。  
(高津区・森さん)



### JA事業に驚き！

ポスティングチラシを見て、JAが住宅ローンやことも共済などいろいろな商品を扱っていると知り、とても驚きました。支店ごとのキャンペーンもあるようなので、うまく利用していきたいです。  
(幸区・岡さん)

### 春の訪れを感じる

セレサモスに色とりどりの切り花が登場し、春の訪れを実感します。早速花桃を買い玄関に飾りました。  
(宮前区・小石さん)

### 魅力的な体験型農園

特集を読み、体験型農園に魅力を感じました。農作業の指導や園主と交流できるイベントがあると、より農園生活が楽しめると思います。  
(麻生区・中村さん)

### 出荷者の思いが伝わる

セレサモスの出荷者紹介コーナーを読み、皆さん工夫を凝らして野菜作りをされているのだと感心しました。これからもおいしい農産物を楽しみにしています。  
(宮前区・新さん)

### 「わあ〜豚ちゃんだ！」

昔は我が家の近くにも豚小屋がありました。2月号の表紙を見て子どもを思い出して、とても懐かしく感じました。  
(高津区・鳥井さん)

### 孫が入学しました！

今春、孫がピカピカの1年生になりました。この先がとても楽しみです！  
(宮前区・和田さん)

### 自家栽培レモンを調理♪

鉢植えのレモンが実ったので、DSHUPで紹介されたサツマイモのレモン煮を作りました。とてもおいしかったです。  
(高津区・広沢さん)

### 役に立っています

機関誌を読むと、野菜が作られる過程や生産者のことを知ることができてうれいです。  
(中原区・浜田さん)

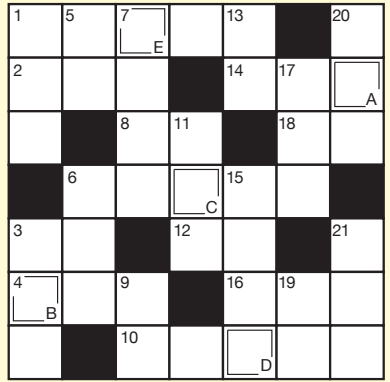
### 日本の食を守るために

後継者の育成が大変だと聞きます。日本の食を守るためにも、農産物を作る生産者の支援や消費者が地産地消について考えて行動することが大切だと思います。  
(宮前区・齋藤さん)

### 投稿のお礼

たくさんのお便りありがとうございました。これからもご感想などお待ちしております。  
(JA広報課)

## クロスワードパズル



## 2月のこたえ

ヒ	ナ	ニ	ン	ギ	ヨ	ウ
ト	カ	ユ	オ	ム	リス	
ウ	シ	ヤ	ク	ン	イ	
ジ	ヨ	コ	ン	パ	ス	
ハ	ツ	カ	ダ	イ	コ	ン

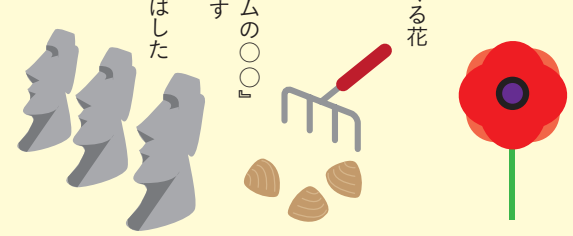
- ① ここには○○・カ点・作用点があります
- ② 5月5日は○○○の日。国民の祝日です
- ③ 父や母の兄弟です
- ④ 川の流れの急な所
- ⑤ 別名は虞美人草、ポピー
- ⑥ 日本庭園だとコイが泳いでいることも
- ⑦ 刃物で紙に描きます
- ⑧ 生物や化学を学ぶ教科
- ⑨ 無地ではない衣服
- ⑩ バイオリンや笛のこと
- ⑪ 鳥よけに張ることもあります
- ⑫ 唱歌『春の小川』の歌詞に出てくる花
- ⑬ レイシとも呼ばれる果物

### タテのカギ

- ① 潮の引いた浜で貝を探します
- ② マジシャンが披露するもの
- ③ ストリー夫人の著書『アンクル・トムの○○』
- ④ 輪のある惑星として知られています
- ⑤ 急いで記した文字のこと
- ⑥ 野球部の監督が選手に○○を飛ばした
- ⑦ 動物がよく通る所にできます
- ⑧ 魚やイカの呼吸器官
- ⑨ 化粧をするときにのぞきます
- ⑩ イースター島の巨大な石像
- ⑪ 同伴者のこと

### ヨコのカギ

- ① 潮の引いた浜で貝を探します
- ② マジシャンが披露するもの
- ③ ストリー夫人の著書『アンクル・トムの○○』
- ④ 輪のある惑星として知られています
- ⑤ 急いで記した文字のこと
- ⑥ 野球部の監督が選手に○○を飛ばした
- ⑦ 動物がよく通る所にできます
- ⑧ 魚やイカの呼吸器官
- ⑨ 化粧をするときにのぞきます
- ⑩ イースター島の巨大な石像
- ⑪ 同伴者のこと



### ◆ 応募方法 ◆

このコーナーでは身近なできごと等、皆さまからお便りをお待ちしております。お便りをいただいた方およびクロスワードパズルにお答えいただいた方の中から抽選で5人の方にセレサモス等で使える農協全国商品券1,000円分をプレゼントします。送付方法は郵送で、郵便番号、住所、氏名(匿名の方はペンネームを添えて)、年齢、電話番号を記入し、右記まで送付してください。なお、写真の掲載を希望される方は、プリントを封書でご送付ください。  
※匿名を希望される場合は必ずペンネームをお書き添えください。  
※個人情報保護法に基づき、応募された方の個人情報は賞品発送以外には使用しません。

お寄せ頂いたご感想、イラスト等は本誌で掲載することがあります。

川崎市宮前区宮崎  
JAセレサ川崎 2-13-38  
広報課セレサ係

① 年・住所・氏名・年齢・電話番号  
② クロスワードパズルの答え  
③ 本誌やJAへのご感想・イラスト等  
④ 農業やJAに関する身近な疑問等

216-0033  
62

◎締切 5月18日(金) 必着



# JAからのお知らせ

## 連休の営業のご案内

※ 5月連休の営業は次の通りです。

営業内容	2日(水)	3日(木)	4日(金)	5日(土)	6日(日)	7日(月)	
本支店	営業					営業	
ATM	支店	通常稼働	日曜・祝日 扱い	休止	日曜・祝日 扱い	日曜・祝日 扱い	通常稼働
	セレスモス 麻生店	通常稼働	日曜・祝日 扱い	休止	日曜・祝日 扱い	日曜・祝日 扱い	通常稼働
		※3日(木)、5日(土)は、JFマリンバンクは取扱不可。					
		※営業時間外・休日の緊急連絡先:0120-50-9674(全国監視センター)					
JA共済 自動車事故		※緊急連絡先:0120-258-931(フリーダイヤル事故はクミアイ)					
購買統括センター	経済センター店	営業	3日(木)から6日(日)は、ゴールデンウィークセールを開催します。			営業	
	予約・注文事務所	営業	休業			営業	
	配達	5月2日(水)注文分は7日(月)に配達					
	パーシモン	5月3日(木)から6日(日)は、 ゴールデンウィークセールを開催します。					
	コイン精米機	9:00~16:00稼働					
セレスモス麻生店	通常通り営業(両店とも10:00~18:00) ※5月2日(水)は臨時営業いたします。						
セレスモス宮前店							
セレスサービス(株) 【葬祭センター】	営業	休業			営業		
	※緊急連絡先:0120-3096-56(年中無休24時間受付)						
セレス不動産(株) 本社	営業	休業			営業		
セレス不動産(株) 菅営業所	休業			営業			
セレスアグリ(株)	営業	休業			営業		
全農かながわJA プロパンセンター川崎	営業	休業			営業		
	※緊急連絡先:046-231-2014(JA-LPガス保安センター)						

## 振り込め詐欺未然防止で感謝状

振り込め詐欺による被害を未然に防いだことで2月~3月に、子母口支店の関本由貴職員、宮崎支店の萩原勝副支店長(現セレスモス宮前店店長)と飯森美穂職員に各警察署長より感謝状が送られました。



感謝状を受けた関本職員



感謝状を受けた萩原副支店長と飯森職員

## 後継者のつながりを深める



青壮年部向丘支部創立40周年記念式典が3月16日、向丘支店で行われ、部員ら50人が参加しました。当日は、小泉博司支部長のあいさつ後、10年間の活動内容を報告。交流会では親睦を深めるとともに、地域農業と同部の発展を誓いました。

## 広報モニターになりませんか

平成30年度の広報モニターを下記要領で募集します。

【資格】市内在住の成人の方で、JA事業や広報活動に関心のある方

【公募人数】30人(応募者多数の場合選考)

【任期】平成30年5月20日~平成31年3月31日

【任務】JAの広報活動に対する意見や情報提供。アンケートの提出と広報モニター会議への出席

【締切】平成30年5月8日(火)必着

【申込方法】ハガキまたはFAX・eメール・ホームページにて「広報モニター応募」と明記。住所・氏名・年齢・電話番号・応募動機を明記。

【宛先】〒216-0033 川崎市宮前区宮崎2-13-38

※問い合わせは、JAセレス川崎広報課(TEL 044-877-2964) eメール info@jaceresa.or.jp FAX 044-877-2211

## 晴れの入賞者

敬称略( )内住所

### 平成29年度市施設野菜立毛共進会(3月の部)

3月1日 市内巡回 出品点数2点

▽特選=トマト(麗旬) 井上國夫(野川)

## 女性職員の制服が変わりました

創立20周年を迎えたことに伴い、合併以来初めて女性職員の制服をリニューアルしました。

「信頼性」「安心感」「親しみやすさ」をコンセプトに、紺色を基調としたストレッチ性の高い素材を使用しています。



教えてJA!

# Q&A 広場

農業やJAに関する  
身近な疑問等をお寄せください



Q

生産緑地の指定基準が変更されたと聞きましたが、具体的にどのような点が変わったのでしょうか。

A

川崎市では市内の生産緑地地区の指定にあたり、平成30年4月から条例を制定して面積要件などを緩和して実施することとなりました。

具体的な面積要件は、「500m<sup>2</sup>以上の規模の区域」→「300m<sup>2</sup>以上の規模の区域」に変更されます。また、一段の農地等の区域の要件についても、「物理的に一体的な農地のみ」→「100m<sup>2</sup>以上の農地等が一定距離内に複数あり、合計で300m<sup>2</sup>以上となるもの」といったいくつかの要件を満たせば、物理的に一体的がない場合でも一段の農地等とみなされることになりました。

市では5月22日(火)(土日祝日を除く)まで申請を受付けておりますので、指定を希望される場合は統括支店指導担当までご相談ください。

なるほど。  
検討してみます。





【報告事項】

- 生田緑地・JAセレス川崎 園芸まつり  
日時:5月3日(木)・4日(金) 10時~16時  
(4日は~15時)  
場所:生田緑地 東口入口付近  
販売物:野菜苗、花苗、花鉢物、春の草花、植木、  
盆栽、地場産農産物、園芸資材
- セレサオープンカレッジ  
日程:8月~12月 全5回  
場所:モスビーホール他  
内容:寄木細工体験等の視察研修旅行、  
まんじゅう作り、正月用しめ縄作り他  
※新規受講者については第1回は必修

■ 平成30年度「感謝の集い」

- 日程・招待地区:9月18日(火) 柿生・中原地区  
9月19日(水) 日吉・高津・向丘地区  
9月25日(火) 宮前・稲田・生田地区  
9月26日(水) 川崎南・菅・橘地区
- 場所:東京国際フォーラム  
内容:第1部 歌謡ショー(中村美律子&北山たけし)  
第2部 ふれあい抽選会

他22項目を報告

【協議事項】

18項目を協議決定

セレサのDATA (3月31日現在)

購買品供給高	10億 93百万円
販売品取扱高	13億 32百万円
施設事業契約高	101億 02百万円
貯金	1兆 4,857億円
貸出金	5,379億円
長期共済保有高	1兆 6,794億円
年金共済保有高	341億円
組合員数	68,194人
うち正組合員	5,657人
准組合員	62,537人

営業時間のご案内

- 支店窓口 平日9:00~15:00
- A T M 8:00~21:00  
(セレスモス麻生店は営業時間内の稼働)
- 経済センター店舗  
平日・土日9:00~16:30  
※祝日は休み
- セレサパーシモン  
平日・土日9:00~16:30  
※祝日は休み
- セレスモス麻生店 10:00~18:00
- セレスモス宮前店 10:00~18:00  
(定休日:水曜・年末年始他)  
5月2日(水)は臨時営業いたします。  
※節電対策により、営業時間が一部変更になっております。

5月の年金無料相談会

- 8日(火) 小田支店
- 10日(木) 向丘支店
- 13日(日) 柿生支店
- 15日(火) 中原支店
- 20日(日) 生田支店
- 22日(火) 鹿島田支店
- 24日(木) 新城支店
- 27日(日) 新百合丘支店
- 29日(火) 御幸支店

開催支店または下記ホームページからご予約のうえ、ご来場ください。

5月の営農相談コーナー

- 経済センター  
(宮前区有馬 2-13-1)  
2日(水)、9日(水)、11日(金)、  
16日(水)、18日(金)、23日(水)
- セレサパーシモン  
(資材店舗:麻生区片平 2-30-15)  
1日(火)、8日(火)、10日(木)、  
15日(火)、24日(木)、29日(火)
- 時間 9:00~16:00
- 相談員 JAの営農技術顧問
- その他 予約は不要です。

5月の休日住宅ローン相談会

- 26日(土)  
小杉支店、野川支店、向丘支店、  
千代ヶ丘支店
  - 27日(日)  
日吉支店、御幸支店、新城支店、  
元住吉支店、宮前平支店、  
上作延支店、百合丘支店
- 開催支店または下記ホームページからご予約のうえ、ご来場ください。ご予約がない方はお待ちいただく場合がございます。※時間は9:00~15:00

5月のセレササロン

- <通常開催>
- 10日(木) 中原支店
  - 内容 折り紙
  - 会費 900円
- <外出行事>
- 9日(水) 花菜ガーデン(高津)
  - 23日(水) 花菜ガーデン(生田)
  - 24日(木) 木更津アウトレット(みなみ)
  - 会費 2,500円
  - 対象 おおむね60歳以上の方
- お問合せ・お申込み  
本店生活福祉課(TEL877-2509)

5月の経営相談日(法律経営)

- 8日(火) 9:30~11:30 向丘支店  
13:30~15:30 中原支店
  - 15日(火) 13:30~15:30 みなみ支店  
13:30~15:30 柿生支店
  - 22日(火) 9:30~11:30 橘支店
  - 26日(土) 9:30~11:30 梶ヶ谷ビル
  - 29日(火) 13:30~15:30 稲田支店
- 相談時間は原則30分程度。予約制。ご予約は相談日前営業日 16:00までに各会場支店の総合相談担当まで。(梶ヶ谷ビルは本店資産相談課まで)土曜日の相談会については、ご予約がない場合は開催いたしません。

セレササービスのご案内

JAセレス葬祭センターは、ご葬儀ご法事など、信頼と安心・安全をモットーにまごころを込めてご奉仕いたします。提携式場として、「中野島ほうさい殿」も、ご利用いただけます。事前相談や見積もり等承っております。お気軽にお問合せください。(日・祭日除く 9:00~17:00)

フリーダイヤル **0120-3096-56**  
 危急のご連絡は 24時間・年中無休  
<http://www.ceresa-service.co.jp>

5月の遺言信託個別相談会

5月の開催はございませんが、ご希望の方は日程を調整のうえ、個別相談を行いますので、お気軽にお近くの支店までお問合せください。

※JA神奈川県信連 信託代理店  
 JAセレス川崎 本店金融推進部  
 (TEL877-2140)  
 当JAが行う遺言信託代理業務は契約締結の媒介です。







内山 曜子さん



- ①麻生区王禅寺
- ②麻生店
- ③切り花・ブーケ・ジャガイモなど

出荷者のコメント

花きと野菜を年間約20品目栽培しています。特に花きは季節に応じ組み合わせ、切り花やミニブーケにしてせれサモスに出荷。4月下旬以降は、チューリップ「ハウステンボス」をメインとしたブーケがおすすめです。気品と可愛らしさを合わせもつ花びらをお楽しみください。

和田 茂浩さん



- ①麻生区細山
- ②麻生店
- ③サクラ・ツルウメモドキ・ヤマボシなど

出荷者のコメント

父と造園業を営みながら、花木を季節に合わせて年間40品目以上栽培しています。ご家庭で飾る時にきれいに咲くよう3分咲きで出荷するなどその時の気候によって細かく調整しています。ぜひ手に取っていただき、色鮮やかな花々をお楽しみください。

河原 彌兵衛さん



- ①高津区宇奈根
- ②宮前店・麻生店
- ③卵

出荷者のコメント

家族3人で養鶏を営み、「ソニア」と「ポリスブラウン」の2品種、約2,500羽を飼育しています。卵をせれサモスや菓子店などに出荷する他、鶏糞は経済センターにも卸しています。「味が濃くておいしい」と好評の卵をぜひ手に取ってみてください。

大木 スギエさん  
(大木 光興さん)



- ①宮前区水沢
- ②宮前店
- ③ハクサイ・ダイコン・カブ・キウイなど

出荷者のコメント

35㎡ほどの畑で年間約20品目の定番野菜を栽培し、全量をせれサモスに出荷しています。定植時期や水やりのタイミングに特に注意し、ほとんどの野菜を種から育てています。これからは消費者のニーズに合わせて、彩りの良い新顔野菜にも挑戦したいです。

①住所 ②出荷店舗 ③主な出荷品目 ※( )は出荷登録者名

せれサモスからのお知らせ



せれサモス麻生店

4月20日～5月13日にかけて「春のモスビー祭り」を開催します。特設コーナーでは野菜苗や花苗などを販売する他、期間中は営農技術顧問などによる栽培相談も行う予定です。

その他、提携JAによる特産品の販売や、こどもの日と母の日に合わせたフェアなどさまざまなイベントを実施します。

各イベントの日程や内容など詳細については、ホームページをご確認ください。

所在地：川崎市麻生区黒川172  
電話：044-989-5311  
営業時間：〈4月～10月〉10:00～18:00  
定休日：毎週水曜日、年末年始他

5月の出張販売

10日(木) 11:00～小向支店  
17日(木) 11:00～みなみ支店

お米の日

(4月から変更になりました)  
【麻生店・宮前店】  
毎週金・土曜日は1銘柄を2割引で販売いたします。  
※割引制度については、予告なく変更する場合があります。

☆せれサモスの駐車について  
警察署からの指導により、入場時の路上待機は一切できません。

せれサモス宮前店

4月20日～5月13日にかけて「春のモスビー祭り」を開催します。特設コーナーでは野菜苗や花苗などを販売する他、期間中は地元の内田植木による対面販売を予定しています。

その他、提携JAによる特産品の販売や、こどもの日や母の日に合わせたフェアなどさまざまなイベントを実施します。

各イベントの日程や内容など詳細については、ホームページをご確認ください。

所在地：川崎市宮前区宮崎2-1-4  
電話：044-853-5011  
営業時間：〈通年〉10:00～18:00  
定休日：毎週水曜日、年末年始他





## 材料 (2~3人分)

- ・植物油…150ml
- ・おろしニンニク…1個分
- ★・レモン汁…1個分
- ・フライドオニオン…100g
- ・塩、ブラックペッパー…適量
- ・殻付き無頭エビ…300g
- ・オリーブオイル…大さじ3
- ・バター…適量
- ・刻みニンニク…3片
- ・塩、コショウ…適量

# ガーリックシュリンプ

## 作り方

- ① ボウルに★を入れて混ぜ合わせ、ガーリックソースを作る。



- ② エビの腹面を切り開いて背わたを取り、中の汚れを出す。



- ③ ②を塩水で洗い、水気を切る。



- ④ ボウルに①と③を入れて混ぜ合わせ、冷蔵庫で1時間ほど置く。



- ⑤ フライパンにオリーブオイルとバターを熱し、刻みニンニクを弱火で炒める。



- ⑥ ⑤に④を加えて背面を中火で焼き、焦げ目が付いたら裏返して腹面を焼く。最後に、塩、コショウで味を調えたらできあがり。



## ワンポイントアドバイス



幸区南加瀬 二瓶 美江さん

エビは殻を残したまま調理することで、だしのうま味が生きるだけでなく、ソースがより染み込みます。刻みニンニクは香り出しに使っているの、焦げないように注意して手早く炒めてください。