

# CERRESA

NO.246



特集 環境保全型農業への取り組み



<http://www.jaceresa.or.jp/>

セラサ  
3

2018.March

# Contents

<b>特集</b> 環境保全型農業への取り組み	3
川崎探検隊 中丸子を歩く	8
<b>PICK UP</b>	10
<b>逸</b> 釣る楽しみと振る舞う楽しみ 多摩区・太田 博明さん	14
<b>Hand</b> 質の高い花作りに励んで 宮前区・吉浜 勝行さん	15
<b>パワー全開</b> 技術を磨き農地を守り継ぐ 多摩区・斉藤 健一さん	16
<b>食農NOU</b> クレソン	17
農作業ノート 葉ボタンの切花栽培について 営農技術顧問・志村 隆	18
<b>農協改革 &amp; 運勢</b>	19
<b>mail box &amp; クロスワードパズル</b>	20
JAからのお知らせ & <b>教えてJA! Q&amp;A広場</b>	21
<b>INFORMATION</b>	22
<b>ファーマーズ</b> 高津区・森 和代さん 麻生区・徂徠眞由美さん 麻生区・中山 周治さん 宮前区・青木 伸一さん	23
<b>Dish Up!</b> ヨーグルトムース 川崎区・斎藤 久代さん	24

## 4月の行事予定

17日(火) 定例理事会

29日(日)

昭和の日

【経済センター・パーシモン決算棚卸し休業のお知らせ】  
3月30日(金)正午～休業  
3月31日(土)通常営業

【セレス不動産(株)管営業所臨時休業のお知らせ】  
4月12日(木)  
なお、セレス不動産(株)本社は通常営業いたします。

※日程等は変更されることがあります

## 今月の表紙

### トマトの収穫作業

今月の表紙は、トマトの収穫作業に励む宮前区初山の矢澤舜さん。県内でも珍しい薄膜水耕栽培で「フルティカ」「麗旬」など10品種のトマトをはじめ、年間約20品目の野菜を栽培しています。「多くの人においしいトマトを届けたい」との思いから『そらとぶとまと』と名付け、自宅での直売やレストランなどに出荷しています。

これからの時期も複数品種のトマトの管理など、忙しい日々が続きます。







※EM=Effective(有用) Microorganisms (微生物群)のこと。主な微生物として、乳酸菌や酵母、光合成細菌などがあります。

# 環境保全型農業への取り組み

私たちが生きていくうえで、必要不可欠な食料の生産と供給を行う農業。生産現場において、施肥や防除など生産資材の利用により、農畜産物の生産性の向上につながる反面、誤った施用を行うと環境への負担が増え、品質の低下を招くといった側面も持ち合わせています。

こうした中、持続的に農業を行うには、都道府県で定められた施肥基準や農薬登録情報の確認の徹底など、環境に配慮したさまざまな取り組みにより、農業の自然循環機能の維持増進が重要です。

そこで今号では、環境に配慮した農業「環境保全型農業」に取り組む生産者を紹介します。



## 環境保全型農業とは

農業や化学肥料の使用を抑え、自然本来の生態系の力を利用して行う農業のこと。水や栄養分の循環など農業がもつ物質循環機能を活かし、環境への負荷を軽減してより安全な農産物の生産に配慮した持続的な農業です。

J Aでは、生産者の環境に配慮した営農活動を支援するため、マルチなど農業用の廃ビニールや残農薬、使用期限切れ農薬などの回収作業を毎年実施。産業廃棄物処理業者に依頼し、適正な処理を行っています。



残農薬回収の様子

さらに、GAP(適正農業管理)講習会を開催する他、セレサモス出荷者に対して生産履歴記帳支援

システムの導入を進めるなど、安全・安心な市内産農畜産物の供給に向け、さまざまな取り組みを行っています。

また、国では環境にやさしい農業を進めるため、平成11年に「持続性の高い農業生産方式の導入の促進に関する法律」を制定。同法に基づき、たい肥など有機質資材を施用した土づくりや、化学肥料・農薬の使用低減を一体的に行う生産方式を導入しようとする農業者を、「エコファーマー」として県知事が認定しています。

## エコファーマーの現状

エコファーマーは、前述の法律に基づき、「持続性の高い農業生産方式の導入に関する計画」を都道府県知事に提出し、認定を受けた農業者の愛称です。

申請書には、農業従事者数など農業経営の概況や、原則として県が指針する生産方式導入作物名と作付面積、有機質資材の施肥量や農薬使用回数などの目標、農業所得の目標などを記入します。受付期間は四半期ごとの年4回で、認定後は毎年4月30日までに、実施

状況報告書を提出します。認定期間は5年で、再度認定を受けることが可能です。

平成29年3月末現在、神奈川県内の認定状況は273人で、川崎市内では5人がエコファーマーとして農業に励んでいます。

首都圏内のエコファーマーの推移 単位:人

年度	神奈川県	東京都	千葉県	埼玉県
平成11年	0	0	0	0
平成13年	8	0	27	5
平成15年	49	8	455	855
平成17年	119	170	1,062	3,803
平成19年	130	410	2,640	4,729
平成21年	175	565	3,411	4,075
平成23年	202	608	3,476	4,379
平成25年	203	528	2,493	2,215
平成27年	281	248	2,270	1,142
平成28年	273	116	1,825	982

(農林水産省ホームページより)

## エコファーマーのメリット

一定の要件を満たすと、施設や機械の改良・取得、新しい農産物や加工品の調査・開発などに必要な資金を無利子で融資を受けられる「農業改良資金」などの支援対象者になれます。同資金の償還期間は12年以内(うち据置期間は3年から5年以内)で、個人では5000

万円まで支援を受けることができます。また神奈川県では、使用届を提出すると「エコファーマーマーク」を使用することができ、環境に配慮した農業経営を行っていることを消費者へアピールできます。



エコファーマーマーク

## 川崎市内のエコファーマー

市内のエコファーマーは、いずれも宮前区内の生産者です。認定を受けたきっかけは、平成6年に区内の有志8人が、乳酸菌などの微生物で発酵させた自然堆肥で作物を育てる「自然農法」を実践する「宮前クリーン農業研究会」を立ち上げたこと。年数回のほ場視察や勉強会などを通じて、環境に配慮しながら安全・安心な農産物の提供に努め、現在会員の中からエコファーマーの認定を受けています。



## お客さんの声に手応え

宮前区東有馬 織茂 耕治さん

30年ほど前に就農した織茂耕治さん。サトイモで認定を受けました。「宮前クリーン農業研究会」の会長として、会員とともに環境に配慮した農業に励んでいます。

「先を見据えた農業を展開したい」との強い思いを抱き、就農当初から減農薬に着手。平成5年頃、乳酸菌や酵母など安全な微生物を主体とした「EM」を活用した農法と出会いました。

当初3年間は収量が半分ほどに落ち、さらに防除の手間が増えることから、父たちの理解がなかなか得られませんでした。思うようにいかない焦りはありましたが、「必ず成果は実る」と畑ごとに肥料



配分を変え、生育データを取るなど研究を重ねていきました。

平成9年からは、研究会で交渉して企業の食料残渣を活用。EMを加えて発酵させた有機質肥料の使用を始めました。さまざまな努力を続けて徐々に畑の環境が整っていくと、収量や品質も安定。お客さんから「味が良くなったけど何か変えた？」との声が増え、確かな手応えを実感しています。

現在ハウス栽培のトマトやキュウリなどは、無農薬・無肥料で完全な自然農法を実践。EM農法とともに、POPなどで栽培過程をPRしています。

「今後も徐々に自然農法の幅を広げ、これからも安心感のある農産物を届けたい」と、意気込みます。

## コスト削減にメリット

宮前区有馬 持田 清二さん

父と2人でキャベツやネギ、ハクサイなどの定番野菜を中心に年間7品目を手掛け、直売所での販売や近隣のスーパーへ出荷している持田清二さん。3年前にキャベツで認定を受けました。キャベツ以外の作物についても定植以降は農薬を使用せずに栽培しています。

認定を受ける前から、企業の社員食堂から出た食料残渣を加工処理させた肥料原料を取り寄せて使用するなど、化学肥料などをできるだけ減らすように取り組んできました。また、作物のそばにイネ科の1年草「ソルゴー」を植え、アブラムシの天敵のテントウムシなどを呼び寄せて害虫の発生を抑制



することで、農薬の使用を抑えています。当初は有機質資材に合わせる畑の環境を変えることや、害虫と天敵のバランスを考えた作付けなどに頭を悩ませましたが、試行錯誤を繰り返しながら時間を掛けて畑を整えました。

有機質肥料は全ての作物に使用する他、ソルゴーを活用することでほとんどの作物の消毒回数が減少。安全面とともに、近隣住民への配慮や作業時間の短縮、コストの削減につながっています。

最近ではネギの無農薬栽培に挑戦中。これからも、研究会やエコファーマー間で情報交換しながら技術と知識を高め、「有機質資材のみで作物を一から育てるのが目標」と、意欲を燃やしています。



## 自信を持って農産物を提供

宮前区有馬 伊藤 敦子さん

12年前に家族5人で一から栽培を始めたミカンで、認定を受けた伊藤敦子さん。「子どもも口にするものだからこそ、味はもちろん体にもやさしい農産物を作りたい」との強い思いから、25年ほど前に就農して以来、減農薬に取り組んでいます。

食料残渣を使った肥料原料の他、自宅の敷地内にあるケヤキの落ち葉を米ぬかと水で発酵させた堆肥を使用。即効性はないものの、畑に定着すると持続性が良く、保水性や通気性などを高める土壌改良の効果が期待できます。また、農業新聞などで得た情報を活用し、ペットボトルに酢や焼酎、砂糖を



混ぜて害虫の捕獲器を作成。他にもミカンの木には牧草を使った土作りなど行い、自然の力を利用した畑に負荷をかけない管理を施しています。

収穫した農産物は、自宅近くの自動販売機や贈答用として販売。「子育て世代のお客さんにも安心して手に取ってほしい」と、POPで減農薬栽培をPRしています。日々の管理でさまざまな手間もかかりますが、お客さんからの「伊藤さんのミカンや野菜は一味違う」との声が励みになり、大きなやりがいを実感しています。

「今後も減農薬でより良いものを作り、自信を持ってお客さんに提供していきたい」と、環境に配慮した農業を続けていきます。

## 認定を一つの励みに

宮前区有馬 持田 亮一さん

「宮前クリーン農業研究会で学んだことを実践したい」との思いから、トマトとダイコンで認定を受けた持田亮一さん。研究会に入会後すぐに減農薬に取り組み始めました。25年ほど前に就農し、ブロッコリーやミカンなど年間5品目栽培しています。

肥料はJAの有機肥料の他、企業からの食料残渣を加工処理させた肥料原料を施用。原料に米ぬかや油かすなどを混ぜ合わせて数か月間発酵させ、乳酸菌や酵母菌などの善玉菌を増殖させた「ぼかし肥料」を、土作りや追肥などに活用しています。肥料と菌の細かなバランスを調整し、品質とともに



多くの収量を得られるように日々研究を重ねています。

また、減農薬を常に心掛け、土壌消毒は夏場を除きほとんどゼロ。安全性が上がる反面、播種から栽培する作物は芽が出始めた時に虫が付きやすくなり、防除作業の手間が増えることから、効率化に向けた次の一手を模索しています。

収穫した農産物は、自宅前の直売所や近隣のコンビニエンスストアで販売。最盛期には1時間おきに補充するほど連日多くのお客さんが買い求め、好評を得ています。まずは自分の営農でどれだけ認定基準を上回れるかが一つの目標。「今後もお客さんがより安心して口にしてもらえる農産物を届けた」と、励んでいきます。





## 環境と地域に配慮した農業を

宮前区野川 青木 菊雄さん

多くの消費者が求める安全でおいしい野菜作りに向けて、努力を続けている青木菊雄さん。30年ほど前に就農し、ブロッコリーで認定を受けました。

約60坪の畑で、ブロッコリーとキャベツを栽培し、全量を北部市場に出荷しています。以前から食料残渣と堆肥を混ぜ合わせて作付け前に使用していましたが、周辺への配慮から配分量の調整を行いました。収穫後にはソルゴーなどの緑肥を畑に施しています。

また、市の環境保全型農業に対する補助金制度を活用し、性フェロモン剤を導入して害虫を防除。天敵とのバランスを考慮しながら



適期防除に努めています。

有機質肥料を使用することで肥料の持続性が向上する他、根が張りやすくなるなどの効果を実感。さらに、消毒作業の回数や化学肥料などの使用が減り、経費削減や省力化にもつながっています。

毎年12月頃には、地元の小学校の課外授業にも協力。ブロッコリーの生育過程とともに、環境に配慮した農業の大切さを伝えていきます。児童からは栽培管理に関する質問なども多く寄せられ、地元の農業への理解を深める良い機会になっています。

これからも、「努力を重ねて信頼度を上げ、消費者が満足できる野菜を届けていきたい」と、環境にやさしい営農を続けていきます。

## かわさき農業の維持・発展に向けて

これまで伝えてきた通り、エコファーマーは「味はもちろん、安全・安心な農産物を食べてほしい」という強い思いで日々取り組んでおり、その思いは市内生産者と同じ。認定を受けることで自身への励みにするとともに、自信を持って消費者に届けています。

エコファーマーとして営農を続けていくには、慣行の農作業に比べて成果が実るまでに時間が掛かるのも事実。生産者に安心して取り組みんでもらうためには、市民の農業理解の促進も必要不可欠です。

JAでは市内生産者らと連携し、食農教育や料理教室などを定期的に開催。地元の農畜産物がどのように作られているのか学べる場を提供しています。幅広い世代に農に触れてもらいながら、農業への理解促進や地産地消の大切さを広く伝えていきます。今後も継続していくとともに、収穫の楽しさのみならず、土作りや防除などさまざまな農作業を体験してもらうことで、環境に配慮した農業の必要性や役割を再認識してもらうことが

できるのではないのでしょうか。

また、市内には個人直売所やセサモスなどで、消費者に直接農場農畜産物の特徴や料理法などを伝える生産者も多くいます。そこから一歩踏み出して認定を受け、エコファーマーマークやPOPなどを活用して目に見える形でアピールするのも効果的です。



栽培段階から差別化をはかり、付加価値を高めたこだわりの農産物を提供することで、さらに消費者からの信頼を得られるのではないのでしょうか。それが生産者の意欲向上とともに、農業所得の増大にもつながるのではないのでしょうか。

ぜひ皆さんも、かわさき農業のさらなる維持・発展に向け、エコファーマーを目指してみたいかがでしょうか。

## 中丸子緑道



農業用水路跡に作られた全長約1kmの細長い緑道。閑静な住宅街に隣接し、花と緑を楽しむ散策コースとして幅広い世代に親しまれています

「看板が目印」



大通りに設置されている看板には散策ポイントも記されています



今回はJR南武線武蔵小杉駅からバスに乗り、「中丸子西町」停留所で下車して街歩きへ出発します。バスを降りて辺りを見渡すと、「中丸子緑道」の案内板を発見！どんな道なのか気になったので、歩いてみます♪随所に季節の花や樹木が植えられ、歩き進むにつれて変化する景色を楽しみました。散歩中の人に話を伺うと、「近くに七福神の寿老神が祀られている寺があるよ」と教えてくれました。早速緑道の途中にある「無量寺」を訪ね、本堂のそばに佇む寿老神を拝みました。本堂を参拝して寺を後にし、寺の正面にある児童公園に立ち寄ります。園内にはたくさんさんの桜の木が植えられ、子どもたちが元気に遊んでいました。

園内を見渡すと、「有吉堤竣工百年の碑」が目にとまりました。かつて多摩川の氾濫による水害を防ぐために、地元住民などが築堤に取り組んだ歴史を知ることができました。公園で一休みし、緑道の終点まで足を進めます。温かい陽気で足取りも軽いので、案内板に記してあった別の緑道にも行ってみます♪

道路を渡ると、きれいに整備された「中丸子南緑道」に入りました。近隣住民が毎日手入れをし、保育園や小学校の学習の場としても活用されているとのこと。メダカの水槽なども置かれ、道行く人々の目を楽しませていました。

文化財や自然を大切に街の活性化に取り組み地域の姿を垣間見たところで、今回の街歩きは終了。皆さんも、普段何気なく通っている道や風景に目を向け、その地域にしかないものを見つけてみてはいかがでしょうか。

## 中丸子南緑道



市ノ坪地区から多摩川まで流れていた排水路「渋川」を暗渠にして作られた緑道。きれいに手入れされた四季折々の草花が人々の目を楽しませます

「メダカもお出迎え」

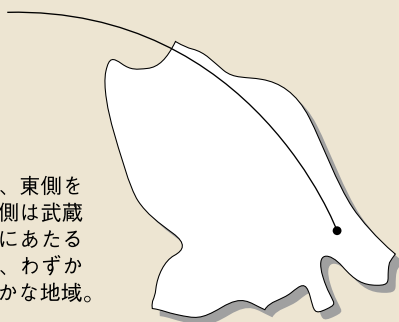


道の途中に置かれたメダカの水槽や、鳥の餌やり場も設けられています



# 中原区 中丸子

中原区の南東部に位置し、東側を多摩川が流れている。西側は武蔵小杉駅周辺の再開発地域にあたるが、中丸子緑道をはじめ、わずかながら農地も残る自然豊かな地域。



「地域住民が協力して緑道を彩る」



緑道に植えられた草花は地域ごとに4つの町会が管理し、明るい街づくりに励んでいます

## 無量寺



「ワースポット?!!」



所 中原区中丸子498

1580年頃に創建された真言宗智山派の寺院。「川崎七福神」のうち「寿老神」が安置され、寺院の正式名称「瑠璃光山・長寿院」からも分かるように、長寿のご利益があるとされています

## 川崎七福神とは?

中原区内にある7か所の寺院に古くから安置されている格調高い七福神。ご開帳している毎年1月1日から7日までの期間は、御朱印を集めて一年の幸福を願う「七福神巡り」が人気を集めています。寺院の多くが駅から徒歩圏内にあり、道中の街並みや四季の移ろいなども楽しめます。開帳期間でなくても、地域の歴史や文化を感じながら七福神を拝み、健康とご利益をいただきましょう



## 中丸子児童公園



所 中原区中丸子719

多摩川の土手にも近く、ウォーキングの休憩場所にぴったりの公園。園内に植えられている桜の木や藤棚が季節を感じさせます

## 有吉堤



明治から大正にかけて度重なる多摩川の水害にあった住民が、県庁に築堤を要求して造られた堤防。中丸子緑道でも随所に見られます。住民が目印のアミガサを被って直訴したことから「アミガサ事件」と呼ばれ、全国に知られるとともに築堤が実現するきっかけになりました

「アミガサで団結」



「後世に残る歴史」



堤防は、築堤に尽力した当時の有吉忠一県知事の業績を称えて「有吉堤」と呼ばれ、児童公園には記念碑が建てられています

## 組織活性化へ取り組みを確認

女性部は2月13日、女性部リーダーとJA役員との語る会を本店で開き、同部役員や常勤役員ら48人が出席しました。

今回は、より多くの部員と活発な話し合いができるように、5班に分けたグループ形式で実施。課題である「新規部員加入推進運動」などについて現状や問題点を共有しました。部員からは「若い世代に人気のある活動を企画したらどうか」などさまざまな意見が出されました。

最後に、各班の代表者が取りまとめた意見を発表。部員全員が問題意識を持ち、部員数の増加を目指すとともに組織の活性化に積極的に取り組んでいくことを確認しました。



梶原副組合長と意見を交わす女性部役員

## 自己改革の完遂に向け意見を交わす

農協改革における自己改革の取り組み強化に向け、1月26日から2月5日までの4日間、38支店の支店長を対象とした原修一組合長との検討会を開きました。

29日には原組合長や南部地区の支店長ら12人が出席。支店ごとに立てた具体的な計画を発表した他、農業所得の増大のために「セレスモスの出張販売の実施回数を増やした方が良いのではないか」など活発な意見が出されました。

また、2月16日から3月1日までの6日間には、常勤役員が認定農業者40軒を訪問し、自己改革の実践状況の説明と要望の聞き取りや意見を交わしました。

19日には原組合長と役員ら3人が柿生地区内の生産者を訪問。自己改革の進捗状況をまとめたパンフレットなどを手渡し、内容を説明するとともに生産現場の現状を確認しました。



支店長と意見を交わす原組合長



生産者に取り組み内容を説明する原組合長

生産者は「農業総合支援対策積立金のおかげでハウスの補修ができた」などJAの取り組みを評価。「支援項目を拡大しもっと利用しやすくしてほしい」など要望が出され、活発に意見を交わしました。

## 青壮年部員がJA役員と意見交換



活発な意見を交わす青壮年部員とJA役員

青壮年部リーダーフォーラムが2月16日、本店で開かれ、同部員とJA役職員合わせて25人が出席しました。

はじめに、JAが自己改革の実践状況を説明。農業振興と農業所得の増大に向けて、学校給食への食材提供を通じた市内産農畜産物のPRや農業機械メンテナンス会

の実施など、具体的な取り組み内容を報告しました。

意見交換会では、地区ごとに異なる営農担当者の人数差解消や本店職員も含めたバックアップ体制の構築、メールやネットを活用した情報発信などの意見や要望が伝えられ、活発な意見交換が行われました。



## 総代・組織 リーダー研修会 日本の農業を未来につなぐ

平成29年度第2回総代・組織リーダー研修会を2月5日、本店で開き、総代や女性部、青壮年部など各組織リーダー、JA役職員ら411人が出席。日本の農業の在り方などについて認識を深めました。

研修会では、青森大学副学長でジャーナリストなど幅広い分野で活躍する見城美枝子氏が、「農業は生命産業」と題した講演を行いました。

見城氏は、海外で体調を崩した際に日本の食と農の大切さを改めて実感したことを説

明。「国産農産物は国内で消費することが本来の姿であり、国産を買うことが農業の未来につながる」と訴えました。

また、日本の食糧自給率に触れ「万が一戦争が起きれば、日本に食糧が届かなくなる恐れがある」と、食糧を海外に頼る危険性を示唆しました。

最後に、「国産農産物を食べて応援し、日本の明るい農業を未来につなげてほしい」と力説。参加者は、見城氏の主張に真剣に耳を傾け、理解を深めました。



日本の農業について語る見城氏



講師の話に聞き入る参加者

## 田辺裕崇さんが農水大臣賞を受賞

第67回関東東海花の展覧会が2月2日から3日間、東京・池袋のサンシャインシティ文化会館で行われ、宮前区馬絹の田辺裕崇さんがハナモモで、栄えある農林水産大臣賞を受賞しました。



田辺さんのハナモモ

同展覧会には、市内の生産者が枝物や花苗、一般鉢物の3部門に13点を出品。全体では全10部門に約1,770点が出品され、日本最大規模の花の祭典として親しまれています。

なお、晴れの入賞者は21ページに掲載しています。

## 盟友と交流を深める

平成29年度横浜川崎地区農協青壮年部連絡協議会交流会が2月20日、ムサシボウルで行われ、両部員合わせて114人が参加しました。

冒頭、木下順一会長が「都市農業を担う若手同士が交流を深め、ともに農業を盛り上げていこう」とあいさつしました。

交流会の一部として行われたボウリング大会では、両JAで混成チームを組み、部員たちは一投ごとに声援を送るなど親睦を深めました。



交流を深めたボウリング大会

参加した部員は「他JAの部員と交流を深めることができ楽しかった」と笑顔で話しました。

## 市長が若手農業者を激励

多摩区柘形の北見純一さんのイチゴ農園を2月5日、福田紀彦市長らが視察しました。

北見さんは、今シーズンから同区初のイチゴの施設栽培を開始。JAが昨年創設した「農業総合支援対策積立金」や市の補助金を活用し、イチゴの温室を新設しました。

当日は、福田市長や梶稔副組合長ら7人が訪問。北見さんから栽培品種「紅ほっぺ」の生育状況や、地元のパン屋と共同で作ったイチゴあんぱんなどについて説明を受けました。

市長は「JAや商工会議所と協力しながら、6次産業化などに取り組む若手農業経営者を支援していきたい」と話しました。



福田市長と意見を交わす北見さん

## 最盛期の市内産農産物を市長に贈呈

花卉部馬絹支部は2月23日、川崎市役所と川崎商工会議所を訪れ、出荷ピークを迎えたハナモモを福田紀彦市長と山田長満会頭に贈呈しました。

当日は、佐々木祥教支部長ら5人の生産者と森安男副組合長が訪問。大きなハナモモの束をはじめ、特別に用意した桜やサンシュユなどのブーケを手渡しました。佐々木支部長は「冬の寒さのおかげで花着きが良く、今年も良い出来だ」と話し、福田市長は「ハナモモと桜を同時期に楽しめ、春を一度に満喫できる」と笑顔を見せました。

また、28日にはのらぼう菜に関する神奈川県・川崎市・明治大学の3者の共同研究の成果が、福田市長に報告されました。



市長にハナモモを贈呈する佐々木支部長



市長にのらぼう菜を贈呈する高橋会長

報告では、のらぼう菜の品質の特性解明と安定した栽培技術の確立を目指し、菅のらぼう保存会の高橋孝次会長の協力で、栽培マニュアルを作成したことが

伝えられ、高橋会長が栽培したのらぼう菜とともに手渡されました。

福田市長は「川崎の特産品としてもっと世間に広まってほしい」と話しました。

## 果樹の栽培技術学ぶ



ミカンの整枝を説明する片木顧問

果樹栽培講習会を2月7日と8日、多摩区の市農業技術支援センターで開きました。合わせて110人が参加し、果樹の栽培技術について知識を深めました。

講習会は、ブルーベリーやミカンなど7品目を対象に開催。JAの片木新作営農技術顧問らが講師を務め、

整枝方法や病虫害防除のポイントなど事例を挙げて説明しました。

ほ場の果樹を使った実技指導では「どの枝を主枝にするか見極めるのが重要」と実際に作業しながら説明。受講者は積極的に質問するなど、栽培技術の向上に意欲を見せていました。



## 都市農業発展に向け連携深める

川崎市主催の第5回かわさき都市農業活性化連携フォーラムが2月9日、宮前市民館で開かれました。

当日は市内生産者やJA役員、商業者など約100人が参加。農福連携による遊休農地活用など、モデル事業の成果発表などが行われました。

その後ディスカッションを行い、宮前区の伊藤昇さんや高津区の澁谷直子さんらが都市農業の課題や利点などを発表。かわさき農業の発展に向け、情報を共有しました。

また、13日にはモスビーホールで、かわさき農業担い手部会などが主催する農業の見せ方セミナーが開かれました。

当日は、生産者とJA職員ら38人が参加。農園のブランド化による効果などの説明を受けた後、自農園のプロフィール作りを行いました。

続いて動画を使った情報の伝え方について学び、セレスモ宮前店で動画撮影に挑戦。普段とは違った切り口から農業の見せ方を学び、情報発信の重要性を実感しました。



活発に意見を交わしたディスカッション



動画の撮影方法を学ぶ参加者

## 住吉支店で400億円報告会

住吉支店の貯金残高400億円達成報告会を2月19日、同支店で行い、大台達成を祝いました。

住吉支店のセレス創立時の貯金残高は193億円余。以来、各事業とも順調に進捗を重ね、平成27年12月に待望の400億円を達成しました。

ご支援をいただいた組合員や地域利用者に感謝し、さらに地域に貢献できるよう努力してまいります。



あいさつする田中実理事

## 「ハレの日」の料理作りに挑戦

今年度最終回のおとこの料理教室を2月8日、モスビーホールで開き、参加者32人が「ハレの日」の料理作りに挑戦しました。

当日は32人が参加し、かわいらしいケーキ型の寿司やサケとカリフラワーの南蛮漬けなど、旬の市内産野菜を使って計4品を調理。リピーターが約半数を占める参加者は、慣れた手つきで野菜を炒めたり、寿司をケーキの形にかたどり、1時間半ほどかけて料理を完成させました。



寿司をかたどる参加者

調理後は班ごとにそろって試食し、「男同士で和気あいあいと作れて楽しい」と笑顔を見せました。



## 釣る楽しみと 振る舞う楽しみ



# 逸

ITSU

私の好きなこと

釣りを始めたのは小学生の頃。先輩と二ヶ領用水でフナ釣りをしたことがきっかけでした。釣り上げたとき、元気良く跳ねる姿に驚きと感動で鳥肌が立ちました。以降、川釣りを楽しみながら次第に海へと活動範囲を拡大。子育てが落ち着いた現在は月に1度、東京湾や相模湾で釣船に乗って海釣りをしています。

一番の狙いは鯛。大物を狙うため、一週間前から風や波など天候をチェックし、釣り場に合わせて竿やしかけなどを準備します。獲物がかからない時は、重りの重

さや位置、餌の付け方を変えるなど工夫。食いついたときは、焦らず粘り強くチャンスを待ちながら、獲物との駆け引きを楽しみ、「30 cm以上の大物が釣れたときは最高の気分です」。

釣った魚は持ち帰り、船頭からのアドバイスを参考に捌いて焼いたり、刺身などにして家族に振る舞い「とても新鮮でおいしい」と喜ばれています。

今後は、釣りを楽しみながら魚料理のレパートリーを増やし、「家族の笑顔も増やしたい」と新たな目標に思いを馳せています。

### PROFILE

生産者仲間とのふれあいや楽しみも1つです。講習会や視察旅行などで、情報交換や栽培上の苦勞を語り合い、交流を深めています。



多摩区生田  
太田博明さん





■ ひゅうまん

## 質の高い花作りに励んで

宮前区野川 吉浜 勝行 さん

子どもの頃、両親が花や野菜の苗の管理に励む姿を見て育ち、「いつかは家業を継ぐだろう」と自然と思うようになりました。就農して約20年。主に花苗物を任せられ、葉ボタンやパンジーなど年間10品目ほど栽培しています。

播種から出荷まで多岐に亘る農作業の中、花や幹の状態を念入りに観察し、摘花や追肥のタイミング、防除など管理を徹底しています。また、「より長く花を楽しんでほしい」と、腐葉土やヤシの実チップなど有機質を配合した肥料を施用。品目に合わせて排水性や根が張りやすい土作りを行うことで、花もちと色艶が良い花に仕上げています。毎日の管理で休み暇はほとんどありませんが、それでも思い通りの花が咲いてくれた時は疲れも忘れます」。

日々管理に励みながら展覧会や品評会に出品してさらに技術に磨きをかけ、関東東海花の展覧会や県花き展覧会では多くの賞を受賞。丹精して育てた花を評価してもらえたことに喜びを感じるとともに、「大きな自信につながりました」。

10年ほど前からは近隣の小学校



の課外授業、最近では中学校へ花壇用の花の提供にも協力。ほ場で栽培過程を目にするのと同時に、実際に土に触れてもらうことで、机の上では学ぶことができない地元の農業への理解を深める機会を提供しています。きれいに咲き誇る花に喜ぶ子どもたちの姿を見て、「景観とともに笑顔を届けられることが花き栽培の魅力」と、やりがいを感じています。

「今後も質の高い花を作り続け、苗物のみならず、消費者から需要が高い野菜作りにも挑戦したい」と、意欲を燃やしています。





5年前に突然父が他界。「代々守ってきた農地を絶やしてはいけない」と経営していた会社を辞め就農を決意しました。

現在は、家族4人で約30<sup>㊦</sup>の畑で定番野菜の他、梨やミカンなど果樹を栽培。

主力となる梨は、幸水・豊水など約10品種を手掛けています。

14歳の時から祖父や父の農作業を手伝っていました。自分を中心となり栽培管理を担うようになると予想以上に過酷。特に梨の消毒は慎重

## 『技術を磨き

## 農地を守り継ぐ』

多摩区堰 齊藤健一さん

に作業を進めると半日ほど掛かってしまい、他の農作業ができないこともありました。思い通りにいかない現実を痛感しつつも、「もっと効率良く作業をしないといけない」と考え、自走式の噴霧機を導入。30分

で作業が終わり、身体的な負担軽減と大幅な時間短縮ができました。空いた時間を利用して、果樹講習会に何度も参加。剪定の仕方や接ぎ木、摘心など梨栽培に関するさまざまな

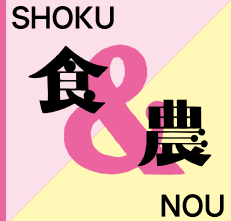
まな知識や技術を学びました。また、果樹部や近隣の生産者の梨園に訪れ、実際の様子を見学させてもらうなど研鑽に励んでいます。努力を重ね栽培する中、2年前の冬、お世話になっていた梨園が廃園。

あきづきの苗木をいただき、「この梨園の分も自分が頑張る」と意気込みました。苗木は未経験で、初めての品種のため、剪定のタイミングなど不安もありましたが、学んだことを活かし生育に励み昨年9月に無事収穫できました。家族で試食したところ「甘みが強くておいしい」と高評価。このことは大きな自信となり、現在は多くの人に食べてもらうため、毎日木の状態を確認しながら、4年後の出荷を目指しています。

まだまだ学ぶことが多いですが、「今後もたくさんさんの積み重ねの中で技術を磨き、農地を守っていきたい」と、今日も畑で農作業に励みます。



# クレソン



アブラナ科オランダガラシ属の緑黄色野菜で、原産地はヨーロッパ。日本へは明治時代に持ち込まれ、当初はオランダからきた辛みのある菜という意味で「オランダガラシ」と呼ばれていたそうです。きれいな水辺や湿地で野生化し、各地に広がりました。保存の際は、霧吹きで葉を湿らせて新聞紙に包むか、水を入れたコップにさして葉に袋を掛けて冷蔵庫で保存しましょう。あまり日持ちしないので、早めに食べきりましょう。

色どりが良く、肉野菜の付け合わせとして使用されることが多いクレソン。わさびの仲間、独特の香りとさわやかな辛みがあるのが特徴です。

栽培もののクレソンは年中市場に出回っていますが、野生のものは3月から5月にかけてが最も色鮮やかで、柔らかさも増します。

クレソンは、抗酸化作用の高いビタミンCやペー タカロテンが豊富に含まれています。ツンとくる辛みが口の中をさつぱりとさせてくれるだけでなく、食欲を高め、消化を促進して食後の胃もたれを防ぐ効果が期待できます。ヨーロッパでは、古くから薬用としても利用されてきました。

クレソンは、ステーキやハンバーグなどに添えられることが多いですが、そのままサラダにしたり、おひたしや鍋ものなどさまざまな料理にもおすすめです。茎にも栄養が豊富なので、調理方法を工夫して茎も食べるようにしましょう。

購入の際は、茎が太くしつかりとしているものを選びましょう。また、茎に余分なひげ根がなく、葉が濃い緑色で、先までハリがあつてみずみずしいものが新鮮です。

## クレソンチャーハン

材料(2人分)

- ・クレソン…60g
- ・牛肉(細切れ)…100g
- ・タマネギ…1/2個
- ・ニンニク…1片
- ・卵…2個
- ・白飯…茶わん2杯分
- ・塩、コショウ…適量
- ・醤油…適量
- ・サラダ油…適量

作り方

- ①クレソンは2cm幅、牛肉は一口大、タマネギとニンニクはみじん切りにしておく。
- ②卵をいり卵にし、別皿に取り出しておく。
- ③フライパンにサラダ油を熱し、ニンニク、タマネギ、牛肉の順に炒め、火が通ったら塩、コショウを加える。
- ④③に白飯を入れ、さらに炒める。醤油を加えて味を調べ、②とクレソンを加えてさつと炒めたら、できあがり。



## 葉ボタンの切花栽培について

葉ボタンの多くは花壇や寄せ植え用に使われますが、草丈の長い品種はアレンジメントに使われ、生け花や正月の縁起物飾りをより豪華なものにする切花として、高性の葉ボタンが好まれています。



### 【品種】

F1冬紅（着色部は濃紅色）、F1初夢（白・桃色）、F1晴姿（白・桃色）

※ 収穫期は寒害を受けやすいので、耐寒性のある品種を選びます。

### 【栽培準備】

肥沃で排水の良い畑を利用し、完熟堆肥100kg、緩効性肥料7kg、苦土石灰10kg/各a当りを施用して栽培地を作ります。



### 【育苗】

- ・ 播種時期は7月中旬です。プラグトレイ128穴に培養土を入れ、1粒播きして覆土します。
- ・ 暑い時期に育苗するため、プラグトレイから30cm以上の高所に寒冷紗を被覆します。
- ・ わい化苗にするため、本葉1~2枚の頃に植調剤「B-ナイン」の500倍液を散布します。

### 【定植】

- ・ プラグから直接定植する場合は、8月中旬に本葉4~5枚の頃に植え付けます。
- ・ 定植距離は15cm×15cmになるよう5穴黒ポリマルチを使って、75cmの畦にやや深めに定植します。植え付けたら、フラワーネットを2段張ります。
- ・ 乾燥時に定植する場合は十分灌水します。降雨が見込まれる時に植えても良いでしょう。

### 【栽培管理】

草丈を確保するため、次の栽培管理を必ず行います。

- ① 乾燥が続いた時には灌水します。
- ② 9月~10月に追肥しますが、発色を良くするために11月上旬以降は追肥しません。
- ③ 生育の後半、草丈がかなり伸びてからは定期的の下葉かきを行います。（5回以上）
- ④ 11月下旬になると降霜により葉ボタンが痛むので、寒冷紗などで霜よけします。

### 【病虫害防除】

育苗期から防除できる薬剤もあるので、下記の病虫害に注意し早めの薬剤防除を心掛けます。

- ① 育苗期、生長点部を食害して生長を停止させる危険の高いハイマダラノメイガ
- ② 葉に穴を開けて、どんどん食害するアオムシ
- ③ 葉脈だけを残して集団で暴食するハスモンヨトウ

### 【収穫調整】

霜をよけ、寒さに合わせて十分に発色させてから収穫します。収穫の際は、根ごと抜き取って根を切ります。葉ボタンの軸を含め、長さは60cmほど確保します。

### 【栽培暦】

月	1	2	3	4	5	6	7	8	9	10	11	12
	上中下	上中下	上中下	上中下	上中下	上中下	上中下	上中下	上中下	上中下	上中下	上中下
作業							○	×				

○播種、×定植、□出荷期間

※農薬登録内容の変更情報がありますので、21ページをご確認ください。

※JAでは、本欄で執筆している営農技術顧問による営農相談コーナーを開いています。病虫害被害の場合は、被害作物もご持参くださると助かります。開催日は22ページをご参照ください。



# 農協改革

## ～「農業所得の増大」の証、セレスモスの売上高は過去最高に～

平成29年度も営業日数では残り僅かとなりました。この1年間だけでも、当JAでは大型農産物直売所「セレスモス」の販売力強化を中心に、農業総合支援対策事業の開始や市内中学校の完全給食化に併せた地場産農産物の供給などを通じて、改正農協法にJAの事業目的として明確化された「農業所得の増大」に向けて、積極的な取り組みを展開してきました。

特に、JAでは「農業所得の増大」に対する取り組みの成果を確認する一つの指標として、セレスモスの売上高（販売品取扱高）を注視してきました。出荷者の皆さまのご協力をいただき、平成29年度のセレスモスの売上高は、平成20年度に麻生店を開設して以来最高となる12億円を超える実績となることが見込まれます。

さて、政府の「農協改革集中推進期間」は平成31年5月末までとなりますので、新たに迎える平成30年度は、JAグループにとって「農協改革・自己改革」の総仕上げとして取り組むことが必要となります。

当JAでは、支部座談会などを通じて寄せられた組合員の皆さまの貴重な意見・要望を踏まえ、平成30年度は「自己改革の完遂」に向けてさまざまな施策の充実化に努めてまいります。

また、営農経済改革のみならず、当JAの信用・共済事業も含め、総合事業体制をさらに充実させ、「地域農業の振興」と「地域の活性化」に貢献してまいりますので、組合員の皆さまには引き続きご理解とご協力をお願いいたします。



連日多くの来店者でにぎわうセレスモス

### 4月の運勢

モナ・カサンドラ

#### おひつじ座 3/21~4/19

【全体運】自分に自信が生まれそう。やってみたいことに思い切ってぶつかると、好結果に。遠出のドライブも吉【健康運】適度なストレス発散が体調上昇の鍵【幸運の食べ物】ソラマメ

#### おうし座 4/20~5/20

【全体運】サービス精神を発揮することで人気が高まる兆し。困っている人には救いの手を差し伸べて【健康運】スポーツの腕が上達しやすい月。挑戦を【幸運の食べ物】キクラゲ

#### ふたご座 5/21~6/21

【全体運】知的ジャンルにつき。専門書を読んだり、情報収集に励んだりすると、うれしい発見あり【健康運】運動不足になりがち。小まめに動くこと【幸運の食べ物】タケノコ

#### かに座 6/22~7/22

【全体運】感情的になりやすいよう。イライラしたら、深呼吸を心掛けて。一人の時間を楽しめば、開運に【健康運】極端なダイエットは×。バランスが大事【幸運の食べ物】シイタケ

#### しし座 7/23~8/22

【全体運】アクティブに動き回る期間。未体験の世界にも果敢に挑んでみて。攻めの姿勢が成功のポイントに【健康運】ゆったり過ごすことで、体調キープ可能【幸運の食べ物】数の子

#### おとめ座 8/23~9/22

【全体運】物事を悪い方に考えがち。意識的にプラス思考を。小まめに鏡の前で笑顔を作ると運氣アップの呼び水に【健康運】まずまず。軽く動けば、体調に好影響【幸運の食べ物】イチゴ

#### てんびん座 9/23~10/23

【全体運】優柔不断になりやすい時期。迷ったら一人で悩まず、周りを頼りましょう。素直さが運氣好転の秘訣【健康運】栄養に気を配って。元気に過ごせるはず【幸運の食べ物】タラの芽

#### さそり座 10/24~11/22

【全体運】ささいなことが気になってしまうかも。神経質にならず、おおらかに振る舞って。愚痴は控えて【健康運】口コミで役立つ情報をキャッチできそう【幸運の食べ物】ホタルイカ

#### いて座 11/23~12/21

【全体運】レジャー運が活性化。旅行や飲み会の企画を立てれば、役得が期待できそう。観劇も良い刺激を受けられる気配【健康運】規則正しい食事を心掛けて【幸運の食べ物】パセリ

#### やぎ座 12/22~1/19

【全体運】おせっかいを焼いて、トラブルを招いてしまいがち。他人のことより、自分がやるべき作業に集中して【健康運】疲れをため込まないよう、休息を大切に【幸運の食べ物】フキ

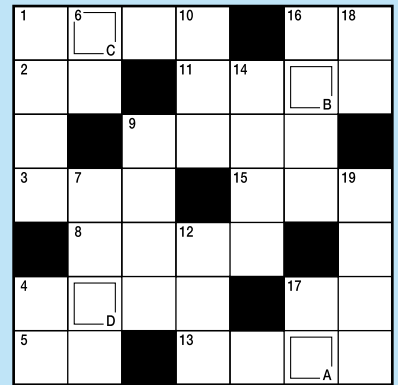
#### みずがめ座 1/20~2/18

【全体運】人当たりが良くなり、スムーズに人間関係の輪を広げられます。苦手なタイプとも親しくなれそう【健康運】生活リズムを整えれば運氣も上向くはず【幸運の食べ物】シラウオ

#### うお座 2/19~3/20

【全体運】頼まれ事や仕事を手早く片付けたら自分の時間を満喫して。プライベートの充実が運氣アップのきっかけに【健康運】マッサージで体を緩めると効果大【幸運の食べ物】レタス

# クロスワードパズル



## タテのかぎ

- ① 稲の種をまいて育てる場所
- ④ ミツバやパクチーは\_\_\_科の植物です
- ⑥ 進物に付けます
- ⑦ 煮ても生でもおろしてもおいしい野菜
- ⑨ 寒冷の反対語
- ⑩ この箱の\_\_\_は何か当ててみて!
- ⑫ 給与から税金や社会保険料などを引いた残り
- ⑭ 日本で作った物のこと
- ⑯ 床の間に飾る物の一つ
- ⑰ かまぼこの土台になります
- ⑱ \_\_\_は身を助ける
- ⑲ 工事が終わって建築物が出来上がる

## ヨコのかぎ

- ① 春の野に咲く黄色い花
- ② タカに似た大きな鳥
- ③ 『考える人』を作った彫刻家
- ④ 試合中のボクサーに指示を出したり手当てをしたり
- ⑤ 肥料の三要素は窒素、\_\_\_酸、カリウムです
- ⑧ 足の速い人のこと。神様の名前です
- ⑨ 神社や寺で引きます
- ⑩ wentはgoの\_\_\_です
- ⑬ 映像が\_\_\_的に見える3D映画
- ⑮ 春の山を薄いピンク色に染める花
- ⑯ 光が当たると反対側にできます
- ⑰ 旧国名の一つ。現在の三重県の大部分

## 1月号のこたえ

フキノトウ



応募総数 36通

当選者5人の発表は賞品の発送をもって替えさせていただきます。\*住所・氏名等の記入忘れがある場合は正解しても無効となりますのでご注意ください。



## ◇感動する光景◇

感謝の集いのふれあい抽選会で一等賞が当たり、1月に堂ヶ島の旅に参加しました。天候に恵まれ、真っ白な富士山や南アルプスの山並みが連なり、とても美しい光景を見ることができました。楽しい旅をありがとうございました。

(川崎区・のん子さん)

## ◇お気に入りの常備菜◇

Dish Up!で紹介されたサツマイモのレモン煮を作りました。とてもおいしく、常備菜としても気に入りました。

(町田市・安岡さん)

## ◇手放せない必需品◇

一つ歳を重ねたせいか寒がりになり、ハイネックシャツが手放せなくなりました。

(高津区・今村さん)

## ◇伝承する姿に拍手◇

パワーカー全開を読み、代々受け継いでいる栽培法でタケノコを育てる姿に感動しました。自然に生えるタケノコを良質なものにするために、人知れず努力を重ねる姿に拍手!

(麻生区・横山さん)

## ◇うれしい記事◇

「中学校給食に市内産野菜を提供」の記事を読み、うれしくなりました。子どもたちに市内産野菜を食べてもらおうことで、農業への理解が深まると思います。

(高津区・榎さん)

## ◇自然の怖さを感じる◇

1月の大雪でガレージや車が傷付いてしまい、自然の力はすごいと思いました。早速JAに相談し、共済に加入して良かったと思います。

(中原区・斉藤さん)

## ◇一から育てる楽しい趣味◇

趣味のプランター園芸を楽しんでいます。種から育て、発芽から生長過程を見守っています。

(高津区・朝緑さん)

## ◇甘みの詰まった朝ぞ野菜◇

直売所で、根元が赤くおいしそうなホウレンソウを見つけました。店の方が「今朝雪の中から掘り出したのよ」と教えてくれました。冬のホウレンソウは特に甘くておいしそうですね!

(多摩区・井田さん)

## ◇わくわくする街歩き◇

川崎探検隊で紹介された平周辺を主人と歩きました。初めて行く場所なので、わくわくしてとても楽しかったです。

(川崎区・土屋さん)

## ◇投稿のお礼◇

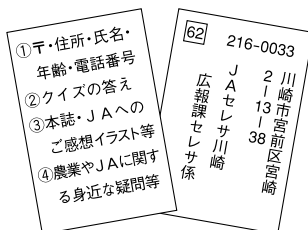
たくさんのお便りありがとうございました。これからも感想お待ちしております。

(JA広報課)

## 応募方法

■このコーナーでは身近なできごと等、皆さまからお便りをお待ちしております。お便りをいただいた方およびクイズにお答えいただいた方の中から抽選で5人の方にセラサモス等で使える農協全国商品券1,000円分をプレゼントします。送付方法は郵送で、郵便番号、住所、氏名(匿名の方はペンネームを添えて)、年齢、電話番号を記入し、右記まで送付してください。写真の掲載を希望される方は、プリントを封書でご送付ください。\*匿名を希望される場合は必ずペンネームをお書き添えください。個人情報保護法に基づき、応募された方の個人情報は賞品発送以外には使用しません。

◎締切 4月16日(月)必着



お寄せ頂いたご感想、イラスト等は本誌に掲載することがあります。



### 関山育男さんが園芸功労賞を受賞



平成29年度神奈川県果樹立毛共進会等表彰式が2月22日、J A 本店で行われ、多摩区宿河原の関山育男さんが果樹部門で園芸功労賞を受賞しました。おめでとうございます。

#### 晴れの入賞者 敬称略( )内住所

##### 第67回関東東海花の展覧会

2月2日～4日 東京 池袋 サンシャインシティ  
市内の出品点数13点(枝物8点、花苗3点、一般鉢物2点)  
枝物の部

▽金賞＝ハナモモ・田辺裕崇(馬絹)  
▽銀賞＝苔ボケ・名古屋徹(馬絹)、ハクモクレン・小泉健次(同)  
▽銅賞＝ハイビヤクシン・佐々木祥教(馬絹)、白桃・都倉敏信(同)、ハナモモ・吉田恵一(同)、同・吉田貴次(同)

##### 花苗の部

▽銀賞＝パンジー・内藤恭正(下小田中)、同・内藤浩由(同)、  
デージー・吉浜勝行(野川)

##### 一般鉢物の部

▽銀賞＝シクラメン・田中修(下小田中)  
▽銅賞＝シクラメン・田中修(下小田中)

### 各大会で表彰を受ける

第60回全国家の光大会が2月15日、パシフィコ横浜で開かれ、当 J A は平成29年度「家の光」の顕著な購読普及活動実績に対し、高率普及実績表彰を受けました。

23日には平成29年度 J A 金融推進大会が、ランドマークホールで開かれ、当 J A は貯蓄部門で J A 表彰を受賞。また金融推進店舗コンクールでは、菅・宮前平・新百合丘・小杉・向丘・千代ヶ丘支店の6店舗が表彰を受けました。

### 農薬登録内容の変更情報

- ◎ モンカットフロアブル (平成29年11月8日から変更)  
くピーマン、豆類(未成熟) 削除 (使用できません)
- ◎ ウララDF (平成29年11月8日から変更)  
く非結球レタス 収穫前日 → 3日前
- ◎ ダニトロンフロアブル (2月28日から変更)  
くトマト・ミニトマト 収穫前日 → 収穫開始14日前  
くなし 収穫7日前 → 14日前  
くぶどう 収穫14日前 → 30日前

### 監事会からのお知らせ

#### 監事が設置する

#### 「理事の職務執行に関する情報提供受付窓口」

私たち監事は、監事監査規程に基づき設置する「理事の職務執行に関する情報(組合経営に関する問題となる行為に限る)等の提供受付窓口」を、「苦情等処理対応要領」に基づき設置している「相談・苦情等受付窓口」により受付しています。

つきましては、最寄りの支店窓口、もしくは下記の本店「相談・苦情等受付窓口」へお申出いただきますようお願い申し上げます。

セレサ川崎農業協同組合 監事会

※本店「相談・苦情等受付窓口」

所在地 〒216-0033 川崎市宮前区宮崎2-13-38

電話番号 044-877-2186

担当部署 総合リスク管理室

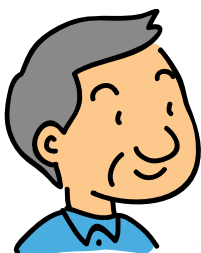
受付時間 午前9時～午後5時(休業日を除く)

※なお、ご好意による情報提供でありましても、誹謗(ひぼう)・中傷に類似する内容のものにつきましては、受付いたしかねますので予めご了承ください。

## 教えて J A ! Q & A 広場

農業や J A に関する身近な疑問等をお寄せください

最近農業総合支援対策事業についての記載をよく見かけます。現在、農機購入を検討していますが今後も支援は継続されますか。

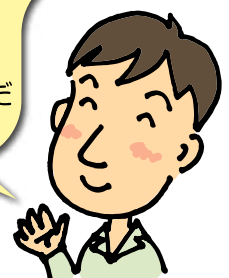


支援対象が増えるのですね。早速問合せしてみます。

J A では、昨年6月に生産者の農業所得の増大や農業生産の拡大を目的とした農業総合支援対策積立金を創設し、2月末現在で約400件の申請をいただいております。平成30年度も継続して支援を行ってまいりますので、農機購入や農業用ハウスの設置などにぜひご活用ください。

また、生産者の皆さまからの要望にお応えし、今までの内容に加えて4月からは、アタッチメントをはじめ、畜産用機械や畜舎の設置、ハウス内システムの設置についても支援項目の対象といたします。

対象となる機械や支援金額などの詳細は、各統括支店や経済部へお気軽にお問合せください。



JAからのお知らせ

◇理事会だより◇

☆第11回定例理事会  
平成30年2月20日(火)本店で開催

【報告事項(今後開催する行事)】  
「役職員大会」

日時：4月17日(火)18時30分～  
場所：ホテルK S P 3階ホール

「女性部統一旅行」  
日程：5月15日(火)～19日(土)

2泊3日、3班編成  
場所：瀬戸内山陰

「第21回JAセレサ川崎組合長杯  
チャリティーゴルフ大会」

日程・該当地区：

・5月18日(金)

橘・高津・向丘・稲田・菅・柿生

・5月25日(金)

宮前・川崎南・中原・日吉・生田

場所：よみうりゴルフ倶楽部

他18項目を報告。

【協議事項(今後開催する行事)】

「第21回通常総代会」

日時：6月26日(火)13時30分～

場所：本店セレサホール飛翔

他10項目を協議決定。

◇組合員の皆さまへ◇

組合員資格に変更のある場合は、当

JAまでお申し出ください。

セレサのDATA

購買品供給高	9億70百万円
販売品取扱高	12億14百万円
施設事業契約高	86億48百万円
貯金	1兆4,816億円
貸出金	5,358億円
長期共済保有高	1兆6,761億円
年金共済保有高	341億円
組合員数	67,930人
うち正組合員	5,663人
准組合員	62,267人
	(2月28日現在)

営業時間のご案内

☆支店窓口…平日9:00～15:00  
☆ATM…8:00～21:00(セレサモス  
麻生店は営業時間内の稼働)  
☆経済センター店舗…平日・土日  
9:00～16:30 ※祝日は休み  
☆セレサパーシモン…平日・土日  
9:00～16:30 ※祝日は休み  
☆セレサモス  
麻生店…(4月～10月)10:00～18:00  
(11月～3月)10:00～17:00  
宮前店…(通年)10:00～18:00  
(定休日：水曜・年末年始他)  
※3月21日(祝)・28日(水)は臨時営  
業いたします。

4月の営農相談コーナー

☆JA経済センター  
(宮前有馬2-13-1)  
4日(水)、6日(金)、13日(金)、  
18日(水)、20日(金)、25日(水)、  
27日(金)  
☆セレサパーシモン  
(資材店舗：麻生区片平2-30-15)  
5日(木)、10日(火)、12日(木)、  
17日(火)、24日(火)、26日(木)

時間：9:00～16:00  
相談員：JAの営農技術顧問  
その他：ご予約は不要です。

4月の経営相談日(法律)

3日(火)13:30～15:30 中原支店  
10日(火)13:30～15:30 みなみ支店  
13:30～15:30 柿生支店  
17日(火)9:30～11:30 橘支店  
13:30～15:30 中原支店  
24日(火)13:30～15:30 稲田支店  
28日(土)9:30～11:30 梶ヶ谷ビル  
相談時間は原則30分程度。予約制。  
ご予約は相談日前営業日16:00まで  
に各会場支店の総合相談担当まで。  
(梶ヶ谷ビルは本店資産相談課まで)  
土曜日の相談会については、予約が  
ない場合は開催いたしません。

4月の年金無料相談会

10日(火) 上作延支店  
12日(木) 日吉支店  
17日(火) 住吉支店  
19日(木) 稲田支店  
24日(火) 菅支店  
26日(木) 小杉支店  
ご予約は開催支店まで。

◇年金・社会保険セミナー  
22日(日)10:00～12:00 柿生支店  
14:00～16:00 生田支店  
参加ご希望の方は本店金融推進部  
(TEL877-2140)まで。

4月の休日住宅ローン相談会

21日(土)みなみ支店、大師支店、  
大島支店、高津支店、  
北見方支店、宿河原支店、  
野川支店、鷺沼支店、  
宮前平支店、稲田支店、  
東柿生支店  
22日(日)小向支店、鹿島田支店、  
久地駅前支店、橘支店、  
梶ヶ谷支店、宮前支店、  
宮崎支店、菅支店、  
菅支店、柿生支店、  
栗平支店、新百合丘支店  
開催支店または下記ホームページか  
らご予約のうえ、ご来場ください。  
ご予約がない方はお待ちいただくこ  
とがございます。時間は9:00～15:00

4月のセレササロン

4日(水) 高津支店  
5日(木) 中原支店  
25日(水) 生田支店  
内容：干支のポンポン作り  
会費：1,500円  
対象：おおむね60歳以上の方  
お問い合わせ・お申し込み  
本店生活福祉課(TEL877-2509)

セレササービスのご案内

JAセレサ葬祭センターは、ご葬  
儀ご法事など、信頼と安心・安全を  
モットーにまごころを込めてご奉仕  
いたします。

携帯式場として、「中野島ほうさい  
殿」も、ご利用いただけます。

事前相談や見積もり等承っており  
ます。お気軽にお問合せください。  
(日・祭日除く 9時～17時)

フリーダイヤル みおくる ところ  
0120-3096-56

危急のご連絡は24時間・年中無休

<http://www.ceresa-service.co.jp/>

4月の遺言信託個別相談会

4月の開催はございませんが、ご希  
望の方は日程を調整のうえ個別相談  
を行いますので、お気軽にお近くの  
支店までお問合せください。

※JA神奈川県信連 信託代理店  
JAセレサ川崎 本店金融推進部  
(TEL877-2140)

当JAが行う遺言信託代理業務は契  
約締結の媒介です。

HPで気軽に素早く情報をゲット

機関誌セレサはHPにて、閲覧する  
ことができます。また、各事業内容  
やイベント情報などを随時更新し、  
お知らせしています。

ぜひ情報入手のツールとしてご活用  
ください。







- ① 森 和代さん (森 正さん)
- ② 高津区子母口
- ③ 宮前店
- ④ 卵・ハウレンソウ・長ネギなど

出荷者のコメント

養鶏を中心に、年間を通し旬の野菜を栽培しています。おすすめの「モリモリ卵」は、餌にこだわり魚粉をベースにパプリカやハーブなどを混ぜることで、ビタミンA、D、Eを豊富に含んでいます。お客さんからは「黄身の弾力と甘みがあっておいしい」と好評です。



- ① 徂徠 眞由美さん
- ② 麻生区黒川
- ③ 麻生店
- ④ 切り花・タケノコ・クルミなど

出荷者のコメント

20㎡ほどの畑でヒマワリやアジサイなど約30品目の花きを栽培しています。アレンジメントした切り花は全量セレスモスに出荷。彩り良く束ね、5品目以上の花を組み合わせるように工夫しています。3月下旬からは薄紅色の花が咲く啓翁桜がおすすめです。



- ① 中山 周治さん
- ② 麻生区片平
- ③ 麻生店
- ④ ターサイ・ナバナ・のらぼう菜など

出荷者のコメント

家族4人で力を合わせ、年間40品目ほどの野菜や果樹を栽培しています。里山の落ち葉や井戸水など、豊かな自然の恵みを生かして土づくりをしています。有機物を豊富に含んだ露地野菜は、毎日セレスモスに出荷していますので、ぜひ手に取ってみてください。



- ① 青木 伸一さん (青木 勇さん)
- ② 宮前区野川
- ③ 麻生店・宮前店
- ④ トマト・ロマネスコ・ブロッコリーなど

出荷者のコメント

露地と温室で、年間約10品目の野菜を栽培しています。おすすめは温室で栽培しているトマト「ハウス桃太郎」。お客さんからは「見た目もきれいで甘くておいしい」と好評です。現在は春出荷のみですが、今後は秋冬も消費者に届けられるよう二期作に挑戦したいです。

① 氏名 ② 住所 ③ 出荷店舗 ④ 主な出荷品目 ※( )は出荷登録者名

セレスモスからのお知らせ

セレスモス麻生店

3月下旬以降は川崎の伝統野菜のらぼう菜が多く出荷される予定です。

また、4月7日と8日はJA飛騨フェアを開催。飛騨牛の試食販売や名産ぼっか煮などの販売を予定しています。川崎の伝統野菜と飛騨の恵みを堪能してみたい方はいかがでしょうか。

他にもセレスモス麻生店では、毎月各種イベントを開催しております。詳しくは下記ホームページをご確認ください。

所在地：川崎市麻生区黒川172

電話：044-989-5311

営業時間：〈4月～10月〉10:00～18:00

〈11月～3月〉10:00～17:00

定休日：毎週水曜日、年末年始他

4月の出張販売

5日(木)11:00～御幸支店  
12日(木)11:00～大島支店  
19日(木)11:00～みなみ支店  
※荷がなくなり次第終了となります。

お米の日

【宮前店】毎週金曜日(第2金曜日を除く)と最終土日は全銘柄を1割引第2金曜日は1銘柄を2割引にて販売いたします。

【麻生店】第3、4金土曜日は1銘柄を2割引にて販売いたします。

☆セレスモスの駐車について  
警察署からの指導により、駐車場への路上待機は一切できません。

セレスモス宮前店

3月下旬以降は川崎の伝統野菜のらぼう菜が多く出荷される予定です。

のらぼう菜はおひたしやペペロンチーノ、肉巻きなど幅広くアレンジができます。花茎は軽く茹でると甘く、そのままでも醤油やごまダレをかけてもおいしくいただけます。

他にもセレスモス宮前店では、毎月各種イベントを開催しております。詳しくは下記ホームページをご確認ください。

所在地：川崎市宮前区宮崎2-1-4

電話：044-853-5011

営業時間：〈通年〉10:00～18:00

定休日：毎週水曜日、年末年始他



# Dish Up!

## 材料 (約10人分)

- ・クラッカー…20~30枚
- ・バター…50g
- ・板ゼラチン…8枚(12g)
- ・牛乳…170ml
- ・砂糖…60g
- ・生クリーム…200ml
- ・ヨーグルト(無糖)…400g
- ・レモンの皮(すりおろし)…1個分



## ヨーグルトムース

### 作り方

① 砕いたクラッカーと溶かしバターを保存袋に入れて手で揉み合わせ、皿に敷き詰める。



② 小鍋に、水でふやかしたゼラチンと牛乳、砂糖を入れて弱火にかける。溶けたらあら熱をとる。



③ ボウルに生クリームを入れ、ハンドミキサーでホイップする。



④ ③に②とヨーグルト、すりおろしたレモンの皮を加えて軽く混ぜ合わせる。

⑤ ①に④を流し込んで1時間ほど冷蔵庫で冷やし、お好みのフルーツで飾り付けたら、できあがり。



### ワンポイントアドバイス

川崎区観音 齋藤 久代 さん  
塩気のあるクラッカーを使うことでほど良い甘さになります。また、生クリームはヨーグルトと同じくらいの硬さにホイップすると、ムースのような食感になります。量を調整しやすいレシピなので、お好みの器で作ってみてください。

