



# CERRESA

NO.174

<http://www.jaceresa.or.jp/>

特集 女性農業者の活躍を紹介

セラサ  
3

2012.March

金属加工を行う工場で、約30年間に亘り機械部品の製造を行っていました。その後、平成元年に個人営業で原製作所の看板を立ち上げ、高度な金属加工が可能な最新機械を導入し、独自に仕事を請け負うようになり

ました。「仕事に就いてからずっと独立することが大きな目標でしたが、いざ決断するととなると、不安もありました」。

その不安を打ち消すかのように背中を押してくれたのは、工場勤務の時から仕事のお付き合いがあったお得意さん達でした。「独立するならばこれからは直接仕事を回すと言われ、やっていけない自信が持てました」。それは金属加工技術の腕前と、一途に機械と向き合ってきた実直な人柄を買われてのこと。「自分の技術

■ ひゅうまん

## 信頼勝ち得た一流の技術

中原区中丸子 原 勤さん

を信じてくれていたので、その気持ちに応えたい」。74才になる現在も顧客の信頼は厚く、不況下でも仕事の依頼が途絶えることはありません。



一仕事終わった後は、奥さんの民謡に合わせて演奏する三味線で気分転換。妻への感謝の気持ちを込めてバチをふるい、明日へ向けた英気を養っています。



### contents

特集

女性農業者の活躍を紹介	3
川崎探検隊 中丸子を歩く	8
Pick Up	10
逸 油絵 高津区 佐々木 台三郎さん	14
パワー全開 高津区 河原 洋子さん	16
食&農 ミツバ	17
インフォメーション	22

### 今月の表紙

#### 施設イチゴ栽培に挑戦

市内で2軒目となる施設でのイチゴ栽培に挑戦する幸区の新堀智史さん。後継者として就農を決意して初めての試みです。

「直売で赤い作物が必要」と春先用にイチゴ、その後にトマトを栽培する計画。大震災の影響で施設建設が遅れ、準備が不十分で「今年は手探りの挑戦、上手くいくか未知数」と話しますが、収穫は順調です。





# 目覚ましい女性パワーにエール

男女平等参画社会の実現を目指しているJAでは、女性理事の選任や正組合員の複数加入、女性管理者の登用など組織基盤の改革を進め、女性の経営参画や職員をはじめ組織全体で女性の進出をバックアップしています。

一方で、農業の生産現場では古くから女性進出が盛んで、農業の振興や社会の活性化などに、女性農業者は、生き生きと積極的に貢献していて、農業経営における最も大切なパートナーとして位置づけられています。本号では進出目覚ましい女性農業者にスポットをあてて、その活躍を紹介いたします。

## 大切なパートナー

川崎市の農業実態調査では、市内の農業従事者の中で、女性が農業に従事している割合は44%、約2人に1人が女性農業者となります。また、農業従事数では1人〜2人で行っている世帯が77・6%で、市内の多くの農家世帯は夫婦を中心に、農業が行われていることとなります。

この女性農業者は農作業の他に、家事を切り盛りしながら従事しますから、その負担は増えることはあっても減ることはありません。以前は、農作業の中でも女性の作業はある程度決まっていました



が、作業の機械化や効率化に伴って、作業範囲は農作業全般に及び力が必要な耕耘作業や薬剤散布などの防除作業も、女性でもこなせるようになってきました。そこで、女性パワーの片鱗を覗いてみたいと思います。

## 年間を通じて安定した直売を実現

幸区南加瀬 新堀 智恵子さん



午後2時から始まる直売所。待ちかねた直売ファンで長蛇の列ができ、1日分が短時間で売り切れてしまいます。

川崎市の女性農業者の会「あかね会」で、女性農業者の立場向上に向けて活動している智恵子さん。結婚当時は、ご主人の智章さんは会社勤めをしていましたが、両親は後を継いで就農することを望んでいました。そんな思いを察して、智章さんが就農を決意しました。

当時、農産物の販売は市場出荷と引き売りを中心としたので、引き売りで野菜が残ると、智恵子さんは、両親が丹精込めて作った美味しい野菜を「1人でも多くの人に食べてもらいたい」と、子どもが通っていた幼稚園へ売り込みに行きました。また、農家にとって「安定した販売方法を確保することが必要」と考え、人気が出始めた直売所を畑の脇に設けました。新鮮な農産



幸区の幸町小学校の自校給食で食材を提供。3年生88人の前で食育授業を行う智恵子さんが野菜を当てクイズが人気でした。



直売所を切り盛りする新堀さんご一家。

物を求めるニーズの先駆けとなった、1日の販売分が1時間ほどで完売してしまうほどの、行列ができる人気の直売所となりました。今では、80%の農地で栽培する露地野菜全てを直売しています。

直売の悩みは露地に拘っているので春先に荷がなくなってしまうことでした。そこで、智恵子さんは、かき餅や赤飯、野菜入りのも

## 花づくりを女性の感性で支える

中原区下小田中 内藤 由美子さん

品質の良さで知られる「小田中のパンジー」。その中心的な生産農家に嫁いで18年、伝統のパンジー栽培に家族総出で取り組んでいます。嫁いだころ、パンジーの栽培方法は、畑に直接植えて育てる伝統

ちもちパン、漬け物などの加工品を作って、年間を通じて休むことなく直売所を開くための工夫を凝らしました。

そんな状況を感じながら手伝っていた長男の智史さんが、今年から就農を決意。施設栽培に挑戦することになりました。全員でできる農業に「幸せを感じ、毎日を感じています」と結んでくれました。

の地掘物が主流でした。寒さに強く花壇に植えて根つきが良いので、個人にも業者にも好評でした。時代とともに効率化が進み、地掘物から、主流がポット栽培に変わった8年前、由美子さんは本格的



に農業に係わるようになりました。パンジーは、花びらの色合いの違いで100種類以上あるので、どんな色合いを選ぶかが、栽培するより難しい問題。世代による色の好みやブームに合わせて、栽培する種類を絞ることは、栽培を前に販売を左右する重要ポイントになっています。欠かせない人気の種類、色合いはありますが、由美子さんは、消費者の立場や流行などを考慮しながら、女性の感性で選んでいます。

由美子さんが本格的に農業に従事したことで、生産量を家族でできる範囲の13万ポットに変更しました。同時にポットサイズを大き

くして品質の向上と、水やりの回数を減らすなど栽培管理で効率化をはかりました。パンジーを含め花鉢物は、手作業が中心で、女性の持つ細やかな気持ちで、栽培管理に向いています。パンジーが終わるとペチュニアやインパチエンス、ペゴニアと苗作りが続きますが、花の少ない冬向きに「スイートピーを将来作ってみたい」と花作りの楽しさと、夢を膨らませていました。

## 地域に支えられ農業を守り抜く

ご主人の義之さんとは、学生時代に知り合い99年に結婚しました。当時は元気に義父が農業して

いたので、手伝うこともなく過ごしていました。しかし突然、義父が病で倒れ、ご主人が勤めを辞めて就農を決意。「素人同然の私たちだけけど、先祖代々の農地を荒らすことなく守り抜かなければ」そんな使命感とともに不安を感じながら、頑張ってきました。

現在、生産物の全てを自宅前の畑の脇に設置した、ロッカー式の自動販売機で直売しています。導

高津区末長 澁谷 直子さん

入当時は、両替に追われたり、見慣れない自販機に戸惑う人も多かったですようですが、今では子どもた



出荷作業は家族総出。ポットに変わってから作業が中心になりました。

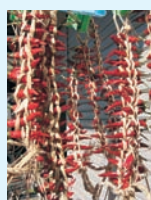


ちに人気で、お母さんの手伝いで買いにきてくれるなど、地域に溶け込んだ直売所になりました。

ご主人も直子さんも農作業の分担は同じ。力のいる耕耘作業から防除まで、お互いに作業を分担することなく進めています。ただ、収穫や作付けなど、限られた時期に集中しての作業が大変になります。そんな時に、農作業を手伝っているのが、子どもを通じて知り合ったママさんサークルと、直売が縁でできた農園サークルのママさんメンバー。応援依頼をメールで発信すると、必要な人数が集まり、手伝ってくれます。



最近ではブチベールやスイスチャードなどの野菜も栽培するようになった。特徴は、トマトやジャガイモなど、品種が同じでも種類の違うものを栽培して、多様化する嗜好に合わせて



年に数回、手伝いのお礼を兼ねて、サークル仲間と収穫祭を行い、子どもの収穫体験や流しそうめんなどで、交流を深めています。

このように地域に支えられながら、新しいニーズに応え、楽しい農業を実践しています。「将来は古い母屋を活かして、予約中心の地場産農産物のレストランを開ければ」と、話してくれました。

## 家族で続ける農業の楽しさ

直売を始めて20年。結婚当時は、農産物を市場と契約先に持ち込んでいました。ご主人の耕平さんは役所勤めで、土日には手伝ってくれましたが、義母と二人では限界がありました。そこで、出荷の手



宮前区神木 小川 良子さん  
 間を省ければと、自宅前の畑の脇で直売を始めてみたところ「買いつて来ってくれる人がいて、手応えと感動を覚えました」と、当時を振り返ります。  
 5年前にご主人が定年退職して、2人で55坪の農地で露地野菜を中心に農業を続けています。今では、農産物の全てを直売所で販売し、直売を通じて地域との繋がりを深めています。なかでも、行政に協力して食農教育活動の一環として畑を開放、市民に作付けや収穫の体験活動を実施しています。  
 年間を通じて、定番野菜を中心に栽培を続けていますが、花や珍



直売所でも都市農業を営んでいます。長女の智子さん、手伝っています。



直売の始めた20年前、義母と幼かった智子さんが、店番をしていました。

しい野菜があると「この野菜はなに」と聞かれ、話題が広がることもあって、新顔野菜の作付けにも力を入れています。最近、品種は同じでも種類の違うものを増やして、より広いニーズに対応できるようにもしています。また、

## 川崎ブランドを守り食農教育に一役

大型バスが何台も連ねて園を訪れ「梨のもぎとり」が盛んだった観光農園から、個人と宅配に変わり始め、長十郎と二十世紀から幸水と豊水に更新が始まったところ、和



この時期は、剪定作業がピークを迎え、剪定した枝をまめ、伝手、伝手、伝手を塗る作業を年間を通じて、さまざま作業があり、忙しい日々が続いています。

長女の智子さんが農作業を手伝ってくれるようになったので、作業に余裕ができたせいもあって、品質に拘るようになり「美味しい」と大好評。結果、リピーターが増えて直売所は人気。「農業を続けてきて良かった」と感じています。

多摩区登戸 小泉 和代さん

代さんは嫁いできました。梨の栽培は、剪定と防除、収穫作業などをご主人の要さんが中心になって行っていますが、摘花や花粉付け、摘果、袋がけなどは、女性を含め家族総出で行います。作業が集中する花粉付けは、作業



時期が制約されるので集中して作業にあたって来ました。

収穫が始まると直売所を開いて、宅配注文に応じます。時期で宅配注文は殺到しますので、宅配日に合わせて完熟した梨を配送できるように、園の収穫状況を確認しながら注文に応じます。それだけに、常連さんと馴染みが深い和代さんの対応が重要になっています。

園では、今でも「梨のもぎとり」にも応じていますので、細やかな

## 健康嗜好に合わせて新顔野菜に挑戦

直売所の品揃いでひととき注目を集める、新顔野菜や話題の人気野菜。その中で、桃のように甘い

女性の対応は欠かせません。また、総合学習の一環で小学生がもぎとり農業体験学習に訪れ、1時間ほどの講義を行って、食農教育活動にも一役を担っています。

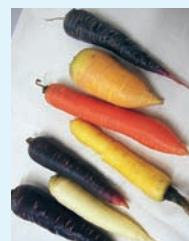
梨の栽培環境は都市化の進展につれて、年々厳しさを増してきました。今の現状を維持することも難しくなってきましたが、多摩川梨の変遷を見つめてきた和代さんは、「家族でできる今の農業を続けていきたい」と頑張っています。

麻生区黒川 志村 美和さん

カブ「ピーチカブ」がセレサモスで人気になりました。

人気野菜を出荷したのは志村さんと奥さんの美和さん。直売所に対するニーズは旬の野菜の他に、健康志向に合ったものや、安全・安心をキーワードにしたものなど「時代を先取りした野菜が欠かせない」と判断したものです。

新品種の野菜選びには、美和さんが、ネット情報や女性の感性を生かして、消費者の立場になって家族と相談、家族の協力を得て積極的に展開しています。



7色ニンジン(七色ニンジン)の収穫を済ませ、夏野菜の種まきに義母と一緒に追われています。セレサモス人気になると「とても嬉しいです」。

種の作付けは何にしようか」とアンケートを伸ばしています。

## 期待と注目を集めて

女性の持つ感性を生かした新顔野菜への取り組み、消費者の立場になって工夫を凝らす女性農業者。生産から小売りまでと都市農業が、消費者と直結しはじめた中で、きめ細かく立ち回る女性農業者は、消費者と農業を結ぶ潤滑油のような役割を演じようとしています。

ますます重要な立場を担う女性農業者に対する期待は膨らむ一方、今後の活躍に注目してください。

現在、健康志向に合わせて、黒

や白、オレンジ色など色素の違う7種類のニンジン栽培中。セレサモスで需要動向を探りながら、コスト面を考慮して次回付け品種を絞り込んでいます。ピーチカブもそうした探求心で、若年女性層の嗜好にマッチしていると判断したもので、甘さを活かしてサラダ感覚で利用できるのです。この後もセレサモスで人気が続きそうです。子育てをしながらの農作業だけに農業は素人、それだけに消費者の立場で考えやすく「次の新品





## 向河原商栄会

気になる植物を  
発見っ!  
ビヨウ...  
美容...!?



◀中丸子緑道緑地には、このような植物がたくさん咲いています

「ビヨウヤナギ」の名前は、花が綺麗で、葉が柳に似ていることが由来しているようです。花期は6~7月頃。金色に輝く花と長い雄しべが特徴です。花を見るのが待ち遠しいですね



今回は、武蔵小杉再開発エリアの南端に位置する中丸子地区にやってきました。多くのマンション開発が進んでいる中、わずかながら残る農地と3つの商店街を巡り、その街並みを堪能しましょう。

まず、JR南武線向河原駅付近の道と南武沿線道路を挟んだ向いの道にある向河原商栄会。飲食店や弁当屋が多く、昼時にはランチを楽しむ会社員や主婦で賑わいます。その次は、JR南武線に平行してある南武通り商店会に到着。先ほどと

▼住宅街で見つけた農地



チエーン店が増加するなか、この辺は、個人経営の八百屋や総菜店が多い

は違った、昔懐かしい雰囲気漂う商店街です。早速、寒い時期に最適なおでんのおいしさを嗅ぎ付けました。オスメの具を聞いて、自家製の味を堪能。「ん〜あったかい」。忙しい時にもかかわらず、笑顔で応対してくれた店主の岩澤さん。おでんの美味しさと人の優しさに心温まる一時になりました。この通りを抜けると途中から中丸子共栄会に入ります。



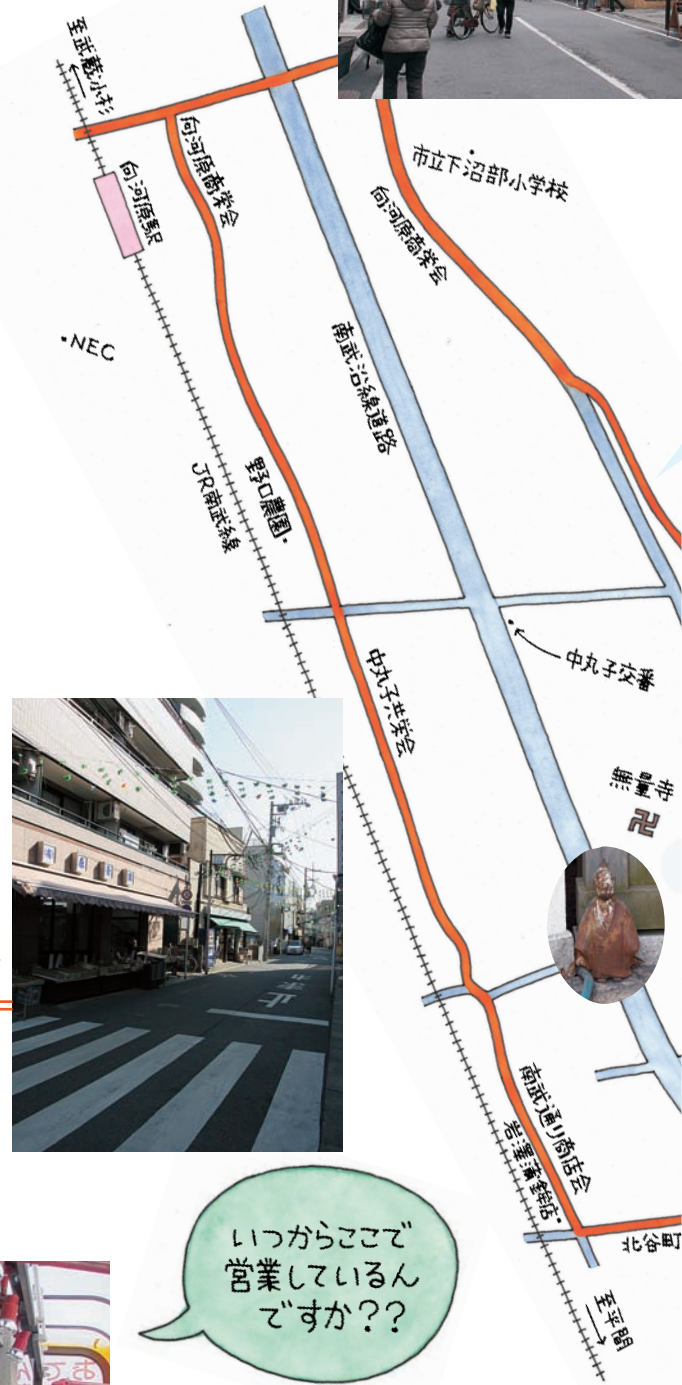
く点在しているように感じました。スーパーでも手に入る時代ですが、精肉店や八百屋さん、お総菜屋さんなどは、その地域ならではの味や、地元の人との関わりを楽しむことができる貴重な場所です。



## 南武通り商店会







▶ここは、盆栽が盛んな地域。野口農園を  
通りかかると、ちょうど盆栽の出荷作業  
中でした。この盆栽は、フランスに輸出  
されるそうです

## 中丸子共栄会



40年ほど前から  
ここで営業しています。  
当時は、会社員の女性  
がたくさん通っていて  
すごい賑やかだった  
んだ。だからここに店  
を構えたんだよ。

と、昔の商店街の様子を教  
えてくれました。  
今でも街の常連さんが美味  
しい蒲鉾などを買い求めに  
来店。2代目の息子さんに  
変わってもこれからも変わ  
らぬ味を守ってください。

…shop info…  
岩澤蒲鉾店  
営業時間：9時～19時  
休み：日曜・祝日



いつからここで  
営業しているん  
ですか??



▶好きなおでんを注文中

## 日本農業賞 県代表に 花卉部馬絹支部

第41回日本農業賞の神奈川県代表表彰式が3月1日、県中央農業会館で行われ、集団組織の部で県代表に選ばれた、花卉部馬絹支部が表彰されました。

馬絹支部は、枝を束ねる「枝折<sup>しおり</sup>」や花を早く咲かせる「ふかし」などの優れた伝統技術を継承していて、枝物や切花の産地として全国的に知られています。

支部では伝統技術を受け継ぐ後継者育成や研修生の受け入れ、時代を担う新しい品目の導入など、優れた産地モデルとして、高く評価されたものです。

代表して受賞した都倉信幸支部長は「先代たちの礎のおかげ。伝統ある馬絹の花作りを守っていききたい」と話してくれました。



支部を代表して受賞する都倉支部長

## お年寄りと楽しく交流「茶々の会」がスタート

多摩区栗谷の岸佳代子さんは、JA助け合い組織に参加して頑張ってきました。昨年12月に神奈川県「家の光」大会で、記事活用体験発表の部に出場。その発表で、以前から思っていたやりたいこと「地域のお年寄りとお茶を飲みながら楽しいひとときを過ごす」との思いを夢を交えて発表しました。その発表が契機となり、周りからの「やってみたら」の言葉に、後先を考えず、「茶々の会」と名付けて、第1回目の会をスタートさせました。

会は、活動に賛同してくれた友人の小島直子さんと、多摩の会のメンバー岸澄江さんに手伝ってもらい、自宅の食堂と居間を開放して開催しました。

訪れたお年寄りは、87才のお友達を筆頭に10人が参加しました。会は自己紹介から始まって、抹茶のお点前と家の光で覚えた折り紙づくり。楽しいおしゃべりをしながら約2時間半のひとときを過ごしました。参加者は「生まれ故郷よりも長く生活しているこの地で、楽しく老後を過ごし、絆を深めたい」と感謝の気持ちを話してくれました。



参加者と一緒に折り紙づくりを楽しむ岸佳代子さん

## 女性部 中原支部 伝統の味ミソ造りを守る



寒い風が吹き込む作業場でミソ造りに励む女性部員

女性部中原支部では2月1日、部員45人が中原支店で、50kgの大豆に麴と塩を混ぜて、仕込み作業に汗を流しました。

同支部では、毎年この時期になると地域の伝統として、伝わってきたミソ造りを続けてきました。

部員たちは手際よく大豆

をすりつぶし、桶に10kgずつ入れて麴と混ぜ、樽に分けて仕込み準備を済ませました。今年は寒さが厳しく良いミソができそうです。

作業が終わり、豚汁で昨年仕込んだミソの味を堪能。「美味しいミソができた」と、1人4kgずつ伝統の味を持ち帰りました。

## 総代・組織リーダー研修会 リーダーの在り方を問いかけた

総代・組織リーダー研修会が2月8日、本店セレサホール飛翔で行われ、組織リーダーら約420人が参加して、困惑する政治・経済状況について研修しました。

この研修会は、JAの組織をリードする総代や各組織のリーダーたちに、現在の社会情勢を踏まえた政治・経済状況について、見識を深めてもらい、今後の協同活動の展開に役立ててもらおうと、年に2回実施しているものです。

今回は、テレビ番組などの

メディアで、歯に衣着せぬ弁舌を展開する福岡政行氏を講師に迎え、「どうなる日本～私たちの生活と日本の明日～」と題して、混迷する政治状況の中からリーダーの在り方について研修しました。

福岡氏は、阪神・淡路大震災と東日本大震災に対応した歴代のリーダーたちの決断が、その後の復興に大きな影響を与えたことを引き合いに出して、緊迫した状況でのリーダーの資質と決断の重さについて、参加者に問いかけてました。



見識を深める組織リーダーたち



混迷する政治・経済の近況を話す

## みやまえC級グルメコンテスト 区内産野菜を使って

宮前区産の野菜を使った料理の味を競う「第1回みやまえC級グルメコンテスト」が行われ、ダイコンと長ネギ、豚肉を具にしたまんじゅうがグランプリに輝きました。

コンテストは、区の農業の活性化に向けて企画されたもの。ブロッコリーやダイコンなど区内産野菜を使って、料理自慢が腕を競いました。

当JAから指導職員が2人1組で2チームが出場、見事入賞しました。



原副組合長から表彰された黒川・木下チーム(左側)と山田・小黒チーム(右側)

## 市内産もつと食べてと呼び掛け

JAグループでは2月7日・8日の両日、県内各地の街頭でTPP交渉参加反対に対するJAの主張や、国産農産物の消費拡大のPR活動を行い、通行人に県内産農産物とチラシを配って、安全・安心を呼びかけました。

当JAでは7日に、JR武蔵溝ノ口駅の歩行者デッキで、



市内産農産物とチラシを配る立川副組合長

役職員がダイコンや長ネギなど市内産農産物とセレサモスなどのチラシをセットにして、行き交う駅利用者に、市内農産物の消費拡大を訴えました。

## 県知事と市長にハナモモ贈呈

桃の節句を前にした2月27日、花卉部馬絹支部の名古屋重雄さんと、都倉信幸さんが神奈川県庁を訪れ、県花き連の代表として、黒岩祐治県知事にハナモモを贈呈しました。

黒岩県知事は「川崎にも色々な顔があるんですね」と巨大なハナモモの束に驚いた様子。この日は県庁一階のロビーにも、馬絹支部の生産者の人達によってハナモモが飾られ、県庁を訪れた人は、一足早い春の訪れを堪能していました。

またこれに先立ち、23日には吉田義一さんと都倉信幸さんが川崎市役所を訪れ、阿部孝夫市長にハナモモを贈呈。川崎の花の季節の到来を告げました。



黒岩県知事にハナモモを渡す名古屋さんと都倉さん

## J A全中 広報大賞 セレサ川崎が銀賞に輝く

J A全中は、優れた広報活動を表彰する平成23年度「第25回 J A 広報大賞」の表彰式を2月10日、東京・大手町の J A ビルで行い、総合の部で J A セレサ川崎が銀賞に輝きました。

25回目を迎えた今年は、全国から79 J A が都道府県を代表して応募。その中から3部門で計7 J A が入賞しました。総合の部は広報誌やコミュニティ紙などの発行、ホームページやパブリシティ活動などの総合的な広報活動が審査されるもので、大賞から銅賞まで4 J A が表彰されました。

当 J A は、組合員向け広報誌セレサのデザインや編集内容、農業や食への理解啓発に向けたセレサパルなどの紙媒体冊子が高く評価されました。また、全国紙や地方紙、テレビなどのメディアとの積極的な連携をはかってきたことなど、 J A が地域社会の

発展へ寄与するといふ、新しい方向性を示していることの評価が集まったの受賞となりました。



銀賞を受賞する久保田専務



受賞を喜ぶ芹田常務と広報課一同

## 横川青壮年部 スポーツ大会 ドッジボールに歓声



久しぶりのドッジボールに張り切る選手

横浜川崎地区 J A 青壮年部スポーツ大会が2月4日、麻生区の麻生スポーツセンターで行われ、29チームがドッジボールやソフトバレーボールに爽やかな汗を流しました。

ドッジボールには当 J A から6チームが出場。全13チームがグループ別の予選

リーグを行い、見事、決勝トーナメントに稲田・菅チームが進出。3位決定戦に臨みましたが惜しくも僅差で敗れましたが、久しぶりのドッジボールに選手たちは、大いに盛り上がりました。

ソフトバレーボールはグループごとのリーグ戦で、上位進出は逃しました。

## 准組合員の集い笑いあり歌あり大盛況

「准組合員の集い」が、3月1日の川崎市中原区の川崎市総合福祉センターを皮切りに、市内各会場で6日間にわたり12公演が行われました。

「准組合員の集い」は、准組合員への事業の現状報告と感謝を兼ねたイベントで毎年恒例で行っています。

初日の川崎市総合福祉センターの公演では、開演前から大勢の来場者が列を成し、午前と午後の部を合わせて1,600人の准組合員が詰めかける大盛況となりました。

開演冒頭には柴原組合長の挨拶と事業概況報告が行われ、各事業とも順調に推移していることが報告され、その後、参加者お待ちかねのアトラクションが行われました。

アトラクションでは、演歌に浪曲を織りませた菊池まどか歌謡ショーの後、メインの松居直美のショーでは、軽妙なトークを交えながら石川さゆりや松田聖子のものまねを披露。観客をステージに上げての愉快的やりとりに会場は笑いに包まれました。



挨拶する柴原組合長



観客も参加した楽しいショー

## 担い手支援で栽培講習会を実施

JAでは農家の担い手支援として、ミカンとブルーベリーの栽培講習会を、2月29日に川崎市農業技術支援センターで開催しました。

この日は積雪により、果樹園での実習は中止となりましたが、それでも午前中に行われたミカンの講習には20人ほどの生産者が集まり、枝の間引きや防除の方法などについて学びました。



ミカンの剪定講習の様様

## トラクター 持田高弘さん健闘 実技大会

耕耘技術を競う県農業機械実技交換大会が2月22日、藤沢市の高倉耕地で行われました。

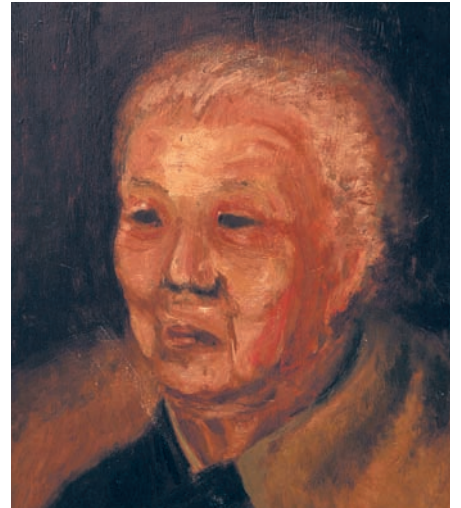
この競技は、農機の操作技術の向上と安全意識の高揚をはかり、生産性の向上につながればと、毎年行われているものです。

大会に出場した宮前区の持田高弘さんは、耕土改良部会のメンバーに支えられて事前準備を済ませ大会に臨みましたが、惜しくも上位を逃しましたが、あと一步の敢闘賞を受賞しました。



慎重にトラクターを操作する持田さん

耕土改良部会では新メンバーを募集していますので、耕耘技術を学びたい方お待ちしています。



# 逸

ITSU

私の好きなこと

## 油 絵

油絵を描くことの楽しさを感じたのは終戦直後、師範学校の美術の先生の手ほどきで、初めて油絵の絵筆を握ったときからでした。「先生にデッサンを誉められたことから、俄然やる気が出ましたね。自分の力で形ある物をキャンバスに生み出すのは、とても楽しいですよ」。しかし当時は物不足の時代。学校を卒業し、生活を成り立たせるために選んだ道は、小学校の教師でした。教師の職については「子どもたちのため」を第一に熱血漢で情に厚い教師生活を貫き、キャンバスに向かう時間も



なくなっていました。そうした教師生活の後、再び油絵を描く気持ちがふくらみ始めたのは、有馬小学校長を最後に定年退職してからのことでした。絵画教室にも通い始め、溜まっていた油絵への思いを一気に解き放つかの様なそんな思いで絵筆を握っています。今では、月に一枚のペースで油絵を描いています。「いずれは、複数の人物の瞬間の動作や表情を一つの画面で表現する、大きな油絵を描きたい」。そのため、日々デッサン力に磨きをかけています。

### PROFILE

昭和2年生まれ。出身地である島根の師範学校を卒業後、川崎市内で長年小学校の教員を勤め、定年後は油絵の制作に力を注ぐ。



高津区子母口  
佐々木台三郎さん



〜安らぎの杜を訪ねて〜

まちな鎮守  
てんしょうこうたいじんぐう  
**天照皇大神宮**

千年に及ぶ  
歴史を引き継ぐ

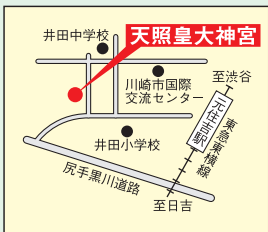
所在地 中原区井田中ノ町13-24  
 創建年代 不詳  
おおひるめのみこと  
 祭神 大日靈命 他5柱  
 例大祭 10月第1日曜日  
 交通 東急東横線元住吉駅から  
 徒歩15分

神奈川県神社庁に登録されている神社を紹介しています。



平安時代の土地台帳に、井田郷鎮守と書かれている記録があり、これにより、遅くとも千年ほど前にはすでに井田に鎮守があったことがわかります。ここで記されている鎮守は、かつて井田山の上にあった大神宮と呼ばれた神社です。明治42年に大神宮を含め、村内各所の神社を中ノ町に古くからあった神明社に合祀し、新たな鎮守としました。それが現在の天照皇大神宮です。

広い境内には滑り台やジャングルジムなどが置かれ、日中は子どもたちの良い遊び場にもなっています。

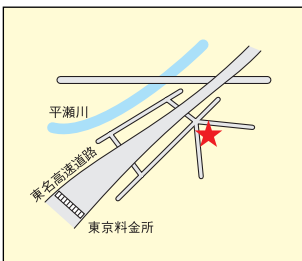


## がんばる都市農業

宮前区平 藤井豊さん・慎人さん

露地野菜を中心に契約先とセレサモスへ出荷し、繁忙期には自宅前の畑の脇にある直売所で直売します。人手がないので、直売だけに絞ることはできませんが、30%の農地でダイコンや長ネギなど定番野菜を栽培しています。

昨年から孫の慎人さんが、就農を決めて、事務仕事をしながら農業に取り組んでいます。「まだまだ教わることばかり」と話し、祖父の豊さんが見かねて畑の管理や収穫を手伝っています。豊さんの土づくりを受け継ぎ、堆肥をスキ込んだ確かな土づくりで野菜の味は評判です。



販売方法：無人販売  
 販売日：荷があれば毎日  
 単価：100円単位





嫁いでくるまでは証券会社の事務員。農業の経験はなかったものの、父親の実家が長野で養豚をしていたことから、畜を扱う仕事に親しみは覚えていました。もともと体を動かすのが大好き。ご主人と知り合ったのもスキーが縁という行動派。さらに生き物も大好きとあって、養鶏の仕事にも不安を感じることなく入れたそうです。

「いつも前向きに考えるほうなので、初めての仕事でも何とかなるだ

## 『結婚を機に養鶏へチャレンジ』

高津区宇奈根 河原 洋子 さん

ろうと思っていました。大変だと思ってしまうような仕事も大変。何事もチャレンジです」。

ウィンドレス鶏舎で約2500羽のニワトリを飼育。1日に100<sup>キ</sup>を超えるタマゴが産み出されます。そ

るまで時間を要したそうですが、経験を積むうちに、感覚で判断できるようになりました。整理したタマゴは飲食店や洋菓子店など、お得意さんの店に卸している他、セレサモス

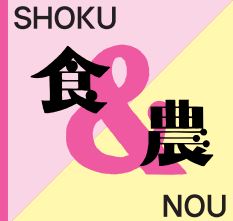
長男が鉄道ファンであったため、年に数回は家族で鉄道旅行をするのが、一番の余暇の過ごし方でした。「息子も中2になって、一人で鉄道写真を撮りに行くようになったので、これからは家族で温泉もいいかな」と新たな旅行を開拓中です。

にも出荷しています。

「配達には義父がしていますが、直接買いに来るお客さんは、義母と私で受けています」。その明るい性格はお客さんの評判も良く、販売促進に大きな力となっています。「美味しい、と言われるとタマゴ屋でよかったなと思います」。ご主人は外に働きに出ています。土曜日曜には率先して家の仕事に精を出しています。

「力仕事を任せっきりになっていく義父と主人には、感謝しています。都会での養鶏は鶏糞の処理や鶏舎周りの消毒など大変ですが、家族みんなの力でいつまでも守っていきたく」と、笑顔で語っています。





セリ科ミツバ属。日本が原産で朝鮮半島、中国大陸、台湾、北アメリカ東部に広く分布している。一本の茎に葉が三枚ずつ付いていることからミツバと呼ばれる。葉や若い茎は、おひたしやお吸い物に、根は、煮物やきんぴらなどに向いている。購入の際は、香りが強く、葉の緑色が綺麗なものがオススメ。ミツバは、葉も茎も傷みやすいので、保存に不向きな食材です。その為、購入後は、その日のうちに使い切るようにしましょう。

独特の香りを持つミツバは、日本を代表する香味野菜。食用だけでなく、薬用としても活用されるなど、古くから親しまれてきました。

ミツバは、栽培方法により三種に大別されます。遮光した所で育て、葉が開く頃に光に当てて緑色にしたものを根から切り取り収穫する「切りミツバ」、根本に土寄せをして、葉が地上に出た頃に根付きのまま収穫する「根ミツバ」、茎まで太陽に当てて栽培する「糸ミツバ」があります。糸ミツバは、培養液に浮かべたスポンジを使った水耕栽培が可能で、年に7回ほど収穫できることから、全国的にこの栽培が普及しています。

そんなミツバは、ビタミン類、カリウムの含有量が豊富で、特にビタミンAが多く、目や皮膚の粘膜を保護し、視力低下や肌トラブルに効果的です。また、独特の香りには、クリプトテネン、ミツバエンという成分が含まれており、食欲増進、神経の興奮やイライラを鎮めてくれます。この他、ポリフェノールも含まれているので発ガン抑制も期待できます。

独特の香りで料理をより一層引き立ててくれるミツバ。様々な調理法でぜひその風味をお楽しみください。

## ミツバと椎茸のおにぎり

【材料】2人分

・ミツバ…1束 ・椎茸…6個 ・醤油…大さじ1  
・煎りごま…適量 ・塩…少々 ・ご飯…400g

【作り方】

1. 椎茸はいしづきを切り、アルミホイルにのせ、醤油をかけて、オーブントースターで約5分焼く。
2. 1の椎茸を細かく切る。ミツバはさっと茹でて冷水に入れて水気をよく切り、粗くみじん切りにする。
3. ご飯に椎茸、ミツバ、1で出た汁、煎りごま、塩を入れて混ぜ合わせる。
4. これをお好みの大きさに握って出来上がり。



## 放射性セシウムの土壌から作物への吸収低減対策

昨年3月の東京電力福島第1原子力発電所の事故により、川崎市においても放射性セシウムの影響が心配されました。安全、安心な農産物を生産するために、当JAでも県、市と連携して、農地の土壌及び農産物の放射能検査をしてきました。



その結果、いずれもほぼ不検出及び検出限界値未満でした。

これから露地野菜の作付が本格化しますが、より安全、安心な農産物を生産するため、放射性セシウムの吸収を低減する土壌管理に努めてください。

### 1. 深く耕起する

セシウムは陽イオン(+)であるため、負(-)に帯電している土壌粒子に吸着され、土壌中での移動はほとんどありません。深耕することによりセシウムの濃度を希釈して吸収を減らすことが期待できます。

### 2. カリ肥料の施用

土壌中のカリ成分が低い場合、セシウムの吸収が促進されることが知られています。特に、カリ成分の少ない土壌では、カリ肥料施用によりセシウムの吸収が抑えられます。

### 3. 石灰肥料の施用

酸性土壌では、石灰の中和によってセシウムの吸収が低減されることが認められています。土壌分析結果を参考に適正な施肥を行ってください。

### 4. ゼオライト、ベントナイト等の粘土鉱物資材の施用

ゼオライト等は土壌中の陽イオン交換容量を高め、セシウムの保持力を高めて、作物への吸収を低減します。川崎市内の汚染程度では特に施用する必要はないと思われます。

### 5. 放射性セシウムの含有量の少ない堆肥の利用

堆肥は陽イオンの交換容量を高め、土づくりには欠かせない資材ですが、購入する場合は、放射性セシウムの暫定許容値(400ベクレル/kg)以内であることを確認してください。

また、県の要請では、昨年3月11日以降に剪定枝、落葉等で生産した堆肥は、使用が禁止されています。

使用にあたっては、検査等により安全性の確認が必要です。詳しくは、川崎市農業振興センター及びJAセレサ川崎営農課にお尋ねください。

※JAでは、本欄で執筆している営農技術顧問による営農相談コーナーを開いています。病害虫被害の場合は、被害作物もご持参くださると助かります。開催日は22ページをご参照ください。

# 「アレルギー性鼻炎のいろは」

スギ花粉が増加していることや食事や環境の変化から、アレルギー性鼻炎が急激に増えていきます。皆さんの周りにも花粉症などの鼻炎で悩まされている人も多いのではないのでしょうか？そこで、今回はアレルギー性鼻炎の起こり方からそれに効果的な食生活についてご紹介します。

## い ～食事・環境とアレルギー反応の起こり方～

### 1. 免疫力の低下

不規則な生活リズム  
過労・ストレスなど

自律神経の  
バランスが崩れる

免疫反応が過敏  
になり、アレルギー  
を起こしやすくなる

### 2. 活性酸素の増加

食品添加物  
タバコ・ストレス  
アルコール  
高脂肪食の摂り過ぎ

これにより、  
体内の活性酸素が増  
え、活性酸素が細胞  
を攻撃する

免疫力が下がり、  
アレルギーを起こし  
やすくなる



## ろ ～アレルギー性鼻炎とカルシウム～

カルシウムの働きには、丈夫な骨や歯を作る以外にも花粉症に関係する働きを持っています。それは、アレルギー体質や免疫力低下になりやすい酸性の体質を弱アルカリ性に変えていく働きです。活性酸素を増やさないようにカルシウムを意識的に摂取しましょう。

## は ～アレルギー性鼻炎と腸内細菌～

腸の中には「善玉菌」と「悪玉菌」の2種類があります。「善玉菌」は外から入ってくる有害な菌をやっつけたり、免疫力を高めたりするのにとても重要です。



食事や生活をちょっと見直し、アレルギーに対して強い体を作っていきましょう！

(生活福祉課 保健師 森永敬子<sup>たかこ</sup>)

## 4月の運勢

モナ・カサンドラ

### おひつじ座 3/21～4/19

【全体運】前向きになれる月。新しい事を始めるチャンスなので、何事にも積極的に挑戦。趣味への出費も◎【健康運】ペースオーバーにご用心。リラックスを【幸運を呼ぶ食べ物】桜餅

### おうし座 4/20～5/20

【全体運】サービス精神を発揮すれば、周囲と円満な関係を築けそう。裏方的な役割でも気軽に引き受けて【健康運】スポーツを満喫してシェイプアップを【幸運を呼ぶ食べ物】ソラマメ

### ふたご座 5/21～6/21

【全体運】知的好奇心を刺激され、新しい事を始めたり趣味を持ったりする気配。自分磨きに励んで【健康運】ゆったり構え、のんびり過ごすとは好転へ【幸運を呼ぶ食べ物】ワカメ

### かに座 6/22～7/22

【全体運】自分の考えに固執しやすい時期。柔軟性を発揮すれば意外な発見が。元気の良い人と過ごすのも正解【健康運】口コミで評判の健康法を試して【幸運を呼ぶ食べ物】カレー

### しし座 7/23～8/22

【全体運】アクティブに動き回る時期。攻めの姿勢で動くとならぬ結果に。交際費にも突りあり【健康運】運動不足が体重オーバーを招きがち【幸運を呼ぶ食べ物】タケノコ

### おとめ座 8/23～9/22

【全体運】物事を暗い方に考えがち。意識的にプラスの方向に捉えてみて。ヒーリング音楽を聴くのも効果的【健康運】ストレスを感じたら、しっかり休養を【幸運を呼ぶ食べ物】蜂蜜

### てんびん座 9/23～10/23

【全体運】良い時とそうでない時の落差が激しい時期。一喜一憂せずスパッと気持ちを切り替える事が大切【健康運】不規則な生活に注意し健康を気遣って【幸運を呼ぶ食べ物】パセリ

### さそり座 10/24～11/22

【全体運】根拠のないうわさで気持ちが揺れやすい時期。情報収集は信憑性を大切に。読書で気分転換を【健康運】まずは順調。ちょっとした運動にツキ【幸運を呼ぶ食べ物】フキ

### いて座 11/23～12/21

【全体運】自分に自信が持てるはず。リーダー役を任せやすいので意欲的に引き受けて。飲み会の幹事も◎【健康運】スポーツをする時は十分な準備体操を【幸運を呼ぶ食べ物】ミツバ

### やぎ座 12/22～1/19

【全体運】イライラしやすいかも。家族や親しい人に八つ当たりしないように注意。ハーブ料理で心を落ち着けて【健康運】運動を楽しんでリフレッシュ【幸運を呼ぶ食べ物】タラの芽

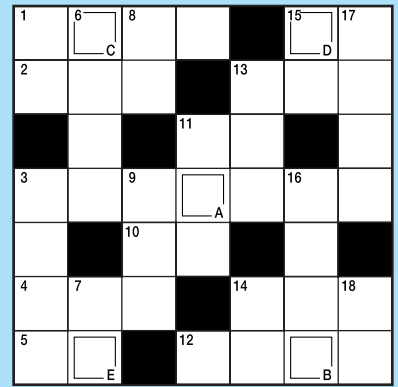
### みずがめ座 1/20～2/18

【全体運】コミュニケーション運が高まり、色々なタイプの人と出会える予感。集まりには積極的に参加して【健康運】寒さのぶり返しに要注意。体調管理を【幸運を呼ぶ食べ物】イチゴ

### うお座 2/19～3/20

【全体運】のんびりできる安泰期。すべき事が終わったら、自分の作業に打ち込んで。プライベートの充実が大切【健康運】適度なペースでシェイプアップを【幸運を呼ぶ食べ物】ウド

# クロスワードパズル



## タテのかぎ

- ① 鶏卵の1番外側にあります
- ③ トランプのKはキング、Jは？
- ⑥ 柴犬とスピッツの\_\_\_犬
- ⑦ 通ると道理が引っ込む
- ⑧ \_\_\_・現在・未来
- ⑨ 首の後ろの部分
- ⑩ 川のほとりのこと
- ⑬ \_\_\_直送の新鮮な野菜
- ⑭ ソバ、うどん、スパゲティなど
- ⑮ 「春」は9\_\_\_の漢字です
- ⑯ カウボーイが首に巻くこともある布
- ⑰ 42.195kmを走ります
- ⑱ 野球場には4つあります

## ヨコのかぎ

- ① 風見鶏はこちらを向きます
- ② 貝をおなかの上で割る動物
- ③ 得意なこと、おはこともいいます
- ④ 髪の毛が渦巻いているところ
- ⑤ いがに包まれた実になります
- ⑩ カレーによく合うパン
- ⑪ にぎり寿司を数えるときに使う言葉
- ⑫ お客様を応接室に\_\_\_する
- ⑬ お花見にもってこいの木
- ⑭ オリンピックでは3位までの選手に与えられる
- ⑮ 草を刈るのに使います

## 1月号のこたえ

### ウルウドシ



応募総数通39通  
当選者5人の発表は賞品の発送をもって替えさせていただきます。  
\*住所・氏名等の記入忘れがある場合は正解しても無効となりますのでご注意ください。



## ◆セレセレの出来事◆

野菜がイキキと輝くセレサモスが大好きです。以前セレサモスでミニトマトを買いました。生産者の方が近くにいたようで、私がトマトを籠に入れると、「やったー。売れたよ」と嬉しそうに声をあげ喜んでいました。人の温もりを感じました。

(稲城市・大田さん)

## ◆福祉研修会にて◆

福祉研修会で鎌田先生の講演に行ってきた。相手の身になって考えると何をしていたのか分かる事や、食事をした時に美味しいと思う気持ちが元気になる秘訣だという事を伺いました。とても有意義なお話を聞けて良かったです。

(中原区・ゆりさん)

## ◆予防をしっかりと◆

今年は風邪がすごく流行っています。うがいや手洗いはしていますが、それでも風邪を引いてしまうのではないかと心配しています。体の温まる野菜をしっかり食べて、栄養を摂りたいと思っています。

(麻生区・福間さん)

## ◆雪かき◆

雪が降ったので人が通る道を一先懸命雪かきしました。汗がびっしょり。東北の方の大変さが身にしみて分かりました。

(多摩区・伊藤さん)

## ◆大根◆

紅い大根は、色がとても綺麗で、煮ると絹のような舌触りになります。



(稲城市・ゆみさん)

## ◆禅寺丸柿ワイン◆

子どもの頃、丸く小さい赤い柿の実が鈴なりになっていました。よく木に登ってはその柿にかぶりついていました。今は、柿ワインになって楽しめるのでとても嬉しいです。

(多摩区・川鍋さん)

## ◆リフォーム◆

子どもたちが赤ちゃんの時に使用していたものを袖無し半纏にして寒い日に着たり、膝掛けにして使っています。とても暖かいです。(高津区・今村さん)

## ◆投稿のお礼◆

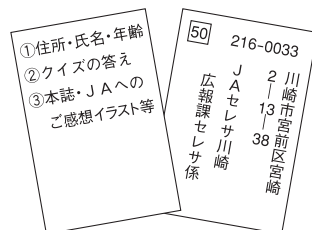
たくさんのお便りありがとうございました。これからもご感想お待ちしております。

(JA広報課)

## 応募方法

■このコーナーでは身近なできごと等、皆様からお便りをお待ちしております。お便りをいただいた方およびクイズにお答えいただいた方の中から抽選で5人の方に図書カード1,000円をプレゼントします。送付方法は、郵送で、お名前(匿名の方はペンネームを添えて)、住所、電話番号、年齢を入れて右記まで送付してください。写真の掲載をご希望される方は、プリントを封書でご送付ください。※匿名を希望される場合は必ずペンネームをお書き添えください。個人情報保護法に基づき、応募された方の個人情報は賞品発送以外には使用しません。

©縮切 4月20日(金)必着



お寄せ頂いたご感想、イラスト等は本誌で掲載することがあります。

### 安心見守りネットへ参加協力

J Aの麻生区内の6店舗が麻生区高齢者見守りネットワークに加入。高齢者の様子を見守る支援活動に参加しました。

該当支店は百合丘支店・柿生支店・東柿生支店・栗平支店・新百合丘支店・千代ヶ丘支店です。

#### 晴れの入賞者

第34回県花き展覧会（花とみどりのフェスティバル）

2月24日 枝物

▽金賞＝ハナモモ・都倉敏信(馬絹)

▽銀賞＝ハナモモ・吉田恵一(馬絹)、白桃・都倉信幸(同)

▽銅賞＝ボケ・名古屋徹(馬絹)、ソナレ・佐々木祥教(同)、ツバキ・名古屋重雄(同)

2月24日 苗物

▽銀賞＝ピオラ・和田政義(野川)、プリムス・田中修(下小田中)

▽銅賞＝デージー・吉浜勝行(野川) 敬称略カッコは住所

園芸功労賞  
(施設野菜)



森 幸男さん

花き園芸功労賞



武笠 孝一さん

植木生産功労賞



篠田 勝夫さん

果樹園芸功労賞



小泉 要さん

功労賞受賞おめでとうございます。

### 監事会からのお知らせ

#### 監事が設置する

##### 「理事の職務執行に関する情報提供受付窓口」

私たち監事は、監事監査規程に基づき設置する「理事の職務執行に関する情報(組合経営に関する問題となる行為に限る)等の提供受付窓口」を、「苦情等処理対応要領」に基づき設置している「相談・苦情等受付窓口」により受付しています。

つきましては、最寄りの支店窓口、もしくは下記の本店「相談・苦情等受付窓口」へ

お申出いただきますようお願い申し上げます。

セレサ川崎農業協同組合 監事会

※本店「相談・苦情等受付窓口」

住所 (216-0033)川崎市宮前区宮崎2-13-38

電話番号 044-877-2186

担当部署 総合リスク管理室

受付時間 午前9時～午後5時(休業日を除く)

※尚、ご好意による情報提供でありましても、誹謗(ひぼう)・中傷に類似する内容のものにつきましては、受付いたしかねますのでご了承ください。

### 住吉支店で「振り込め詐欺防止」で感謝状

住吉支店では2月10日、振り込め詐欺の被害を未然に防いだことで、中原警察署より感謝状が贈られました。

感謝状を受けとったのは渉外担当の田邊亮介職員。詐欺の事例に似ていたので不審に思い、詐欺と判明しました。



## 組織 だより

### 栗谷支部（生田地区）

栗谷支部の正組合員数は25世帯。地域は南生田小学校と小田急線に挟まれた栗谷一帯です。かつては、谷戸に水田、台地では野菜や禅師丸柿が生産されていました。今では、小田急線「生田駅」を中心に住宅が広がり、梅林と一部畑が残るだけで面影はなくなりました。

支部では岸秀春支部長を先頭に協同活動や農業まつりに積極的に参加。組織活性化積立金などの活用で



組織の親睦を深め、組織をあげて支部の活性化に向け強化をはかっています。

※次回は黒川支部（柿生地区）と幸中原友の会です。

### 高津地区組合員後継者の会

高津地区組合員後継者の会の会員数は152人。会は、次世代を担う後継者に、資産管理のノウハウや税金、法律などの理解を深めてもらい、支部活動や協同活動への積極的な参加を促し、会員相互の親睦がはかれればと発足したものです。

毎年、会では視察研修会を実施して知識の研鑽に励み、農家経営の効率化に努めています。

また、農業まつりでは、模擬店に参加して餅の



販売などに参加、ボウリング大会で家族相互の親睦を深めて、組織の輪を広げています。

1日(日)	経済センター(窓口のみ営業)・パーシモン休業
15日(日)	年金・社会保険セミナー (10時～みなみ支店/14時～日吉支店) セレスーパーシモン日曜日営業開始
29日(日)	昭和の日
30日(月)	振替休日

※日程等は変更されることがあります

## JAからのお知らせ

### ◇理事会だより◇

☆第11回定例理事会…2月21日(火)  
本店で開催【報告事項】JAセレス川崎創立15周年記念組合長杯チャリティゴルフ大会…5月21日(月)、28日(月)レイクウッドゴルフクラブにて、両日とも8時よりスタート。募集期間：4月2日(月)～20日(金)。廃プラ・廃ビニール適正処理…3月13日(火)JAセレス川崎書庫センター、14日(水)黒川菅農団地管理倉庫にて、両日とも9時半～15時に回収実施。親子みそ作り教室…3月29日(木)10時～15時、セレスモス情報センターにて開催。内容：①みそ作り②豚汁とおにぎり作り、対象者：川崎市内在住の小学生と保護者。他15項目を報告。【協議事項】第15回通常総代会に係る日程について…6月26日(火)13時半より、セレスホール飛翔にて開催。他11号議案を協議決定。

機関誌セレスはHPにて閲覧できます。この他、HPでは各事業などからの情報をご覧いただけます。

### セレスのDATA

貯金	1兆2,410億円
貸出金	4,914億円
長期共済保有高	1兆6,181億円
年金共済保有高	292億円
購買品供給高	931百万円
販売品取扱高	659百万円
施設事業契約高	84億34百万円
組合員数	55,866人
うち正組合員	5,920人
准組合員	49,946人

(2月29日現在)

### 営業時間のご案内

☆支店窓口…平日9:00～15:00  
☆ATM…平日8:00～21:00、土日祝9:00～19:00、(セレスモスは、営業時間内の稼働)  
☆経済センター店舗…平日・土日9:00～16:30(月末12:00)※祝日は休み  
☆セレスーパーシモン…平日・土曜9:00～16:30(月末15:00)※4月15日より日曜日営業開始  
☆セレスモス…4月～10月10:00～18:00(定休日：水曜・年末年始ほか)※節電対策により、営業時間が一部変更になっております。

### 4月の営農相談コーナー

☆JA経済センター(宮前区有馬2-13-1)…4日(水)、6日(金)、11日(水)、13日(金)、18日(水)、20日(金)、25日(水)、27日(金)  
☆セレスーパーシモン(資材店舗：麻生区片平2-30-15)…3日(火)、5日(木)、10日(火)、12日(木)、17日(火)、19日(木)、24日(火)、26日(木)  
時間：9:00～16:00  
相談員：JAの営農技術顧問  
その他：予約は不要です。

### 4月の経営相談日(法律)

3日(火)13:30～15:30 中原支店  
10日(火)13:30～15:30みなみ支店  
13:30～15:30 生田支店  
17日(火)9:30～11:30 橘支店  
13:30～15:30 中原支店  
22日(日)9:30～11:30 梶ヶ谷ビル  
24日(火)13:30～15:30 稲田支店  
相談時間は原則30分程度。要予約。予約は相談日の前営業日16:00までに各会場支店の総合相談担当・梶ヶ谷ビルは本店資産相談課まで。予約のない方は、予約者の相談終了後となります。

### 4月の年金無料相談会

12日(木)久地駅前支店  
17日(火)宮前支店  
19日(木)長沢支店  
22日(日)大師支店(※)  
24日(火)御幸支店  
26日(木)子母口支店  
予約は開催支店まで。但し、※は事業推進部(TEL877-2140)まで。  
◇「年金・社会保険」セミナー  
15日(日)10:00～12:00みなみ支店  
14:00～16:00日吉支店  
参加希望の方は事業推進部までご連絡ください(予約優先)。※定員になり次第締め切らせていただきます。

### 4月の休日住宅ローン相談会

8日(日)元住吉支店、野川支店、セレスモス(※)  
21日(土)中原支店、住吉支店、高津支店、橘支店、宮崎支店、上作延支店、稲田支店、東柿生支店  
22日(日)小田支店、鹿島田支店、梶ヶ谷ビル(※)、宮前支店、菅生支店、千代ヶ丘支店  
時間は9:00～15:00(※は10:00～16:00)  
各会場支店または下記ホームページからご予約できます。予約がない方はお待ちいただくことがございます。専用ホームページ(<http://www.jaceresa.jp/>)

### 4月のセレスサロン

5日(木)10:00～15:00 中原支店  
11日(水)10:00～15:00 高津支店  
18日(水)10:00～15:00 新百合丘支店  
利用料：1回800円  
対象：おおむね60歳以上の方  
お問い合わせ・お申し込み：本店生活福祉課まで。TEL877-2509

### セレスサービスののご案内

セレスサービス(株)はまごころを込めたご葬儀をご提案し、ご奉仕でお応えしています。当社は川崎市内で唯一のJAが100%出資している葬祭センターです。  
危急のご連絡・ご相談は下記のフリーダイヤルまで。  
フリーダイヤル みおくる ところ  
**0120-3096-56**  
(24時間受付・年中無休)  
<http://www.ceresa-service.co.jp>

# お宝拝見

大切なモノ・ことば

## みずも 水盛り



大曾根さんが大工の仕事をはじめたのは戦後間もない昭和22年。以来現在まで60年を越える経験のなかで、様々な道具を使いこなしてきました。

愛用してきた大工道具の中には、今では使われなくなったものも数多くありますが、「一つ一つが思い出深い道具なので、なかなか捨てられない」と、現在も大切に保管しています。

なかでもバケツ状の容器に水を入れ、管を通ってきた水の高さで、水平状態を確認する水盛りと呼ばれる水平器は、今ではほとんど見かけることのない珍しいものです。「物置など小さな仕事を頼まれたときには、今も水盛りを使うこともあります」。長い間使い続け、手に馴染んだ数々の道具には、これまでにこなしてきたさまざまな仕事の記憶が刻まれ、今では生涯の宝物となっています。

麻生区早野

**大曾根 仁三郎さん**



# Dish Up!



## 材料

- ・ 八つ頭…2個
- ・ ニンジン…1本
- ・ きぬさや…適量
- ・ 水…適宜
- ・ だし醤油…適宜
- ・ 砂糖…約大さじ8
- ・ 塩…少々

## おふくろの味 八つ頭のほっこり煮

### 作り方



八つ頭

①八つ頭を4cmぐらいの大きさに切り、皮をむいて煮崩れしないように面取りをして形を整える。ニンジンはお好みの大きさに切る。



④無水鍋などの厚手の鍋に③で茹でた八つ頭、ニンジンを入れ、そこに具がひたひたにかかるまで水をたっぷり入れる。さらに、だし醤油を一回し、砂糖を入れて弱火で煮る。



※まぜる時は、ハラを使わず鍋ごとゆずってまぜましょう。



②八つ頭に塩をふり、ぬめりを取り、水洗いをする。



落としぶた

⑤煮立ったら、味見をし、調味料を加えるなどして味を調整。さらに落としぶたをして弱火でじっくり炊く。最後の一煮立ちさせるときにきぬさやを入れて、完成。



③鍋に水、②で洗った八つ頭を入れ、3分ほど下茹でをする。

### ワンポイントアドバイス

多摩区宿河原 元木芳江 さん

下茹での時に茹ですぎてしまうと、味が入らなくなってしまうので茹ですぎに注意してください。また、調味料を控えめにすることで、素材そのものの味を楽しんでくださいね。

