



# CERRESA

NO.165

<http://www.jaceresa.or.jp/>

特集 直売の品揃いに欠かせない野菜たち

セサ  
6

2011.June



飲み過ぎて足下のおぼつかないお客さんを、家まで車で送ること数度。近所の子どもたちには、悪いことをすれば叱り、良いことをすれば誉めると言った筋の通った性格。いつしか店にくるお客さんから「おかあさん」と親しみを込めて呼ばれるようになっていました。

そんな須藤さんが飲食業の世界に入るきっかけとなったのは、ご主人との結婚でした。

飲食関係の会社で働きながら自分の店を持つことを目指していたご主人は、結婚して15年目に麻生台団地に中華料理店を開店。「不安もありましたが、親が家にいられる仕事は、子どもたちの教育にとって、良い影響があったと思っています」。

一昨年には下麻生2丁目の今

## ■ ひゅうまん

# 地域で話題のおかあさんの店

麻生区下麻生 須藤 幸江さん



の場所に移転し、チャイニーズキッチン鳳華と銘打ち、リニューアルスタートをしました。「慣れない私が、お客様からおかあさんと呼ばれるようになった

つたのは、支えてくれた家族と、もりたててくださった地域の方々のおかげです」と話し、日々感謝の気持ちを持って仕事に励んでいます。



## contents

### 特集

直売の品揃いに欠かせない野菜たち	3
川崎探検隊 幸区古市場を歩く	8
Pick Up	10
逸 干支から始めた切り絵 多摩区 中川 幸子さん	14
パワー全開 多摩区 太田 聡さん	16
食&農 トマト	17
インフォメーション	22

## 今月の表紙

### 湘南レッドの選果作業

表紙は収穫期を迎えた生食用のタマネギ湘南レッド。共同出荷日に合わせて、選果作業と箱詰めで忙しい高津区の森正さん。

森さんは「寒い日が続いたので、花が咲くのでは」と心配したが、病気もなく玉揃いも良好に生育しました。出荷組合では、かわさき農産物ブランド登録品ということもあって、最初の出荷は南部と北部市場に持ち込みました。





# 直売の品揃いに 欠かせない野菜たち

## 旬なものが主役だが 必須品目にも目を向けよう

セレサモスがオープンして3周年。地産地消の機運を受けて、個人的な直売所やファーマーズマーケットが消費者の歓迎を受けています。農家も農作業の在り方や販売方法を変えて、市場出荷から契約先への計画販売、贈答用宅配、そして直売——と販売先を多様化してきました。

そのような動向を受けて、都市農業ではマイナー扱いされてきたメジャー農産物が、直売所で欠かせない品目として注目を集めています。





## メジャー農産物の タマネギとジャガイモ

多くの組合員が自家消費を兼ねて作付けしてきたタマネギとジャガイモ。セレスモスや直売所では、旬をすぎても欠かせない野菜として、消費者の要望が強い品目です。今後、生産量を増やしても、消費需要が高いため、有利販売が期待できます。



## タマネギ

年間を通じて需要が高いタマネギは、肉じゃがや丼物の具、味噌汁など日本料理との相性抜群です。紀元前のはるか昔から栽培され、滋養強壮に良い食べ物として重用されてきました。

北海道や九州、四国など全国にたくさん産地があり、それぞれ



の気候や土壌に合わせたタマネギが作られています。タマネギは大規模栽培による大型機械を活用した効率化が進んでいますので、規模拡大がはかれない都市農業では、出荷しても採算がとれず自家消費程度の栽培が続いてきました。しかし、ここ2〜3年前から地産地消の高鳴りやセレスモスの誕生、地域の直売所が増えてくると、にわかには地場産タマネギが注目を集めています。とくに、大型直売所にはなくてはならない品目の1つ

として、地場産タマネギの需要が高まっています。

## 作付けを年々増やして

麻生区岡上の山田清成さんは、タマネギの栽培を始めて20年。年々作付けを増やしてきましたが、ここ数年は地場産タマネギの需要が高まり、作付けを一挙に増やし、セレスモスや契約先に出荷しています。

今年5アールの畑に20000個を植え付け、新タマネギとして4

## タマネギの早春どり(2月収穫)

年間を通じて需要の多いタマネギの極早生品種とトンネル被覆を組み合わせる早春どり(2月収穫)青切り作型の極早生タマネギが目されています。

栽培の方法は、8月下旬〜9月上旬に200穴のセルトレイに播種・育苗。幅95cmの黒マルチで被覆したベッドに10月上旬中に株間15cmで定植します。品種は「貴錦」と「浜笑」が好適です。

保温トンネル用の被覆資材は、換気用の穴を2条1列備えたユーラックカンキ2号が適しています。12月の始めに設置すると、2月下旬から収穫することができます。設置を10日ほど遅らせると収穫開始は約1週間遅れます。保温トンネルの設置時期を組み合わせると、2月下旬から4月中旬まで連続的に収穫できます。

また、収穫が遅れた場合には、そのままトンネル内においておけば、通常のタマネギとして出荷することもできます。

(原農業技術センター資料提供)





月下旬から5月いっぱい出荷。貯蔵用も6月ごろから本格出荷を始める予定です。「今まで、タマネギを栽培していた農家が、直売が盛んになったことで、作付けを増やしてきているよ」と、山田さんは話します。メジャーでありながら都市農業ではマイナー作物だったタマネギが、その存在感を現そうとしています。

セレサのタマネギは今が旬。軟らかく甘いので、まずはサラダで地場産タマネギの味を堪能してみてください。



potato

### ジャガイモ(バレイシヨ)

大地の恵みをたっぷり吸って、独特の甘みとホクホク感がたまら



ないジャガイモ。市内のジャガイモ栽培は、自家消費や地域の催し、食農教育向けに栽培される程度で、市場向けの出荷は少なくなっています。

### 代々ジャガイモを栽培

麻生区東百合丘の関口政雄さんは、代々ジャガイモを栽培してきました。ごく最近までは、収穫物全量を北部市場へ出荷していましたが、現在は、全量をセレサモスへ出荷しています。

そのため、作付け品目を、年間

通じて収穫期間が重ならないように工夫しながら、品目を増やしてきました。

毎年、3月の始めに「キタアカリ」と「男爵」を定植、4月いっぱいマルチとトンネル被覆を組み合わせて、5月中旬に初出荷して、6月一杯まで収穫が続きます。作付け面積は7㌥で、貯蔵した保管出荷はしていません。秋の出荷用には、8月中旬に「ニシユタカ」を定植して11月に出荷しています。

ジャガイモ畑の作付け準備では、「有機肥料が大切なので、堆肥を充分に入れて」と話し、直売向けに栽培してきましたので、品質に拘っています。

キタアカリは男爵から品種改良されたバレイシヨで、ビタミンCが男爵の1・5倍、カロテンも豊富で、滑らかな舌触りと甘みで料理通を唸らせています。

ジャガイモも直売の普及で、都市農業の栽培品目として無くてはならない物として注目を集めています。消費需要が大きく安定しているの、作付けを増やすには有望品目です。



# 栄養価が高く食卓でおなじみ

## 安定した需要品目に期待

市内で出荷用としての作付けがほとんどないが、安定した消費量のある農産物はたくさんあります。その中で、今注目を集めているのがアスパラガスとニンニクです。ニンニクは県が三浦半島地域で栽培試験に取り組んできました。また、アスパラガスは県内に展示ほ場を設けて、生産者の取り組みを紹介してきた品目です。

## Asparagus



## アスパラガス

カロテンやビタミンCを含むアスパラガスは、体内のエネルギー代謝を活発にし、疲労回復や利尿

作用に効果があるアスパラギン酸を含んでいます。食べているのは芽と地上20cmほど伸びた茎で、芽に多く含まれる「ルチン」には毛細血管を丈夫にし、高血圧や動脈硬化の予防効果が期待できます。

## 同じ株から何年も収穫

アスパラガスは、タケノコのように地面を押しつけてニョッキニョキと生えてきます。土を覆って軟白栽培したものがホワイトアスパラで、覆土しないのがグリーンアスパラガスになります。主流になっているのがグリーンアスパラガスで、甘みとほんのり感じる苦み特徴です。セラサモスでも年間



130万円を売り上げ、今後成長が期待できる人気商品ですが、地場産はごく僅かです。

6年前からハウスでアスパラガスの栽培を始めた宮前区東有馬の鈴木晴夫さんは、170平方メートルの施設に200本の苗を植えて、3年前から地元の直売グループに出荷しています。100kg1束にして1日おきに50束を出荷。3月から9月一杯コンスタントに出荷して「柔らかくて甘い」と、直売所で大人気です。

## 無農薬で栽培可能

アスパラガスは、定植して1〜2年目までは何もせず、収穫できるようにするのは3〜4年目からです。その間に、地下に貯蔵根という栄養成分を貯えた太い根がびっしりと張り、その栄養を蓄えた株から、若芽が何本も出てきて収穫が始まります。収穫は根こそぎ収穫するのではなく、4〜5本は残して葉を茂らせ、親木を育てながら収穫を進めます。若芽の成長





が早く、1日に5cmほど伸びてしまいきますので、最盛期には収穫作業は毎日行うこととなります。

**10年以上同じ株で収穫**

順調にいけば10年以上は同じ株で収穫できますので、畑には、それに耐えられるように堆肥のほか、必要な養分を十分に投入します。収穫が始まった後の管理は、収穫が終わる9月に、来年のために配合肥料などで追肥。11月に葉が黄色くなってきたら刈り取り、土寄せをもどし、1月ごろに春の芽吹きに備えて土寄せを始めます。鈴木さんは「濃い緑と糖度を上げるため、水はけを良くし、ほとんど無農薬で栽培している」と話します。

洋風料理の主役にもなりそうで、人気が高まっているグリーンアスパラガス、注目してみてください。



宮前区東有馬の井上義雄さんが、ホワイト6片ニンニク2000株を栽培しています。3年前から栽

**手応えあり直売で人気**

**ニンニク**

ニンニクとえば、青森県が有名で全国一の産地です。安定した消費需要があり、市場に出回っている60%以上が輸入品、ほとんどが中国産で占めています。最近では、品質の良さや安全・安心感から国産や地場産ニーズが高まっています。

培を始めたもので、セレサモスへは出荷していませんが、自宅での直売で大ブレイク中です。

井上さんは、鶏糞や菜種粕、米ぬかなど11種類の有機肥料を畑にすき込んで、土作りに励んでいます。ニンニクの栽培は、栽植密度を株間15cmの黒マルチ(9515)を敷いて、11月初旬に播種します。とくに、種は自家採取したものと購入品を合わせて使用しましたが、生育に問題なく、リン茎の肥大も産地のものと同色のない大きさです。収穫は6月ごろ、下葉が3〜4枚枯れ始めて、葉が折れてく



ると収穫のタイミングです。

収穫が始まれば生ニンニクとして直売できますが、納屋の軒先などで1か月ほど、通風や日焼けに注意しながら、自然乾燥させれば乾燥ニンニクとして出荷できます。播種を10月に早めれば、5月に

収穫でき作業分散も可能で、生産性も高く、軽労化がはかれる健康野菜として注目されています。

井上さんは、自分が食べた栽培を始めたのですが、「直売で、こんなに人気になるとは思っていなかった」と手応えを感じています。消費者ニーズが安定している農産物は、地域で作付けの少ない作物でも、栽培方法も確立されていて、直売向けに新たに栽培するには良い作物になりそうです。



# 川崎探検隊 幸区古市場を 歩く



③多摩川は、かつて古市場側へ大きく蛇行していました。このあたりは流れを直線にするため明治時代に人工的に掘られた流路です。



真っ赤な汽車のある小さな公園

今回はJR南武線鹿島田駅から古市場を通り、多摩川の土手まで向かいます。  
 駅を降り、JA鹿島田支店を右に見ながら商店街を進みます(写真①)。昔ながらの商店からモダンなブティックまで様々な店が軒を連ね、目を飽きさせません。その中でちよつと目を引いたのが菓子工房ラ・ベルージュ鹿島田。鹿島田の名を冠したシヨコラなどオリジナルの焼き菓子が揃い、甘い物好きの人は要チェックです。  
 古市場コミュニティ道路(写真②)は、閑静な住宅地にマッチし

た緑に囲まれた公園道路。緑風がとてすがすがしい気分させてくれます。八百屋さんの角を曲るとそこは、銭湯や牛乳屋さんなど、昭和の雰囲気が漂うなつかしい弁天通商店街。ちよつとノスタルジックな気分浸つてブラブラと歩いてみるのもいいですね。  
 さて今日は賑やかな駅前から住宅地、昔ながらの商店街と、都会のなかの様々な顔を垣間見ながらの町歩き。意外なものも発見して、改めて市内の町の一面を知ることが出来た貴重な1日でした。最後はゴールの多摩川の水辺へ(写真③)。せう一歩きです。

## みよしゆ

弁天通商店街に古くからある銭湯「みよしゆ」。店主の小宮匡義さんのお父さんが、昭和28年に農業から転身して開業しました。ロビーに架かる大時計は開業当時からのものです。現在はジェットバスなどを備えた「湯あそびひろば」として親しまれています。







今回、道で出会った草花です



古市場の天満天神社では毎年5月3日に天神の市が行われます。当日は80店ほどの露店が並び、たくさんの人出で賑わいます。その昔は世田谷ボロ市と並び称される人気だったとか。古市場の地名の起りとも言われています

ラ・ペルージュ鹿島田  
 このお店では、川崎名産品認定を受け、地元の名を冠した焼き菓子を販売。しっとりとした味わいの鹿島田ショコラや、メイプルシュガーをまぶした、ほどよい甘さの多摩川しずくなどが人気です



自然浴さんぼ路  
 靴を脱いでこの上を歩くと健康に良いそうです



①スタートは鹿島田駅前。ここから目的地の多摩川のほとりまで、歩いて1時間かかりません



②30年ほど前に、かつての多摩川の流路跡を暗渠にし、その上を公園道路にしたのが古市場コミュニティ道路です。



## 復興支援 チャリティゴルフ 元気を取り戻してと開催

東日本大震災復興支援チャリティゴルフ大会が、5月16日と23日の両日、大磯町のレイクウッドゴルフ場で行われ、300人を超える参加者が熱戦を繰り広げました。

大震災後、自粛ムードが高まっていたが、復興に向けて元気を取り戻したいと復興支援チャリティゴルフとして開催。参加費の中から全員一律1,000円が募金されました。また、会場を提供したレイクウッドゴルフクラブからもプレー費の一部1,000円が義援金として寄せられ、復興を応援する盛り上がった大会になりました。

参加者は、日頃の練習成果を遺憾なく発揮して、楽しくもレベルの高い大会となりました。

16日の上位者

優勝＝加藤義八郎(中原支店)、準優勝＝三留一泰(宿河原支店)、3位＝古谷文雄(稲田支店)

23日の上位者

優勝＝高木伸一(柿生支店)、準優勝＝鈴木純(子母口支店)、3位＝小金井睦雄(向丘支店)【敬称略】



16日の上位者



23日の上位者



楽しいプレーが各ホールごとに続く



## 花を求めてたくさんの人出 ～花と緑の園芸フェア～



様々な花が並んだ会場

恒例の花と緑の園芸フェアが、ゴールデンウィーク中の5月3日から5日までの3日間、宮前区のセレサ本店駐車場で開催しました。

期間中は連日好天に恵まれ、また東日本大震災を受けての自粛ムードも、序々に変化の兆しが出てきたこともあって、3日間で約5,700人

の人々が訪れる盛況となりました。

来場者は色鮮やかな花鉢物や野菜の苗などの他、新鮮野菜やタマゴなどを買って求めていました。

また、東日本大震災の被災者への募金箱も置かれ、多くの方々に募金協力をいただきました。



## 実習を中心に農業塾が開講

J Aでは農業の担い手育成に向け、23年度の「農業塾」を5月10日に開講しました。

農業塾は昨年に引き続き2年目を迎え、講義を中心とした基礎講座から、今年度は会場を市農業技術支援センターのは場に移し、野菜や花きの栽培方法や病害虫防除、土づくりなどの一連の農作業を学び、播種から収穫までの栽培管理の習得を目指しています。

参加者は21人。昨年募集した塾生がそのまま受講。開講式では高桑組合長の激励の

あいさつに続いて、今年度の実習内容が伝えられました。

第1回目の実習では、野菜と花き専攻に分かれ、トマトやキュウリなどの果菜類の植え付けと、エダマメとトウモロコシの播種。夏小菊の植え付け、ヒマワリとアスターの播種作業が行われました。

講師は昨年度に続き、J Aの営農技術顧問が担当。季節に応じた野菜や花の栽培実習を繰り返して、技術の習得に向けて2月までの講習がスタートしました。



開講式であいさつする高桑組合長



キュウリの定植実習を学ぶ塾生たち

## 畑の雨量を20年記録

多摩区柘形の小峰明夫さんは、20年間にわたり、畑に雨量計を設置して、正確な雨量を測定して作物管理に役立ててきました。

小峰さんは造園業の傍ら、自家消費程度ですが畑作を続けてきました。作付け後の管理の中で、正確な雨量を知ること「防除を含めて、管理の仕方を工夫できる」と、記録してきたJ A手帳を見ていました。



畑に設置している雨量計を指さす小峰明夫さん

## 避難所へ地場産野菜を届ける

J Aでは、東日本大震災で中原区のとどろきアリーナのサブ施設で、避難生活をおくっている人たちに5月20日、セレサモスのトマトやキャベツなどの地場産新鮮野菜を贈りました。

一時避難してきているのは、福島原子力発電所の事故で避難してきた人々。長期化する避難生活で地元新鮮野菜をたくさん食べて、少しでも元気になってもらいたいと、高桑組合長らがダイコンやコマツナ、トマトなど5品目を届けました。今後もJ Aでは、避難生活に元気を与えたいと、惜しみない支援を続けていく予定です。



市内産新鮮野菜を届け激励



## セレスモス 出荷者大会 更なる飛躍を目指す

セレスモス出荷者大会が5月17日、出荷者約120人が参加して同店舗で行われ、出荷実績の更なる飛躍に向け意志統一がはかられました。

大会では冒頭、高桑組合長が「3周年が経過し、記念フェアも盛況のなか実施することができました。昨年度は、年間売上目標を大幅に上回る5億8,000万円という実績を上げることができ、市内農畜産物に対する信頼が高まり、都市農業のPRがはかられました」と、あいさつしました。

引き続き、昨年度の実績が詳しく報告され、出荷奨励要領に基づき、売上上位の出荷者が表彰されました。



市内農畜産物の信頼が高まったとあいさつする高桑組合長

## マンパワー被災地復興に立ち上がる

JAグループ神奈川では、全中から協力依頼があった東日本大震災被災地での復興ボランティア活動を行う支援隊を派遣することを決めました。

当JAでは、10人の要請依頼に対し22人の職員が復興ボランティア活動に応募。5月30日から状況を見ながら7月末までの予定で月曜から金曜までの期間中、1週間単位での支援活動に出動しました。

派遣先と支援内容は、岩手・宮城・福島各県のJAグループの復興作業を補助するもので、第1・第2チームは、耕地面積の8割近くが冠水などの被害を受けた「JAみやぎ<sup>わたり</sup>巨理」のイチゴ農家のハウス内の泥撤去作業などに従事しました。現地足を踏み入れると、復興にはまだまだほど遠い現状を痛感。JAグループのマンパワーが益々必要となります。



▲イチゴハウスの泥撤去作業をする派遣職員

◀ 激励する高桑組合長

## 女性部新会長中村さんが就任 県女性協新会長柏木さんが就任



JAセレス川崎女性協  
中村光子新会長

県女性協  
柏木智寿子新会長

女性部連絡協議会総会が5月13日、本店で行われ、23年度の活動計画が承認され、新会長に高津区の中村光子さんが選任されました。

総会には、部員約230人が出席。女性部活動の充実と仲間づくり、組織が一体となって積極的に活動することを誓い合いました。最後

に、中村新会長が「皆さんの協力を得てがんばりたい」と決意を述べました。総会終了後、「女性の組織活動だからできること」と題して齋藤京子氏が講演しました。

また、県女性組織協議会第58回総会で当JAの柏木智寿子さん(高津区)が新会長に選任されました。



## 大勢の園芸・畜産ファンで賑わう

「花と緑の市民フェア」が5月20日から22日の3日間、中原区の等々力緑地催し物広場で行われ、大勢の園芸ファンで賑わいました。

会場には、丹精込めて育てた市内産の植木や花鉢物、盆栽、野菜苗などが所狭しと並び、待ちわびた園芸ファンが、抱えきれないほどに買い求めていました。

同時に、地場産野菜の直売や野点、フラワーアレンジメント教室、園芸相談なども行われ、買い物帰りの主婦などが新鮮野菜を買い求め、生け花教室を楽しんでいました。

初日には、花や植木の品評会、終日の22日には鶏卵の品評会も行われました。

子ども向けのイベント会場では、小動物に触れられる動物ランドもオープン。毎年、別の会場で行われていた「川崎市畜産フェア」も、同会場で22日に行われ、乳牛や豚、鶏が展示され、バター作りや搾乳体験、タマゴのつかみ取りなどの催しに、列ができるほどの人気でした。



期間中は大勢の園芸ファンで賑わいました



子牛に触れる子どもたち

## 放射性物質調査を実施

福島第一原発の事故により、県内産茶葉から、厚生労働省で定めた暫定規制値を上回る数値のセシウムが検出されました。

そうしたことから、JAでは川崎市と連携し「かわさき農産物ブランド」の農産物を主に、放射性物質の調査を進めて参ります。結果についてはJAのホームページの他、セレスアモス店頭にも掲示致します。

セレスアモスに貼り出された調査結果

## JAセレス川崎放射能被害対策本部が発足

JAでは、東日本大震災により発生した福島第一原子力発電所の事故に伴い、放射能被害の発生時に迅速に対処するため、「JAセレス川崎放射能被害対策本部」を設置しました。

原発事故により、県内の茶葉に暫定規制値を上回る放射性セシウムが検出されたことから、産地ではその後、深刻な影響を及ぼしています。放射能被害の発生の恐れが市内にも及んだ場合には、その被害を最小限に食い止める事がなにより重要となります。JAではそうした状況に



現状分析と今後の対応について協議が行われました

迅速に対処出来るよう、発生時の情報の収集や風評被害対策、支援対策などに取り組む部門として、放射能被害対策本部を立ち上げました。





# 逸

ITSU

私の好きなこと

## 干支から始めた 切り絵

「最初習ったのが干支の絵でした。その時には小さな干支の作品を、毎年一つずつでも作れば充分と思っていました」。しかし、習っているうちに、次第に細かな切り抜きの積み重ねによって、大きな造形を作り上げる事に楽しさを覚えるようになり、作品の幅を広げて行きました。



両親の世話をしながら、家の中でも出来る趣味が無いかと探していたところ、たまたま近所に住んでいた先生に勧められて、始めたのが切り絵でした。

切り絵は基になる写真や絵をトレーシングペーパーに手書きで写し、黒い紙に重ねてカッターで切り抜いて作ります。また色を付けるときは色の付いた紙を裏側から貼ります。そのため、細い線は切れやすく、とても難しいとのこと。目が疲れるようになったので、細かな作品はあまり作らなくなつたと言う中川さん。それでも「お寺歩きなどで出会った風景を、切り絵にして身近に置いておけるのは嬉しいことです」と笑い、日々切り絵を楽しんでいます。

### PROFILE

趣味のウォーキングを生かし、あちこちで見かけた風景や、民話などを題材に作品を製作。これまでに50作以上の切り絵作品を作っている。



多摩区長尾  
中川幸子 さん





〜安らぎの杜を訪ねて〜

# 御嶽神社

山岳信仰を  
受け継いだ鎮守

所在地	高津区坂戸2-20-1
創建年代	不詳
祭神	御嶽大神 <small>みたけのおおかみ</small> 日本武尊 <small>やまとたけるのみこと</small>
例大祭	10月第1日曜日
交通	JR南武線武蔵溝ノ口駅よりKSP行きバス終点下車 徒歩15分

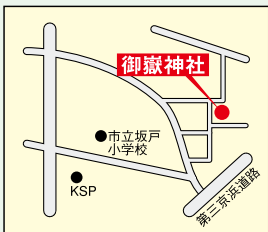
神奈川県神社庁に登録されている神社を紹介しています。



高津区坂戸の御嶽神社について  
神奈川県神社誌では、荏原郡調布村御嶽神社より分霊したと記されています。

荏原郡調布村は現在の太田区北嶺町で、御嶽神社は木曾御嶽神社の分社です。ですが御嶽神社の祭神の国常立命は、現在の坂戸の御嶽神社には祀られていません。

明治初年に村内の八幡社と第六天社(現在の面足神社)を本殿に合祀しました。ところがその後、村で火災など凶事が多く発生し、それが合祀の祟りと噂されたことから、今は本殿の左右に分けて祀られています。

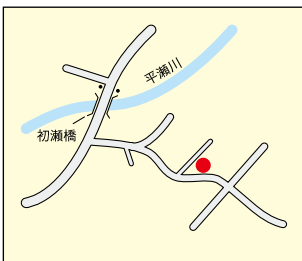


## がんばる都市農業

宮前区初山 矢澤太郎さん

電気工事業の資格を取得して、リフォームサービス業を開業。アパート修繕などを手がけながら、約10<sup>アール</sup>の農地を耕作しています。

直売所を昨年、自宅入口に設置して、自家消費を除いて全量を直売しています。竹藪を手入れしたので、今年はタケノコが豊作。「美味しい」と好評でした。サトイモやジャガイモも人気で、常連さんが待ちわびています。この時期は、キュウリやトマトの定植作業が忙しく、エンドウやネギが収穫を迎え、店頭に並びます。「美味しかった」の言葉を励みに頑張っています。



販売方法：無人販売  
販売日：荷があれば毎日、販売日には直売のぼり旗が出る  
単 価：100円単位



剪定から収穫まで、年間を通した一連のナシ栽培作業が身につけてきたと思えるようになってきたのは、5年ほど経験を積んでからのことでした。「それまでは、剪定の時など、父が印を付けたところを、ただ切っているだけでした。自分で考える余裕は無かったですね」。年数が経つにつれ、青壮年度の仲間から話を聞き、また果樹部の講習会に出ては、そこで学んだ事を基に、徐々に自分なりのやり方を考え

るようになりました。ここ数年で作業の比重は緩やかに父親から自分へと移って行き、今は父親のやり方と自分の考えとを比較しながら、ベストと思える方法を取り入れ、毎日の作業をしています。

「剪定のやり方などは、この方法が良いだろうと思っただけで、結果が出るのは1年後。出来映えを予め計算出来るわけでもないで、悩みます」。最近では、同じ種類のナシの樹であっても樹ごとの特性を知り、それによって剪定や摘果など、適したやり方を施さなければだめだ、と感じているそうです。「たとえば、体力の無い樹に無理をさせてはだめ、逆に元気な樹には、

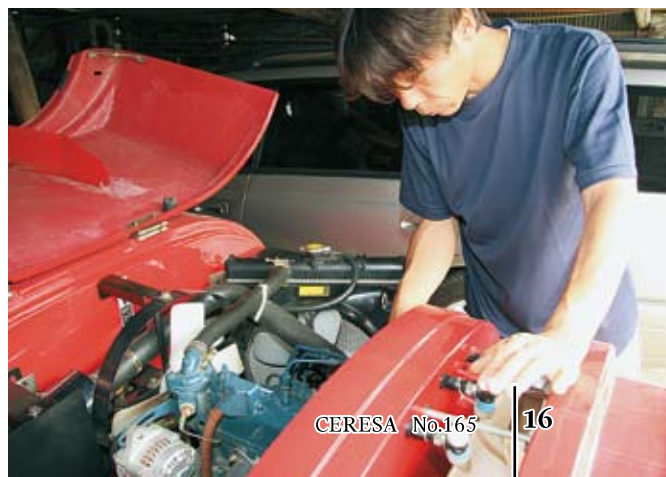
それなりに働いてもらわなければ量はあがらない。そうした違いに気をつける事も重要だと思います」。太田さんは、それぞれのナシの樹の特性を掴むために、ナシの樹と対話するような感覚で、接しようと考えています。販路は直売が主力。直売所では消費者の顔が見えるので、お互いの信頼関係がなにより重要です。「お客様に良質なナシを提供するために、樹の特性を熟知し、代々受け継いできたナシの歴史を守りたい」。昨年からは収穫時期に幅を持たせるために、早生の品種を取り入れるなど、新たな取り組みも始めています。

## 『ナシの樹の性格を見極める』

多摩区生田 太田 聡 さん



ドライブが好きで、サラリーマン時代は四国まで行ったことがあると言う太田さん。「今はやる事が多くて、時間がありませんが、ナシの収穫が一区切りついたら、どこか静かな山にでも行けたらと思っています」と、この秋にはちょっと遠出を考えています。







ナス科トマト属。主にサラダなどで生食として食べられているが、この他にジュースやピューレ、ケチャップなどにも加工される。また、トマトに含まれているグルタミン酸は肉や魚との相性が良いため料理の一助となり幅広く使用されている。購入時は、ヘタを見て新鮮さを見極める。ヘタは青くて瑞々しいものを。果実の色はヘタの周りが少し緑色で均等に色づいているものがオススメ。冷やしすぎると味が落ちてしまうので野菜室(5度前後)で保存しましょう。

栄養価が高く料理にも幅広く用いられるトマトは、世界でも人気のある野菜です。

そんなトマトは、16世紀にヨーロッパに伝わって以来、世界各地で様々な品種が栽培されるようになりました。現在一番多く出回っているのは、桃太郎で大玉トマトの超人気商品。果肉がぐずれにくい品種として開発されました。その他にも、黄色の大玉トマトの黄寿。ピンポン玉サイズで高糖度のフルティカ。ベータカロテンが赤色の10倍以上とも言われている小玉のオレンジパールチェなどがあります。

このように様々な品種が出回っているトマトですが、旬の時期は主に夏とされています。しかし、ハウス栽培により周年収穫されるようになりました。最近では、栽培方法にも工夫がされており、土を使わない水耕栽培なども行われています。

そんなトマトには、ビタミンC、カリウム、食物繊維などの含有量が豊富。また、赤色種にはリコピン、黄色種は、カロテンという色素があり、どちらも高い抗酸化作用を持ち合わせています。

栄養豊富で美肌効果もある健康野菜のトマトを食べて、毎日元気に過ごしましょう。

## ブルスケッタ

【材料・約2人分】

- ・バジル…5枚
- ・トマト…1個
- ・フランスパン…1/2本

【調味料A】

- ・オリーブオイル…大さじ1
- ・パルメザンチーズ…適量
- ・塩、コショウ…適量

【作り方】

- ①トマトをサイコロ状にカットして、キッチンペーパーの上のせて軽く水気を取る。
- ②バジルをみじん切りにする。
- ③トマトとバジル、調味料Aを合わせ、味を調える。
- ④フランスパンを薄めにカットし、焼く。
- ⑤パンに③をのせて出来上がり。



## キンギョソウの切花栽培について

地中海から北アフリカが原産の耐寒性を持つ多年草です。これまで仏花としての需要が多かったのですが、花が多様化し、花束からホームユースまで広く飾られる花になっています。



### 【品種群】

- ・アスリートシリーズ：極早生の高性F<sub>1</sub>で花はボリュームがあり、豊産型の品種。
- ・メリーランドシリーズ：花色豊かな品種群で早生系、桃赤色から複輪まで多彩な花色を持つ。
- ・カリヨンシリーズ：従来種より開花の早い大輪F<sub>1</sub>種。揃いがよく冬最低5℃で栽培できる。色も多彩である。
- ・トータルバタフライシリーズ：高性一重のペンステモン咲きで折れにくい、定植時の高温に注意が必要。明るい花色が多い品種群。



### 【栽培】

7月上旬～下旬頃、育苗箱に播種します。播種量は2ml/a当たりで箱全体に均一に播き、覆土をしません。種子が細かいので、発芽まで底面給水するなどして流出しないようにし、箱には新聞紙を掛けて発芽を促します。出来るだけ気温を20℃以下に保ちます。本葉が出始めた頃に箱やプラグに移植すると苗の質が良くなります。8月下旬頃、本葉2枚での位置で摘芯を行います。

### 【定植準備】

土質は選びませんが日当たりが良く、排水の良い場所でハウスか、トンネルを設けて栽培地とします。土壌病害に弱いので、定植1ヶ月前にはガスタードなどで土壌消毒を必ず行います。

栽培間隔は、15cm×15cmまたは10cm×20cmなので、床幅90cmに通路60cmを設けて、透明の5穴ポリマルチを敷き、フラワーネットを2～3段張っておきます。

元肥は全施肥量の1/2で、N：1.5、P：1.5、K：1.5kg/a当たり位が標準で、CDUかIB化成などの緩効性肥料を使います。

### 【栽培管理】

9月上～中旬に1次側枝の本葉が2枚展開した頃に定植します。暑さとしおれを避けるため、植え付け後数日は遮光して活着を促します。10月と11月の2回、NK化成を各3kg/a追肥します。ハウスでは、5℃以下になれば加温を行いますが、ユーラックカンキのトンネル栽培ではトンネル内にベタ掛けをして防寒します。

茎が伸長してくると茎が曲がりますので、生育に従いフラワーネットを引き上げます。開花期には株を締めるため、灌水を控えます。トンネル栽培では穂先が使いそうになれば、早めに引き上げるか、霜除け程度に被覆を切り替えます。

小花が3～4輪開花した頃が収穫適期です。下葉を落として花持剤(S T S)で処理します。花穂は折れやすく、小花も落ちやすいので丁寧に取り扱いします。

### 【作業暦】

月	6	7	8	9	10	11	12	1	2	3	4	5
旬	上中下	上中下	上中下	上中下	上中下	上中下	上中下	上中下	上中下	上中下	上中下	上中下
主な作業		○	○	○	◇	-	P	×				収穫期

○：播種、◇：仮植、P：摘芯、×：定植

\*JAでは、本欄で執筆している営農技術顧問による営農相談を経済センターとパーシモンで開いています。ご相談が、病害虫被害の場合は、被害作物もご持参くださると助かります。開催日は22ページをご参照ください。

◇農業登録内容の変更情報◇アファーム乳剤(殺虫剤)の使用基準が一部変更されました。

変更前 変更後 変更前 変更後  
キャベツ：〈収穫7日前まで〉→〈前日まで〉 ブロッコリー：〈収穫7日前まで〉→〈3日前まで〉



◆大切なお盆の供養◆

お盆とは、1年に1回里帰りされるご先祖様をご家族皆様でお迎えし、生前のご恩に感謝する行事です。今は亡きご先祖の精霊が生家に戻ってくださる、どうお迎えしようか、どうおもてなしをしようかと、ご家族皆様が温かい心を寄せ合うところに、お盆の行事の大切な意義があります。人間の美しい心、思いやりの心、そして慈しみの心が込められているのです。

お盆の時期は東京などの都市部では7月に行う地域が多いようですが、その他の地域はだいたい8月に行います。

お盆の風習は地域によって様々ありますが、一般的には7日の盆始め(仕度を始める)に始まり、12日までに墓掃除を済ませて、12日には棚つり(仏壇、仏具を浄め、精霊棚を飾る)をします。そして13日の夕方に迎え火を焚いてご先祖様をお迎えし、16日の送り盆までに棚経(菩提寺の僧侶による読経)を行い、16日の夕方に送り火を焚いてご先祖様をお送りします。

故人にとって初めて迎えるお盆は新盆といって、その供養は全国的に特に手厚く行う風習があります。

新盆では、精霊が道に迷わないための目印として、白提灯を玄関などに吊します。マンションやアパートなどの場合はベランダや仏間などに吊しても良いでしょう。

室内には精霊棚を飾り、その両脇に家紋や絵柄の入った盆提灯(回転灯籠)を飾ります。白提灯は新盆の時だけ飾りますが、その他の盆提灯は毎年使う事ができます。

盆提灯には、仏教の宗派による違いはなく、神道においては一般的に白木の盆提灯を飾ります。

J A セレサ葬祭センターでは、葬儀のご用命をいただいた故人の新盆に際し、白提灯をお贈りしております。  
(セレササービス株式会社)



7月の運勢

モナ・カサンドラ

おひつじ座 3/21~4/19

【全体運】ちょっとしたことでビリビリしやすい時期。冷静な対応を意識して。手料理に凝ると気晴らしに【健康運】適度に体を動かすと体調に好変化【幸運を呼ぶ食べ物】冷や奴

おうし座 4/20~5/20

【全体運】人脈のネットワークが広がる予感。新しい習い事や趣味を始めてみては。話題の本を読むのも◎【健康運】体重増加に要注意。適度に運動を【幸運を呼ぶ食べ物】水ようかん

ふたご座 5/21~6/21

【全体運】ゆったり気分で過ごせる月。やりたいことを楽しむ時間を持てばより充実します【健康運】疲れを感じたら、ゆっくり休息をとって【幸運を呼ぶ食べ物】チャーハン

かに座 6/22~7/22

【全体運】行動力が高まり色々なことにチャレンジしたくなる時期。自分を信じて前向きに取り組むのが正解【健康運】不規則な生活は改善して十分な睡眠を【幸運を呼ぶ食べ物】ワサビ

しし座 7/23~8/22

【全体運】地道に努力することで少しずつ前進します。緑の下の力持ちな作業にも心を込めて【健康運】まずは順調。のんびり散歩を楽しんで【幸運を呼ぶ食べ物】ゆで卵

おとめ座 8/23~9/22

【全体運】様々な方面への向学心が増している時期。資格習得や専門分野の勉強などを始めると気力を高める結果に【健康運】栄養バランスに気を配るとグッド【幸運を呼ぶ食べ物】アナゴ

てんびん座 9/23~10/23

【全体運】意固地になりやすい傾向。こだわりを持たず色々な手法を試してみよう。陶芸や手芸などにツキ【健康運】スポーツを楽しめばストレス解消効果大【幸運を呼ぶ食べ物】エダマメ

さそり座 10/24~11/22

【全体運】何事にも意欲的に取り組んで。自分に自信が持てるはず。直感やひらめきを得たなら、ぜひ実行に移して【健康運】冷房による冷えすぎに注意【幸運を呼ぶ食べ物】トマト

いて座 11/23~12/21

【全体運】後ろ向きに考えがち。ポジティブな発想を心掛けて。緑の美しい自然公園などに出掛け深呼吸するとラッキー【健康運】安らぐことで体調に好変化【幸運を呼ぶ食べ物】ワカメ

やぎ座 12/22~1/19

【全体運】浮き沈みが激しく小さな事で落ち込みやすい。些細な事にクヨクヨせずどっしり構えて【健康運】ストレスをためないことが体調好転機のカギ【幸運を呼ぶ食べ物】アワビ

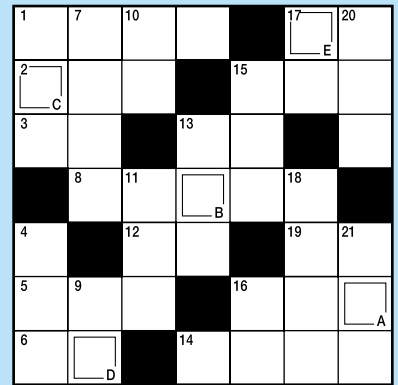
みずがめ座 1/20~2/18

【全体運】心理的に不安定になりやすいので気持ちに余裕を持って。自分を見つめる時間を持つと◎【健康運】特別な不調はなく、平穏に過ごせる兆し【幸運を呼ぶ食べ物】麦茶

うお座 2/19~3/20

【全体運】レジャー運が華やいているので親しい友人達と旅行に出掛けてみて。ホームパーティーを開くのも大賛成【健康運】小さなケガに気を付けて【幸運を呼ぶ食べ物】スイカ

# クロスワードパズル



## タテのかぎ

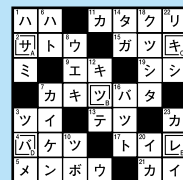
- ① 駅伝でリレーするもの
- ④ ピピピピッポー
- ⑦ \_\_\_\_\_ 総理大臣は首相とも呼ばれる
- ⑨ 川端康成の小説「\_\_\_\_\_の踊子」
- ⑩ 停留所に止まります
- ⑪ もう起きないと学校に\_\_\_\_\_しちゃおう
- ⑫ セーフの反対語
- ⑬ 春夏秋冬と巡ります
- ⑭ 布を裁断したもの
- ⑰ 神社仏閣を造る\_\_\_\_\_大工
- ⑱ カメラでパチリと撮ります
- ⑳ 魚のすり身を棒に巻き付けて作る
- ㉑ 目の数cm上に生えています

## ヨコのかぎ

- ① 7月7日の行事といえば
- ② 「アルプスの少女ハイジ」が生まれた国
- ③ 液体が気体に変わること
- ⑤ 子どもを\_\_\_\_\_園に送っていく
- ⑥ 鳴門海峡には大きなものが発生します
- ⑧ ペットに\_\_\_\_\_で餌を与えないようにしましょう
- ⑫ 京都や奈良のような昔の都
- ⑬ 曇い日にはたくさんかきます
- ⑭ 卵白を泡立てて作ります
- ⑮ お店にとっては神様?
- ⑯ 馬に乗る人のこと
- ⑰ 人が歩いたり車が通ったり
- ⑱ 日本一高いものは3776m

## 4月号のこたえ

### サツキバシ



応募総数通34通  
 当選者5人の発表は賞品の発送をもって替えさせていただきます。  
 \*住所・氏名等の記入忘れがある場合は正解しても無効となりますのでご注意ください。



## ◇サイクリング◇

先日自宅から自転車でお寺にお参りに行って来ました。その後、植物園に寄り、満開のツツジ、ボタン、シャクナゲなどを見てきました。昼食におそばを食べて帰り、久しぶりのサイクリングで気持ちがいっぱいになりました。

(高津区・今村さん)

## ◇せしサモス◇

知人にせしサモスの事を聞き、どんなところか行ってみたら、地元の新鮮野菜をはじめ、工芸品、パン、米と美味しいものがたくさんありました。それ以来、何を買おうかな、大好きなメロンパンはあるかな...と考えながら車を走らせお買い物に行っています。

(調布市・内藤さん)

## ◇新緑◇

新緑の季節を迎えました。庭の芝生も雑草が生えるようになり、休日を楽しみながら草抜きをしています。これから散歩や行楽に快適な時間を有意義に過ごしていきたいと思っています。

(麻生区・福岡さん)

## ◇イチゴ狩り◇

4月の初めに久未でイチゴ狩りをしました。4歳の孫は、お腹いっぱいイチゴを食べられて嬉しそうでした。また、農家の方が焼いてくださったイチゴパイ美味しかったです。都市農業のおかげで近くで食育もでき、得をした気持ちになりました。

(中原区・岩松さん)

## ◇開花◇

今年梅の花の開花が昨年より遅れていました。しかし、その後は、暖かい日が続いたのでいつか梨の花が咲き始め、花粉付けが忙しかったです。ネコの手も借りたとは思いますが、このことですね。

(高津区・戸張さん)

## ◇懐かしき風景◇

連休に横浜の寺家ふるさと村へ行き、田んぼにレンゲが咲いているのを見て懐かしく思いました。私の育った中原も55年前は田んぼだらけ。川崎にも昔は、寺家ふるさと村と同じような風景が広がっていたのです。

(中原区・鹿島さん)

## ◇みかん◇

みかんの木に白い花がいつぱい咲きました。暮れのときの収穫が今から楽しみです。

(多摩区・伊藤さん)

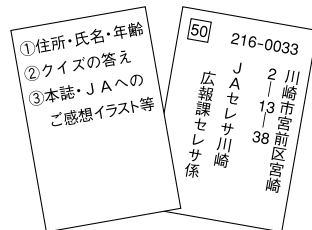
## ◇投稿のお礼◇

たくさんのお便りありがとうございました。これからも「感想をお待ちしております。」

(JA広報課)

## 応募方法

■このコーナーでは身近なできごと等、皆様からお便りをお待ちしております。お便りをいただいた方およびクイズにお答えいただいた方の中から抽選で5人の方に図書カード1,000円をプレゼントします。送付方法は、郵送で、お名前(匿名の方はペンネームを添えて)、住所、電話番号、年齢を入れて右記まで送付してください。写真の掲載をご希望される方は、プリントを封書でご送付ください。※匿名を希望される場合は必ずペンネームをお書き添えください。個人情報保護法に基づき、応募された方の個人情報は賞品発送以外には使用しません。  
 ©縮切 7月19日(火)必着



お寄せ頂いた感想、イラスト等は本誌で掲載することがあります。



**晴れの入賞者** 敬称略( )内は住所

**第45回川崎市園芸展覧会植木品評会**  
 5月20日・21日 等々力緑地催し物広場 出品点数54点  
 優秀賞＝黒松・関谷芳夫(菅北浦)  
**JAセレサ川崎花卉部「花の品評会」**  
 5月20日・21日 等々力緑地催し物広場 出品点数207点  
 優秀賞＝カンパニユラ・吉田恵一(馬絹)、同2点・中村成彦(新作)、ヤマボウシ・名古屋徹(馬絹)、ピンカ・武笠孝一(坂戸)、ジニア・和田政義(野川)  
**第45回川崎市畜産共進会鶏卵の部**  
 5月22日 等々力緑地催し物広場 出品点数27点  
 金賞＝ポリスブラウン・森正(子母口)

**JAグループ神奈川緊急募金終了**

東日本震災によるJAグループ神奈川の緊急募金活動が5月27日をもって終了しました。お寄せいただいた募金の総額は**6,719,497円**となり、指定口座に振り込みました。みなさまの善意に感謝いたします。

**特典いっぱい**

**JA住宅・アパート建築キャンペーン**

**5月から7月末まで実施中**

キャンペーン期間中の特典

**JA特別仕様またはトラベルプレゼント etc...**

お問い合わせは、JAセレサ川崎セレサ不動産(株)TEL870-6711まで

**県下JA機関誌コンクール表彰式**



記念品のトロフィー

県下JA機関誌コンクール表彰式が5月23日に平塚プレジールで行われ、芹田常務が最優秀賞(県下1位)の表彰を受賞しました。

**参加者募集 読者参加企画 地粉を使ったうどん作り**

読者のみなさんを対象にした読者参加企画を行います。地粉を使ったうどん作りと野菜の収穫体験です。うどん作りの内容を機関誌「セレサ」9月号の特集で紹介いたします。

- 開催日時 平成23年8月19日(金) 午前9時半集合(14時ごろ解散)
- 費用 無料
- 会場 青少年野外活動センターほか(小田急多摩線の黒川駅下車)
- 参加資格 市内在住の方  
機関誌「セレサ」の読者で、誌面に写真等を掲載してもよい方
- 応募人数 10人
- 応募方法 FAXまたはハガキ
- 宛先 〒216-0033 川崎市宮前区宮崎2-13-38 FAX044-877-2211  
JAセレサ川崎 広報課 読者参加企画係
- 締め切り 平成23年8月5日(金)
- ご不明な点やお問い合わせは、TEL877-2964広報課まで(平日AM8:30~PM5:00まで)



**組織  
だより**

**川原支部 (稲田地区)**

JR南武線を境に登戸新町と中野島に挟まれた地域が、川原支部のテリトリー。組合員数は17世帯。東京オリンピックを機に都市化が進み、ナシ畑や水田が減少していきました。農業まつり品評会には、ナシやダイコン、ネギなどを積極的に出品して都市農業を守っています。

支部活動では毎月積立を行い、2泊程度の研修旅行を実施。家族を含め20人以上が参加して好評です。



吉澤佐一支部長を中心に、地域の霽まつりやJA活動に積極的に参加しています。

※次回は観音支部(川崎南地区)と果樹部です。

**花卉部**

花卉部は5支部から構成されていて部員数は91人。生産物の多くは市場関係者からの信頼が厚く、ブランド品に認定されるなど、優れた栽培技術で、県内はもとより全国的に知られています。部員たちは、県の立毛共進会や全国的な規模による品評会で入賞。農林水産大臣賞の受賞者も多く、優れた技術が伝統を築いています。

また、花を公共施設に生け、知事や市長に贈るなど川崎の花をPR。



巡回検討会や研究会を積極的に開いて、技術の研鑽に励んでいます。

11日(月)	セレサひまわり会の集い【12時～、15時～麻生市民館】
18日(月)	海の日
19日(火)	健康大学開校式【10時～、13時半～セレサホール飛翔】 セレサひまわり会の集い【12時～、15時～川崎市総合福祉センター(エポックなかはら)】
20日(水)	セレサひまわり会の集い【12時～、15時～高津市民館】
21日(木)	支部長研修旅行【静岡積水ハウス住まいの夢工場】
26日(火)	セレサひまわり会の集い【12時～、15時～川崎市総合福祉センター(エポックなかはら)】
※セレサひまわり会の集いに関して…一部の店舗での募集はすでに締め切っております。	
※日程等は変更されることがあります	

## JAからのお知らせ

### ◇理事会だより◇

☆第2回定例理事会…5月24日(火)本店で開催【報告事項】平成23年度役員研修旅行…9月8日(木)～9日(金)1泊2日、J Aとびあ浜松直売所にて開催。平成23年度「感謝の集い」…〈午前の部〉11時～、〈午後の部〉15時10分～、川崎市教育文化会館にて、〈第1部〉漫才〈第2部〉歌謡ショー〈第3部〉ふれあい抽選会を開催。平成23年度夏期特別貯蓄推進運動実施要領…統一キャッチフレーズ：『夏の楽しみ、また増えた』実施期間：6月1日(水)～7月29日(金)、第14回青壮年部ソフトボール大会…6月4日(土)、麻生区「水処理センターグラウンド」にて開催。粒状石灰窒素(水和造粒品)の回収…対象品目：①石灰窒素(粒)20%・②エコマイルド028、回収期間：6月1日～6月30日の1ヶ月間。他16項目を報告。【協議事項】第14回通常総代会の運営について…日時：6月24日(金)13時30分～、本店セレサホール飛翔にて開催。他13議案を協議決定。

### セレサのDATA

貯金	1兆2,020億円
貸出金	4,830億円
長期共済保有高	1兆6,219億円
年金共済保有高	287億円
購買品供給高	172百万円
販売品取扱高	129百万円
施設事業契約高	13億67百万円
組合員数	53,720人
うち正組合員	5,952人
准組合員	47,768人
	(5月31日現在)

### 営業時間のご案内

☆支店窓口…平日9:00～15:00  
☆A T M…平日8:00～19:00、土日祝9:00～17:00  
☆経済センター…平日・土曜9:00～16:30(月末15:00)  
☆セレサパーシモン…平日・土曜9:00～16:30(月末15:00)  
☆セレサモス…4月～10月10:00～17:00(定休日：水曜・年末年始ほか)  
※節電対策により、営業時間が一部変更になっております。今後も変更する場合がございますのでご了承ください。

### 7月の営農相談コーナー

☆J A経済センター(宮前区有馬2-13-1)…1日(金)、6日(水)、8日(金)、13日(水)、15日(金)、20日(水)、22日(金)、27日(水)、29日(金)  
☆セレサパーシモン(資材店舗：麻生区片平2-30-15)…5日(火)、7日(木)、12日(火)、14日(木)、19日(火)、21日(木)、26日(火)、28日(木)  
時間：9:00～16:00  
相談員：J Aの営農技術顧問  
その他：予約は不要です。

### 7月の経営相談日(法律)

5日(火) 9:30～11:30高津支店  
13:30～15:30中原支店  
12日(火)13:30～15:30みなみ支店  
19日(火) 9:30～11:30宮前支店  
13:30～15:30中原支店  
24日(日) 9:30～11:30梶ヶ谷ビル  
26日(火)13:30～15:30稲田支店  
相談時間は原則30分程度。要予約。  
予約は前日16:00までに各会場支店の総合相談担当。梶ヶ谷ビルは本店資産相談課まで。予約のない方は、予約者の相談終了後となります。

### 7月の年金無料相談会

3日(日)宮崎支店(※)  
12日(火)栗平支店  
14日(木)長沢支店  
21日(木)向丘支店(※)  
24日(日)宮前支店(※)  
予約は開催支店まで。但し、※は事業推進部(TEL877-2140)へお願いいたします。

### 7月の休日住宅ローン相談会

9日(土)中原支店、北見方支店  
10日(日)大島支店、菅生支店、セレサモス(※)  
16日(土)御幸支店、野川支店  
23日(土)小向支店、住吉支店  
24日(日)小田支店、日吉支店、梶ヶ谷ビル(※)、菅支店、千代ヶ丘支店、柿生支店  
30日(土)子母口支店、宮前平支店  
時間は9:00～15:00(※は10:00～16:00)  
各会場支店または下記ホームページからご予約できます。予約がない方はお待ちいただく場合がございます。専用ホームページ(<http://www.jaceresa.jp/>)  
※節電対策により、各相談会の開催を見直しさせていただく場合があります。詳しくは、開催店舗にお問い合わせください。

### 7月のセレササロン

7日(木)10:00～15:00中原支店  
13日(水)10:00～15:00高津支店  
27日(水)10:00～15:00新百合丘支店  
利用料：1回800円  
対象：おおむね60歳以上の方  
お問い合わせ・お申し込み：本店生活福祉課まで。TEL877-2509

### セレササービスのご案内

セレササービス(株)はまごころを込めたご葬儀をご提案し、ご奉仕でお応えしています。当社は川崎市内で唯一のJ Aが100%出資している葬祭センターです。  
危急のご連絡・ご相談は下記のフリーダイヤルまで。  
フリーダイヤル みおくる こころ  
**0120-3096-56**  
(24時間受付・年中無休)  
<http://www.ceresa-service.co.jp>



# お宝拝見

大切なモノ・ことば

## 思い出の切り絵作品



5年程前から切り絵を始めた森田さん。以前、高津市民館で行われた作品展に出品した切り絵の作品が、大切な宝となっています。「あまり風景の絵は作らなかったのですが、この海の風景は、なにか人と違うテーマで作ってみたいと挑戦したものです。もう一つの鶴と亀は特に思い入れのある作品で、亀の色を決めるのに苦労しました。

題材を決めてしまえば、作り始めてから3日ほどで作品を完成させる森田さん。「技術的にはまだまだですが、その時々精一杯の力をそそいでいます。季節にあった作品を家の中に飾るのが楽しみです」と話し、現在は次の作品展に向け、構想を練っています。

高津区上作延

**森田 禮子さん**



## 材料 (約4人分)

- ・ 酢…大さじ6
- ・ 米…3合
- ・ 砂糖…少々
- ・ 塩…少々
- ・ みりん…少々
- ・ ウナギの蒲焼き(タレ付き)…3人前
- ・ 酒…大さじ3
- ・ 卵…3個
- ・ 大葉…10枚
- ・ ごぼう…1/2本

## かんたんウナギちらし

### 作り方



①ごぼうはさがきにして、砂糖・塩・みりんで味が付くまで煮る。



④卵をとき、薄く焼く。これを千切りにカットし金糸玉子を作る。大葉も千切りにカットする。



②米3合に対して、酢大さじ6を混ぜて酢飯を作る。

⑤酢飯にごぼう、ウナギ、金糸玉子、大葉を盛り付けて出来上がり。



③ウナギの蒲焼きを一口大にカットし、酒とウナギに付いているタレとともに鍋で煮る。

### ワンポイントアドバイス

幸区東古市場 河田 要子 さん

ウナギと酒を一緒に煮込むことで、ウナギが柔らかくなり食べやすくなります。かんたんに出来るのでぜひチャレンジしてみてくださいね!

