

JAセラサ川崎 機関誌

# CERESA

5月号

2021 May

No.284

特集

愛されるJAを目指して

JAセラサ川崎の機構改革

<https://www.jaceresa.or.jp/>

# Contents

特集 愛されるJAを目指して JAセレサ川崎の機構改革	3
PICK UP	8
かわさき散歩ナビ 塚越を歩く	12
かわさきファーマーズ 家族で作る多摩川梨 多摩区・横山 昭一さん	14
農作業ノート 葉ボタンの切花栽培について 営農技術顧問・志村 隆	15
輝人~KIRABITO~ ギターで人生を豊かに 高津区・渡邊 純一さん	16
健康だより コロナうつ アグリアカデミー~農業検定クイズ~ 野菜の連作障害について	17
セレサ通信 & 支店だより	18
Web CERESA	19
mail box & クロスワードパズル & 運勢	20
JAからのお知らせ & 知って納得!税金講座	21
インフォメーション	22
ベジタブルライフ ビーツ	23
わが家のレシピ タケノコご飯と姫皮のお吸い物 中原区・柏原 美佐子さん	24

## 6月の行事予定

7日 (月)	第24回通常総代会事前説明会 (14:30~向丘支店、15:00~菅支店)
8日 (火)	第24回通常総代会事前説明会 (14:00~柿生支店、15:00~中原支店、 16:00~橘支店)
9日 (水)	第24回通常総代会事前説明会 (14:00~みなみ支店、15:00~宮前支店)
10日 (木)	第24回通常総代会事前説明会 (14:00~稲田支店、15:00~日吉支店)
11日 (金)	第24回通常総代会事前説明会 (16:00~高津支店、16:00~生田支店)
15日 (火)	定例理事会
22日 (火)	第24回通常総代会 (13:30~本店)

※日程等は変更されることがあります

今月の  
表紙



### 《スナップエンドウの収穫と販売準備》

中原区下小田中 鹿島 康一さん

鹿島さんは、周りに住宅が立ち並ぶ環境の中、約70坪の畑でスナップエンドウやブロッコリーなどの野菜と花きを年間20品目ほど生産し、畑に隣接する直売所で販売しています。

畑のすぐ横にある直売所で、スナップエンドウやトウモロコシ、エダマメなどを収穫後すぐに販売。多くの地域住民に利用してもらっています。また、売れ行きから人気の品目を見極め、翌年の作付けの参考にしています。

これから収穫が始まるタマネギやニンニクなどの準備をしながら、今日も収穫作業や販売準備に汗を流しています。

# 愛されるJAを目指して

## JAセレサ川崎の機構改革

◎新たな営農経済本部の体制と各地区TAC担当者紹介

◎新部署「コンサルティング部」を通じた相談体制の強化

先月号に引き続き、今年4月に実施した機構改革による新たな体制を紹介してまいります。

今号では、新たな営農経済本部の体制とTAC担当者の紹介、新部署「コンサルティング部」を通じた相談体制についてご紹介いたします。



# 体制とTAC担当者紹介

営農経済本部は4月より新たに統合・再編いたしました。これからの営農経済本部の体制について、それぞれの役割や機能についてご紹介するとともに、「TAC」と呼ばれる、各地区の営農指導担当者をご紹介いたします。

## 販売対策部

都市農業振興課

販売課

セレスモス麻生店

セレスモス宮前店



部長 石井 裕二

販売対策部は2課で構成し、令和3年4月に発行した第3次地域農業振興計画を市内における都市農業振興の指針として、大型農産物直売所「セレスモス」の運営を含めた「都市農地の多面的機能の発揮」を目指し事業展開を行っています。

都市農業振興課は、組合員の要望や課題を反映した農政活動や市内産農産物の新たな販路の開拓、食農教育を通じてかわさき農業に対する理解醸成を図り「地域と共生する都市農業」を実現します。

販売課は、セレスモス2店舗を管理し、店舗環境のリニューアルや各種媒体による効果的な広報戦略を展開し、生産者と消費者にとって魅力ある店舗運営を通じ市内産農産物の販売強化を図ります。



## 組織部

組織支援課

生活福祉課



部長 松井 浩幸

組織部は2課で構成しています。組織支援課は基盤組織である青壮年部をはじめ、業態別組織等の組織活性化に努め、栽培技術・品質向上を目的に各種品評会・共進会の開催や農業まつり等を開催しています。また協同組合教育としてJA活動への参画を見据えた事業展開に取り組めます。

生活福祉課は、もう一つの基盤組織である女性部活動を中心に組織の活性化を図り、助け合い組織を中心にセレスサロンなど健康寿命100歳プロジェクトに取り組めます。また健康管理維持増進活動を推し進め、集団検診等の実施による病気予防の啓発に取り組めます。その他、家の光愛読運動を展開し教育文化活動にも力を入れてまいります。



## 営農経済部

購買推進課

購買業務課

経済センター

パーシモン

営農支援課



部長 中山 敏夫

営農経済部は3課で構成しています。営農支援課は、各種栽培品目に対しTAC担当者と営農技術顧問を中心に栽培指導を行っています。また、所有農地で試験栽培した結果を生産者へ情報提供する他、生産技術や品種の紹介など農業所得向上を目的とした事業を展開しております。さらに営農支援事業として農作業受託や農機貸し出し、援農ボランティアを派遣するなど、生産者の支援を行っております。また、市民に農業に親しんでいただくことを目的に体験農園の運営も行っております。

購買推進課・購買業務課は、農業経営の安定化を図るため、生産資材の安定・安価供給につながるよう取り組んでいます。さらに農作業の省力化や、環境に配慮した資材の導入、新技術への助成措置なども積極的に展開しています。



# 新たな営農経済本部の

## タック TACとは何か

TACとは、地域農業の担い手を訪問し、担い手の意見や要望をJAの事業に反映させ地域農業の発展を支援していく活動です。JAグループが一体(チーム)となって地域農業をコーディネートするという意味を持つ「Team for Agricultural Coordination」の頭文字をとって「T・A・C」と名付けました。

JAセレサ川崎では、統括支店(みなみ支店・日吉支店を除く)の指導支店長代理・指導担当者を「TAC担当者」として定め、各地区の生産者との恒常的なコミュニケーションを通じ、営農に関する日々の情報提供や、栽培や販売に関するお悩みについても、営農経済本部と連携したサポート体制で、生産者の皆さまの農業所得の向上に貢献いたします。



### TAC担当者紹介

## お気軽に お声掛けください!



指導支店長代理  
橋支店 金子 晴一



橋支店 山口 裕之



指導支店長代理  
宮前支店 沼田 泰志



宮前支店 秋葉 潤也



指導支店長代理  
高津支店 中原 泰人



指導支店長代理  
向丘支店 飯島 広



向丘支店 原 隆之



指導支店長代理  
中原支店 藤田 美香



中原支店 安藤 康平



指導支店長代理  
稲田支店 千野根 大介



指導支店長代理  
菅支店 久保 裕介



菅支店 坂本 毅



指導支店長代理  
生田支店 齋藤 茂



生田支店 城所 秀平



指導支店長代理  
柿生支店 森 亮介



柿生支店 内田 祐輔



柿生支店 小澤 海斗

# による相談機能の強化 の金融共済事業～

令和3年4月より新たに「**コンサルティング部**」がスタートしました。  
JAの持つ総合事業としての強みを存分に発揮し、組合員や利用者の皆さまの暮らしをトータルサポートいたします。

このページでは、コンサルティング部の概要をご説明するとともに、皆さまのお悩みにJAがどのようにお手伝いできるかをご紹介します。



コンサルティング部  
部長 中山寛彦

## 「コンサルティング」って何？

コンサルティングは英語のConsult(相談する)が由来となっています。他にも、「**専門家の立場から相談にのったり、指導したりすること**」「**解決策を示し、発展を助けること**」などといった意味が出てきます。

JAセレサ川崎は、この言葉のとおり、これまで行ってきた相談業務を、より身近に、より多彩に展開することで、今よりも皆さまの暮らしを支える一助になればと考え、コンサルティング部をスタートいたしました。

## JAセレサ川崎のコンサルティング部について

JAセレサ川崎のコンサルティング部は4月に出来たばかりの新しい部署です。現在、資産相談課、ライフサポート課、推進支援課の3つの課があり、支店と連携しながら組合員や利用者の皆さまの日々の暮らしにまつわるさまざまなお悩みに「ワンストップ」\*で対応できる体制を整えています。

今後も「**相談できるJA**」、「**信頼されるJA**」、「**必要とされるJA**」として、多くの組合員や地域の皆さまとの対話を通じ、多様なニーズに迅速に responding できるサポート体制の整備や職員の育成に取り組んでまいります。

\*1か所でさまざまな用が足りる

## 解決したいお悩み、将来の夢の実現、 JAセレサ川崎がお手伝いします！

ご相談ください



保険の見直して  
必要なのかしら...



賃貸物件が  
古くなってきたんだけど...



資産運用を始めたい！



老後の資金が心配...

節税対策ってどんなこと...？



相続手続きって  
面倒なのかな...



遺言書って  
書いたほうがいいの？



そろそろリフォームしようかな...



# 新部署「コンサルティング部」 ～暮らしを支える、JA

組合員・利用者



皆さまの暮らしをトータルサポート  
ご提案

渉外・指導担当者

相続

支店

投資信託

貯金担当者 融資担当者 共済担当者

ファイナンシャルプランニング技能士

コンサルティング部

資産相談課・ライフサポート課・推進支援課

宅地建物取引士

※顧問税理士

社会保険労務士

融資

遺言相談

年金

土地活用

貯金

関連部署

関連会社等

共済

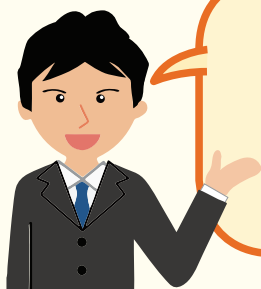
顧問弁護士

1級建築士

資産運用

支店と、コンサルティング部をはじめとした関連部署・関連会社等との緊密な連携により、さまざまなプロフェッショナルと協調した相談体制を構築します。

ご自身とご家族の将来設計に関わるあらゆるキーワードに対し、JAの強みである包括的な商品・サービス群からワンストップで最適なご提案を準備します。



JAの総合事業を生かした連携力で  
皆さまのご要望にお応えいたします。  
まずはお近くの支店までお気軽にご相談ください

※本年度より、新たに顧問税理士を3人増員し、現在6人体制で皆さまのご相談に対応いたします。

また、今号より2か月にわたり、18ページ「セラサ通信」内で、当JAの顧問税理士について紹介しておりますのでぜひご覧ください。

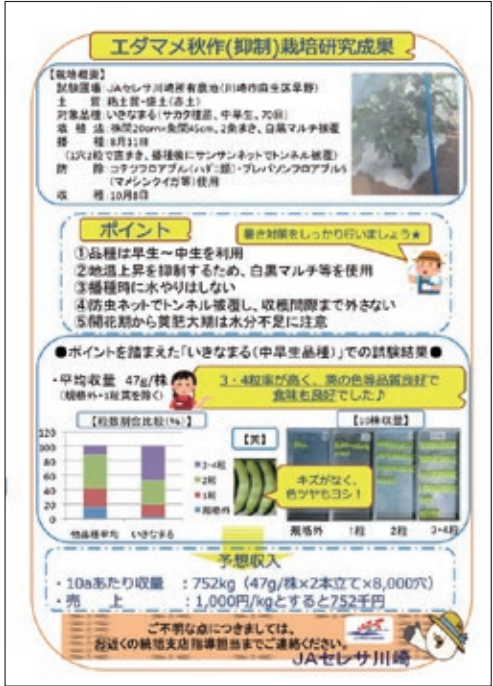
## J A 研究圃場で着実な成果 県内優良事例として最高賞に輝く

J A は、麻生区に専用の研究圃場を設け、営農経済部の職員がさまざまな試験栽培を行い、職員の農業知識と技術の向上に役立てるとともに、研究結果を生産者へ情報提供し、作付け計画策定の際などに役立てられています。

これまでに、秋作のエダマメやスイートコーンの品種比較栽培、最新品種の試験栽培などを実施しました。栽培状況や収量、食味比較から予想収入まで、多角的な視点から分析し、生産者にも分かりやすいカラー刷りのちらしを作成。生産者を訪問する際に配布し、好評を得ています。

中でも、秋作のエダマメに関しては、需要を見込み3年かけて研究。実際に、コロナ禍でサツマイモ掘りが実施できなくなつた観光農園の生産者に提案し、秋作エダマメ栽培に切り替えた結果、例年の4倍以上の農業所得を得ることができました。

こうした実績をまとめ、今年の2月に行われた「J A グループ神奈川T A C 担い手担当者パワー



営農支援課が配布しているちらし



TAC表彰に輝いた鈴木職員

アップ大会」では、営農支援課の鈴木龍之介職員が一連の取り組みを発表し、優良事例として最高賞のT A C表彰に輝きました。

鈴木職員は「研究圃場が市内農業発展のための拠点となり、生産者の農業所得向上につながっていきければうれしい」と意気込みました。

## 若手農家が小田急と直売実施

麻生区内の若手農家グループ「畑から、台所へ。」は3月26日と4月9日の2日間、小田急電鉄(株)と協働し、同区にある小田急線新百合ヶ丘駅で直売会を開きました。

同グループは、同区の柿生野菜生産者直売会に所属する若手農家6人で構成。メンバーは野菜の生産や養鶏業などを営み、セレスモスや同直売会、自らの直売所などそれぞれの販路で販売しています。また、さらなる販路創出のためイベントに参加するなど積極的に活動しています。

開催当日は、普段駅員や運転士として働く同社の社員が販売を手伝い、初日はのらぼう菜やイチゴ、卵など約30品目の市内産農畜産物を販売。3時間予定していた販売時間を1時間残して完売しました。2日目は初日の倍以上の出荷量が臨みましたが、販売開始前から駅利用者や買い物客が続々訪れ、終了時間を待たず2時間強で売り切れてしまうほど大盛況でした。

同グループ代表の井上



駅員と生産者による直売の様子

広基さんは「地元野菜をいつもと違う形でP Rでき、さまざまな客層とふれあえてよかった」と手応えを感じていました。



## 新採用職員51人に辞令を交付

新採用職員辞令交付式を4月1日、本店で行い、原修一組合長が新採用職員51人に1人ずつ辞令を手渡しました。

今回、新型コロナウイルス感染予防のため、全員の間隔をとるなどの対策をし、交付式を行いました。

原組合長は「基礎を学び、セレサ川崎の職員として責任もって取り組んでいってほしい」と激励。新採用職員を代表して新城支店の内藤大貴職員が「諸先輩方のご指導を仰ぎながら何事にも積極的に取り組み、向上心を持ってまいります」と力強く誓いの言葉を述べました。



原組合長から辞令を受ける新採用職員



誓いの言葉を述べる内藤職員

## まつりで市内農産物をPR

川崎区の稲毛公園で4月4日、「東海道川崎宿2023まつり」が行われ、セレサモスが出店し、市内産農産物の販売を行いました。

同まつりは、2023年に迎える東海道川崎宿誕生から400年の節目を盛り上げようと例年開催。会場内では、セレサモスの出店の他、工作などの体験コーナーや三角おむすびレシピコンテストなどが催され、多くの人でにぎわいました。

当日は、のらぼう菜やタケノコ、トマトなど10品目以上の市内産農産物や加工品などを販売。新型コロナウイルス感染拡大防止対策として、職員は手袋とマスクを着用し、販売ブースも密集しないよう、混雑時には入場制限を設けました。

来店客は「普段はなかなか手に入らない市内産の新鮮な野菜を買うことができうれしい」と笑顔で話しました。



出張販売の様子

## 食農教育補助教材を贈呈



教材本を手渡す原組合長

J Aでは毎年、J Aバンク食農教育応援事業の一環として、農業に関する学習補助教材を市内の小学校に贈呈しています。4月14日には、高津区の市立高津小学校で、同教材の贈呈式を行いました。「農業とわたしたちの暮らし」と題した同教材は、一般社団法人J Aバンクアグリ・エコサポート基金が全国の小学生に向けて制作。農業や食、自然環境などの情報を分かりやすくまとめた全ページオールカラーの冊子とDVDを、全国のJ Aを通じて配布しています。

当日は、原修一組合長が同校を訪れ「教材を通じて、農業についてより深く知ってもらいたい」と、教材を贈呈。受け取った児童は「米作りの大変さと大切さを学びたい」と話し、これからの授業に意欲を見せました。

## セレスモス麻生店13周年記念フェア

### コロナ禍でも盛況

セレスモス麻生店13周年記念フェアを4月16日から18日の3日間、セレスモス麻生店で行い、約3400人の来店者にぎわいました。

同店は、JAセレス川崎初の大型農産物直売所として平成20年にオープン。季節ごと変わる市内産農畜産物の魅力を発信しています。

例年周年フェアは、提携JAが応援に駆け付け全国各地の特産品などを販売していますが、コロナ禍のため昨年と同様、人的応援は控えて特産品は特設コーナーで販売。来店者にはマスク着用を呼び掛ける他、手



利用者でにぎわう店内の様子



特産品のリンゴを購入する利用者

指の消毒や検温を行うなど対策を施した上での開催となりました。

フェア初日の16日は、開店前から多くの来店者が新鮮な野菜を求めて列を作り、開店後は旬のタケノコやのらぼう菜、アスパラガスなどの市内産農畜産物の他、JA京都やましろやJA氷見市など各地の特産品を買い物がごいっばいに買い求めていました。

また、セレスモス宮前店でも同日程でセレスモス麻生店13周年応援フェアを開き、3300人を超える利用者でにぎわいました。

## セレスモス園芸相談好評



野菜苗を説明するTAC担当者

セレスモス麻生店と宮前店は4月22日から5月8日までの8日間、園芸相談コーナーを設け、営農技術顧問と地区TAC担当者が野菜や花の苗について相談を受け付けました。

野菜や花の苗は、5月の連休中に植え付けるものが多く、セレスモスには4月中旬ごろから苗の出荷量が増えています。出荷量増加に伴い、来店者からの質問が増えることから、



花苗について話すTAC担当者

より詳しく案内できるように営農技術顧問と地区TAC担当者を配置。来店者から好評を得ています。

22日には、宮前店でTAC担当者2人が14人の来店者から栽培方法や品種の違いについて問われ、タブレット端末や野菜栽培の参考書を活用して分かりやすく説明。説明を受けた来店者は「丁寧に教えてもらい助かる」と話しました。

## 梨の花粉付け最盛迎える

多摩区生田地区で多摩川梨を栽培する果樹部の太田聡部長の畑で、3月下旬から4月上旬にかけて梨の花粉付けが最盛期を迎えました。今年は、3月下旬の高気温で梨の花が例年より1週間ほど早く満開を迎え、開花に伴う花粉付けも例年より早い作業となりました。

J Aでは毎年、多摩川梨の安定生産と品質向上を図るため、梨の花粉採取事業を市農業技術支援センターで行っています。梨の生産者は、開花した梨の花を摘み取り、自宅や同センターに設置された専用の機械を使って花や雄しべなどを分離。最後に残る花粉の入った葯(やく)をJ Aが預かり、開葯作業を請け負います。

採取した花粉は、梵天を使って花に付け、受粉した梨は7月から始まる収穫に向けて大きく成長していきます。



花粉付けを行う太田部長

太田部長は「開花時期が早まって作業も前倒しとなり、梨農家にとって慌ただしい春となった。今後も気候と向き合いながらしっかりと栽培していきたい」と話しました。

## 市内産農産物P Rソングが完成!

J Aは、市内産農産物のP Rを目的としたオリジナルソング「がんばり野菜」を制作しました。

「栄養満点の市内産農産物をP Rしたい。コロナ禍において、少しでも明るく元気な気持ちになってもらいたい」との思いで、原修一組合長が市内在住のシンガー・ソングライター、上奥まいこさんに制作を依頼。上奥さんが作詞と歌を担当し、作曲は、A K B 48「恋するフォーチュンクッキー」などで知られる伊藤心太郎さんが務めました。

誰にでも親しみやすい歌詞と、キャッチーなメロディが印象的な同曲。上奥さんは「さまざまな努力や苦労を重ねて育っていく野菜の人生を表現した。子どもたちにも歌ってもらいたい」と話し、原組合長は「元気な曲に仕上げてほしい。一人でも多くの人たちに聴いてもらいたい」と話しました。



セレスモ宮前店で歌う上奥さん

同曲は、セレスモ生店・宮前店の店内BGMとして放送する他、農業まつり等のJ Aイベントなどで、さまざまな場所で聴くことが出来ます。

# かわさき 散歩ナビ

## 塚越を歩く



～幸区のシンボルマークを紹介します～



幸をローマ字で書くとSAIWAIです。この頭文字「S」と限りがないという意味のマーク「∞」を組み合わせました。二つの輪がつながっていることで、幸区に住む皆さんの深いつながりと無限に成長するまちをイメージしています。地域に住む人の温かい気持ちと未来に向けてどこまでも成長する可能性にあふれた区を表しています。



今回はJR南武線鹿島田駅で下車し、東口から街歩きへ出発します。

駅を出て、左に曲がり、1つめの信号を右に曲がって道なりに進むと青い看板のかわいらしいパン屋に到着しました。店内に入るとたくさんパンが並び、その中から人気のカレーパンをお土産に購入しました。

店を後にし、街歩きを再開します。すると、子どもたちが集まる駄菓子屋を発見し、店内をのぞくと、笑顔が素敵な店主が迎えてくれました。懐かしい駄菓子を購入し、駄菓子屋を営んでいてよかったことや子どもたちの笑顔を見ることができてうれしいなど、心温まる話を聞かせていただきました。

店を出て、街歩きを続けると住宅地の中に大きな鳥居がある神社を見つけました。鳥居をくぐり、広場を抜けると立派な本殿があったので、厳かな気持ちで参拝しました。

神社を出て、次はどこへ行くのかなと考えていると、すぐ近くに「塚越の灸 東明寺」と書かれた石碑が！話を伺うと、ここではなんと3と8のつく日には灸治療を実施。400年以上続いており、今でも地域の重要な治療の場となっているそうです。その他にも川崎市重要歴史記念物が所蔵されているなど、歴史を感じたところで今回の街歩きは終了。皆さんも地域に根づく場所を探し、人々と交流してみたいかがですか。



### 東明寺 ④



#### 市の重要歴史記念物

東明寺には江戸時代後期に描かれたものと考えられる「紙本着色閻魔府之図」が所蔵されています。本図は縦191cm・横154cmの大画面の上部に閻魔王を描き、死者の罪業を裁くための人頭杖や浄玻璃の鏡、眷属(従者)などを配しています。本図は鬼卒の明るい表情など、地獄絵の近世的な新しい展開として注目されています。



もとは、東京・芝の増上寺の末寺で、天正17年(1589年)、浄円がここに住み、のちに増上寺の貞運が止住。東明寺の名は慶長18年(1613年)、徳川家康が鷹狩のため小杉の西明寺に泊まった際に、給仕にあっていた貞運が家康から身分を問われ、東にある小庵の主であると答えたところから「東明寺」という寺名が与えられたといわれています。現在、毎月3と8のつく日に開かれる灸治療は「塚越の灸」として有名となっています。

## グーグーベーカリー ①



店内に並ぶ約50種類のパンやサンドウィッチはすべて手作り。カスタードクリームやガーリックバター、カレーパンの具などは自家製にこだわり、卵や乳製品が入っていないパンも作るなど、いろいろなお客さんが喜んでもらえるよう工夫しています。



おいしそう～



オススメパン！



スパイスの効いたチキンカレーを入れ、揚げずに焼きあげた「カレーパン」と自家製チョコクリームを入れた「こねこパン」はお土産にも人気の商品です。

所 幸区塚越1-67 サンハイツ沼田103

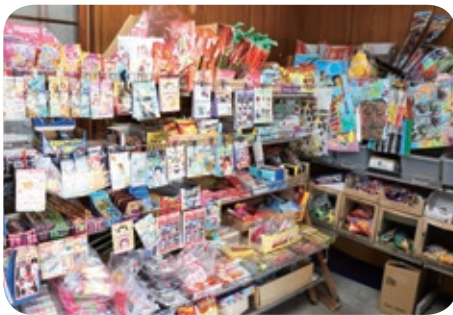
営 8:00～20:00 (※売り切れ次第終了)

休 水曜日、木曜日

## 牛丸菓子店 ②



創業60年以上で、地元の方から親しまれている駄菓子屋。店内には約50種類の駄菓子や昔ながらのおもちゃ、アイスクリームなどを販売しています。午後3時を過ぎると学校を終えた小学生らが集まり、子どもたちの憩いの場になっています。



人気の駄菓子♪

当たり付きの駄菓子は子どもに大人気。一緒に買いに来た親御さんからも「懐かしくて、昔に戻った気持ちになる」と喜ばれています。

所 幸区塚越1-112 営 11:00～17:00

休 不定休

〈今回の街歩きの目安〉

場所	距離	時間
駅→①	600m	8分
①→②	250m	4分
②→③	40m	1分
③→④	80m	1分



## 御嶽神社 ③



近くに塚越の地名の由来となった円墳があり、御嶽神社創建時にこの円墳の一部が盛土として使われた際に刀剣が出土しました。また、南北朝時代のものと考えられる板碑も出土しています。



所 幸区塚越1-64



# 家族で作る 多摩川梨

多摩区生田 横山 昭一さん

定年退職後、祖父が始めた多摩川梨の栽培を本格的に引き継ぎ、15年が経過しました。現在は、妻と6人ほどの果樹園で「豊水」や「稲城」を中心に約30本の梨の木を栽培。3人の息子も休日には手伝ってくれ、収穫した梨は地方発送する他、自宅前で直売しています。

幼少の頃から、祖父が栽培していた桃の袋掛けや収穫を手伝っていました。桃の作業は、実が柔らかく気を使う作業も多かったため、近隣の農家仲間たちが始めていた梨の栽培に徐々に移行。祖父の代には梨の栽培に一本化していきました。

もともと休みの日には父の手伝いをして作業を覚えてきましたが、本格的に就農してからはJAの剪定講習や視察研修に参加して技術や知識を習得。また、近所の梨園を見学して栽培技術を磨いてきました。

作業に慣れてきたころ、樹勢の維持には土づくりが重要と考え土壌診断を実施。結果を見るとバランスの悪い項目があったため、肥料の見直しを行いました。定期的に診断を行うことで養分の過不足を把握でき、しっかりとした施肥計画を立てられるので、収穫量や食味が良い結果が出ると期待しています。



### FARMER'S VOICE

近くに住む息子に4才と2才の孫がいて、収穫した梨を「おいしい」と食べてくれます。今年は4才の孫が花粉付けを手伝い、収穫を楽しみにしています。孫たちにも好評な梨をいつまでも作り続けたいと思っています。

また、JAからの勧めで2年前から新たな品種の栽培に挑戦し始めました。糖度が高く「幸水」より早く収穫できる「甘ひびき」と、自然交配し生理障害が出にくいとされる「なるみ」を導入。現在7品種を7月から10月まで収穫し、販売する梨は糖度計で甘みを測る他、家族で食味検査を行い「これなら利用者に喜んでもらえる」と思えば、販売を始めています。今年も直売や地方発送を利用する常連客の期待に応えられるよう丁寧な栽培を心掛けていきます。今後、おいしい梨を作っていくため健康に気を配り、「かわさき農産物ブランド」である多摩川梨を多くの方に届けていきたいです。

## 葉ボタンの 切花栽培について



営農技術顧問 志村 隆

葉ボタンは花壇や寄せ植え  
用で使われる一方、高性種は  
秋から主にアレンジメントに  
使われ、さらに正月飾りをよ  
り豪華に見せる切花として、  
好んで使われています。



### 品 種

F1冬紅(着色部は濃紅色)、F1初夢(白桃色)、  
F1晴姿(白桃色)、F1ルシールバニラ(白色)、  
F1ルシールワイン(薄紅色)

### 土づくり

排水性の良い畑を利用し、完熟堆肥100kg、緩効性肥  
料7kg、苦土石灰10kg/aを施用して栽培地を作ります。

### 栽培方法

直まき栽培:省力化が可能で品質はやや劣りますが、  
栽培管理次第で十分な葉ボタンを生産  
できます。

移 植 栽 培: プラグトレ育苗は手間が掛かりますが、  
品質向上が図れます。

### 播種方法

播種時期は7月中旬前後です。直まき栽培は、播種前  
に十分かん水し、75cmの高畦栽培地に5穴黒マルチを張っ  
た各穴に3~4粒を点播して不織布でべた掛けします。

移植栽培は、128穴プラグトレに市販の培養土を  
使って1~2粒まき、覆土をします。本葉1~2枚のころ、  
しっかりした苗を作るためビーナイン水溶剤80の500  
倍液を散布します。

#### 【栽培暦】

月 旬	1 上中下	2 上中下	3 上中下	4 上中下	5 上中下	6 上中下	7 上中下	8 上中下	9 上中下	10 上中下	11 上中下	12 上中下
主な 作業					直まき栽培 移植栽培		○ ○ ○ ○	×				

○ 播種、× 定植、□ 出荷期間

### 栽培別方法

直まき栽培では本葉が出て伸び始めたら、べた掛  
けを取り除きます。8月の暑さと害虫被害を避けるた  
め、白い寒冷紗をトンネル掛けで被覆します。

プラグトレから直接移植する場合、8月上旬~中  
旬、本葉4~5枚の頃に定植します。定植距離が15×  
15cmになるように5穴黒マルチを張った各穴に、や  
や深めに定植します。

### 栽培管理

倒伏防止:15cmマス目のフラワーネットを1~2段張  
ります。

乾燥対策:定植期と乾燥が続いた時にはかん水を行  
います。

追 肥: 9~10月は追肥を行いますが、発色させる  
ため10月下旬以降は追肥をしません。

下葉かき:生育の後半から、定期的の下葉かきを5回  
以上行います。

霜 よ け:11月下旬には降霜により葉ボタンが傷む  
ので、寒冷紗を掛けて霜よけをします。

### 病害虫防除

黒腐病、アオムシ、ハイマダラノメイガ、ヨトウム  
シなど発生するので、早期防除を図ります。

### 収穫調整

寒さが増して十分に発色したら根ごと抜き取り、根  
を切り落とします。

葉ボタンの軸を含めた長さは50cm以上を確保します。

※JAでは、本欄で執筆している営農技術顧問による営農相  
談コーナーを開いています。  
病害虫被害の場合は、被害作物をお持ちいただくと助かり  
ます。開催日は22ページをご参照ください。

#### 〈営農技術顧問〉

	担当業務	出勤日
吉田 敏政	野菜栽培指導、病害虫全般	月・火・水・木
衣巻 巧	野菜栽培指導、病害虫全般	月・火・木・金
北見 丘	果樹栽培指導、病害虫全般	月・水・金
美濃口 薫	花卉・植木栽培指導、病害虫全般	月・木
志村 隆	花卉・植木栽培指導、病害虫全般	5月末まで週1日(曜日は未定)

※記載日はあくまでも基本の出勤日。休暇・行事によっては顧問不在の場合有  
※志村顧問は5月末で退任となります。

# 輝人 KIRABITO

## ギターで 人生を豊かに

高津区下作延 渡邊 純一さん



高校1年生の時、何か楽器が弾けるようになりたいと思い、ギターを始めました。練習し始めると一気に夢中になり、好きだったゲームを断ち、登校前、帰宅後には必ず練習するなど、毎日ギターに明け暮れていました。

はじめは、姉のアコースティックギターを借りて練習していましたが、友人とバンドを組んでエレキギターも弾くようになり、文化祭などで披露しました。早く上達したい一心でギター教室にも通うようになり、大学入学と同時に2年制の音楽専門学校へ入学。テクニクや音楽理論を学び、レコーディング実習なども行いました。

専門学校を卒業すると、音楽教室のギター講師として稼働。学生の傍ら週1回教えるようになりました。大学4年生になると週4回ほどに増やし、「ギターで食べていきたい」という思いも



芽生えていたため、卒業後はそのままギター講師の職に就きました。

現在、ギター教室では、小学生から70代の方まで幅広い年代の方に、ポップスやジャズなど生徒さんに合わせてさまざまなジャンルを教えています。

ギターが弾けるようになることで、皆さんの人生が少しでも豊かになればと思い、そのお手伝いをする気持ちで教えています。レッスン中はコミュニケーションを大切にし、楽しく上達してもらえようように心掛けています。

教えるだけでなく、仲間とライブハウスのステージに立つ他、生徒さんや友人の結婚式で演奏させてもらう機会もあり、ギターを通じて多くの人と出会い、素敵な経験をさせてもらえることに感謝しています。今後もギターで人を幸せにできるように、ギターの楽しさを伝えていきたいです。

### PROFILE

板碑研究者として研究に打ち込んでいた亡き父の背中を見て、一つのことを極める大切さを学びました。

ギターの他に、2才と4才の息子と一緒にパンを焼いたり、餃子を皮から作ったりしながら、手作りの料理を家族と一緒に食べるのが至福の時です。





# 健康だより

健康科学アドバイザー ● 福田千晶

## コロナうつ

昨年から、新型コロナウイルスの感染拡大で生活が変わりました。農業従事者には「仕事は今までと変わらない」と言つ人と、「農作物の売れ行きが悪化した」など、影響を受けた人もいます。仕事以外では、自粛生活でストレスがたまったり、子どもの休校などで家族の生活が変化して負担が増えたり、精神的な負担になることもあります。

新型コロナに感染する心配は、むしろ感染者が少ない地域で強く、「この地区の感染者第1号になってしまったら……」と不安を抱く人も多いでしょう。さらに最近では、農作物の種類によっては「価格低下で収入激減、夜も眠れない」とか「今後が不安でまったくやる気が出ない」など、落ち込む原因もいろいろでしょう。このような新型コロナウィルスの感染拡大に関わるメンタル不調を、俗に「コロナうつ」と呼ぶこともあるようです。

「コロナうつ」の対策として、まず大事なのが新型コロナ関連の情報を見過ぎないこと。1日2回までと決めておきます。他の問題が不安の要素になっているなら、その要素への対策を考えます。経済的なことなら、各自の立

場や状況に合った支援策の相談窓口に連絡してみよう。

ストレスがたまるなら、屋外でウォーキングやサイクリング、写真を撮る、写生をしてみるなど、手軽に試し、楽しみましょう。屋内なら、動画サイトを見ながら好きなジャンルの音楽に合わせてのダンス、家族でフィットネス系のテレビゲーム、料理の新しいレシピへの挑戦、書道や手芸などを集中して行ってみるなど、新生活でのストレス発散法を見つけてみましょう。

メンタル不調も自力で改善できないときは、医療機関の受診をお勧めします。眠れない、疲れが取れないなど体の疲れも伴う内科的不調なら「診療内科」、メンタル面の不調だけなら「精神科」の受診が適しています。



## アグリアカデミー

農業検定クイズ

日本農業検定事務局

### 今月のテーマ

## 「野菜の連作障害について」

毎年同じ畑に同じ作物を続けて栽培すると生育不良になり、収量・品質が低下しやすい。このような状態を連作障害といいます。今回は野菜の連作障害についての問題です。

### 【問題】

野菜の連作障害の説明で正しいものは次のうちどれですか。




- ① 連作障害とは、毎年同じ畑で同じ作物を続けて栽培することによって、土壌の状態に偏りができ、その結果生育不良になることをいう。
- ② エンドウやゴボウは連作障害が出にくい野菜である。
- ③ サツマイモやカボチャは連作障害が出やすいので、休栽期間を長く取る必要がある。
- ④ トマト→ジャガイモ→ナスのように同じ科の野菜でも異なる種類の野菜を輪作することによって連作障害を防ぐことができる。

※解答は18ページにあります。

# セレサ通信

## ～JAセレサ川崎の顧問税理士紹介①～

今年度からは、これまで3人だった顧問税理士を6人に増やし、今まで以上に相談業務を強化してまいります。今号から2回にわたり、当JAの顧問税理士をご紹介します。今号では、新たに就任された3人をご紹介します。

事務所名	税理士法人アイ・ブレインズ	影近・前田税理士法人	税理士事務所相続ブレイン
代表税理士	石飛 博己 (いしとび ひろき) 税理士	影近 紀光 (かげちか としみつ) 税理士	吉澤 武司 (よしざわ たけし) 税理士
ひとこと	 <p>元国税調査官の税理士として、信託銀行でも顧問相談員を20年以上務めています。国税庁と納税者双方の目線から、相続税や生前対策等、各種税務相談に対して組合員の皆さまが安心して事業を運営できるよう、サポートさせていただきます。</p>	 <p>平均勤続年数20年の実力あるスタッフが揃っており、今まで1,000件を超える相続税申告に携わる他、各種申告にも対応しています。組合員皆さまの家族構成や資産、要望等に応じて、相続対策からお手続きまで責任を持ってお手伝いさせていただきます。</p>	 <p>相続ブレインは、「相続専門」の税理士としてさまざまな相続に向き合ってきました。専門的なノウハウと経験、知識を活かし、組合員の皆さまの頼れるパートナーとして遺言や遺産分割、相続手続きなど「遺言相談」を中心にお手伝いをさせていただきます。</p>

お問い合わせ先 本店 コンサルティング部 資産相談課 TEL: 044-863-6580

## 支店だより 宮前支店

所在地：宮前区有馬2-13-1  
TEL: 044-866-4231



宮前支店は、鷺沼駅からバスで7分ほどの場所に位置しています。管内では、野菜や果樹など多くの農産物が生産されており、特に花桃など花き類の生産技術は高く評価されています。

村野達也支店長を中心に、お客さま来店時のあいさつは元気よく、「目配り、気配り、思いやり」を持って対応するよう職員一同努めています。また、支店独自に「お待たせしません運動」を展開し、スピーディーな対応を心掛け、来店されたお客さまをできる限りお待たせしないよう職員一丸となって取り組んでいます。

### Zoom up!

#### ～頼りになる涉外担当者～

涉外担当者4人は、公私ともに良く相談相手で互いに頼れる存在です。お客さまからも頼られる涉外担当者として、フットワークを軽く、コミュニケーションを第一に考え、たわいない会話などから信頼関係を築き、お客さまに合ったライフプランのご提案ができるよう心掛けています。



図 野菜の連作障害と輪作の基本型

野菜の連作障害		
●連作障害が出やすい（作付け後の休耕年数）		
1年休耕	カブ、ホウレンソウ、ミツバ	
2年休耕	インゲン、キュウリ、キャベツ、ハクサイ、ジャガイモ	
3～4年休耕	トウガラシ、トマト、ピーマン、メロン、サトイモ	
5年以上休耕	エンドウ、ナス、スイカ、ゴボウ	
●連作障害が出にくい		
サツマイモ、オゴチヤ、ニンジン、ネギ、タマネギ、ニンニク、フキ		
輪作の基本型		
【イネ科作物】	⇒	【マメ科作物】 ⇒ 【根菜類】
ムギ類 トウモロコシなど	⇒	ダイズ、ラッカセイ インゲン、エンドウなど
		ゴボウ、ニンジン カブ、サマイモなど

『新版 日本の農と食を学ぶ中級編』  
(84ページ)より

正解は①です。  
解説：野菜には連作障害が出やすい物と、出にくい物があります。サツマイモやカボチャ、ネギ類などは連作障害が出にくいのですが、その他の野菜では連作を嫌う品種が多く、特に休耕期間を長く取る必要があるのが、エンドウ、ナス、スイカ、ゴボウです。また、植える野菜が違っても同じ科の野菜を連作すると連作障害が出やすいので注意が必要です。トマトやナス、ジャガイモなど同じナス科同士では連作障害が起きやすいので、違う科の野菜を植えるようにします。

#### 【解答・解説】

### アグリアカデミー ～農業検定クイズ～

先月Instagramに投稿した写真をご紹介します。

## JA セレサ川崎



♥ Q▽ 2021.4.16  
4月17日(土)放送のFMヨコハマ「JA Fresh Market」に宮前区の白井さんが出演しました。

## セレサモス麻生店



♥ Q▽ 2021.4.8  
エンドウの出荷が始まりました。出荷期間が短いので買い逃がしのないように。

## セレサモス宮前店



♥ Q▽ 2021.4.11  
柔らかな春キャベツが出荷されています。生でも加熱してもおいしい旬の味です。

## JA セレサ川崎



♥ Q▽ 2021.4.22  
多肉植物にも花が咲きます。いろいろな形や大きさ、色があり可愛らしいですね。

## セレサモス麻生店



♥ Q▽ 2021.4.12  
今シーズンデビューの新品種のトマト「かれん」が皆さまのお越しをお待ちしております。

## セレサモス宮前店



♥ Q▽ 2021.4.17  
春いっぱい園芸館に珍しいブルーベリーの花が咲いています。見つけに来てください。

## JA セレサ川崎



♥ Q▽ 2021.4.23  
4月25日(日)放送のtvk「かながわ旬菜ナビ」にセレサ川崎が番組の制作協力を行いました。

## セレサモス麻生店



♥ Q▽ 2021.4.26  
地場産ビーツが出荷されています。葉、茎、根それぞれの調理法でお楽しみください。

## セレサモス宮前店



♥ Q▽ 2021.4.24  
バジルの苗からはマルゲリータのピザが食べたいくなるようなとても良い香りがします。

## ♥ Q▽ JA セレサ川崎

【本店】  
所在地：川崎市宮前区宮崎2-13-38  
TEL：044-877-2111(代)  
ホームページ：  
<https://www.jaceresa.or.jp/>



## ♥ Q▽ セレサモス麻生店

所在地：川崎市麻生区黒川172  
TEL：044-989-5311  
営業時間：9:30~15:00  
定休日：水曜日・年末年始  
駐車場：100台収容



## ♥ Q▽ セレサモス宮前店

所在地：川崎市宮前区宮崎2-1-4  
TEL：044-853-5011  
営業時間：9:30~15:00  
定休日：水曜日・年末年始  
駐車場：114台収容



最新の情報は、上記のQRコードを読み取ってご覧ください。 ※セレサモスは、渋滞緩和のため開店時間を早める場合があります。また、警察署からの要請により、路上での駐車場入場待ちは一切できません。



皆さまのご感想を  
お待ちしております。

### シャキッと健康に♪

セレスモス麻生店で、野菜や生花を買いました。ニンジンが甘くておいしかったです。ダイコンなどと一緒にサラダにして食べましたが、生でもおいしく、体の中からシャキッと健康になる感じがしました。花はチューリップなどを選び、「春」を感じています。  
(麻生区・原木さん)

### セレスモスから届く野菜

近くの支店で週3回行われるセレスモス出張販売の野菜はどれも新鮮で、買いに行くのが楽しみです。  
(多摩区・伊藤さん)

### 毎号楽しみしています

機関誌セレスは実内容が充実していて、読み応えが充分にあると思います。毎号とても楽しみにしています。  
(宮前区・岩切さん)

### これからも地域のために

いろいろなイベントが中止になってしまいい残念ですが、これからも地域のために活動してください。  
(麻生区・梅沢さん)

### 写真が素敵!

機関誌セレスは、毎号写真が素敵でよく手に取ります。ありがとございます。  
(多摩区・横山さん)

### 投稿のお礼

たくさんのお便りをいただきありがとうございます。ありがとうございました。これからも「感想や身近な話題など」をお待ちしております。  
(J A 広報課)

プレゼント付きアンケートで皆さまのご感想を募集しております。詳細は別紙案内はがきをご覧ください。  
今月号の締め切り 令和3年6月18日(金) 当日必着

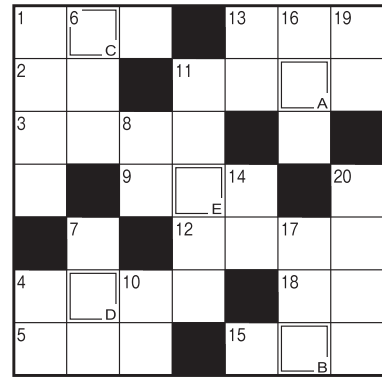
### ヨコのカギ

- ① お尻が光る水辺の虫
- ② 手相占いで恋愛○○を見てもらった
- ③ 「森のバター」の異名がある果実
- ④ 桃やブドウの収穫量が日本一である県
- ⑤ ギリシャ文字の第18番目の文字。Z、oと書きます
- ⑥ 独り立ちしてと早く着くよ!
- ⑦ こっちを通ると早く着くよ!
- ⑧ 石灰は土壌を○○性に傾けます
- ⑨ オルカと呼ばれる生き物
- ⑩ 傘の先からポタポタ落ちます
- ⑪ 口の大きな肥虫(はちゅう)類



### タテのカギ

- ① 新しい○○が衆議院を通過した
- ② 南の島に生えていそうな木
- ③ 水を引き入れ、稲を植えます
- ④ 傘や長靴、レインコートなどのこと
- ⑤ 船が進む方向を定める装置
- ⑥ 火を通していません
- ⑦ 酔った人がフラフラと歩く様子
- ⑧ 奈良公園にたくさんいます
- ⑨ アサガオが伸ばして巻き付ける物
- ⑩ 月がなくて真っ暗。
- ⑪ ○○にカラス、○○のちょうちん
- ⑫ 古池や○○飛び込む水の音(芭蕉)
- ⑬ 6月の第3日曜日は○○の日です
- ⑭ ささみや手羽、砂肝などの部位があります



クロスワードパズル

3月のこたえ

レンゲソウ

ウ	エ	ソ	コ	ウ	エ	ン
ホ	コ	ソ	ク	ホ	ケ	ン
キ	ン	ギ	ヨ	ホ	ケ	ン
ツ	リ	レ	キ	ゴ	ン	
ネ	ジ	イ	ン	ゲ	ン	
ユ	ミ	ト	ン			
ゴ	ウ	ソ	ツ	キ	ユ	ウ

## 6月の運勢 モナ・カサンドラ

- ♈ おひつじ座** 3/21~4/19

【全体運】おおむね順調です。心配事があるなら独りで抱え込まず相談を。良い知恵を出してもらえそう。買い物は後半が吉

【健康運】頑張り過ぎは体調不良のもと。適宜休憩を

【幸運の食べ物】サヤインゲン
- ♉ おうし座** 4/20~5/20

【全体運】初夏を感じられる散歩コースで気分も運氣もアップ。いつもより少しだけ行動範囲を広げろ。新製品にツキあり

【健康運】腹も身の内。食べ過ぎに気を付けて

【幸運の食べ物】ゴーヤー
- ♊ ふたご座** 5/21~6/21

【全体運】やる気が新しい扉を開きます。興味があることはそのままにせず調べてみましょう。新しい品種へのチャレンジが吉

【健康運】上昇中。筋力アップの運動がお勧め

【幸運の食べ物】パプリカ
- ♋ かに座** 6/22~7/22

【全体運】上昇運。滞っていたことも動きだし一息つけます。下旬からは自分のやりたいことを優先してOK。音楽鑑賞にツキ

【健康運】寝不足に注意。体調を見ながらゆっくり

【幸運の食べ物】ツルムラサキ
- ♌ しし座** 7/23~8/22

【全体運】気持ちが悪くときは深呼吸を。慌てなければ実力を発揮できます。習い事や友人とのおしゃべりの時間を大切に

【健康運】足浴やマッサージで足をケアして

【幸運の食べ物】梅
- ♍ おとめ座** 8/23~9/22

【全体運】目標は高めに。自分を甘やかさない姿勢が高評価につながります。後半は味方が増えそう。地元のお店にツキ

【健康運】香りの良いお茶でリラック。散歩も◎

【幸運の食べ物】ナス
- ♎ てんびん座** 9/23~10/23

【全体運】実力発揮の好機。スケジュールを調整し、できるだけたくさんの人と連絡を取って。新しい話は丁寧に検討を

【健康運】前半は無理をしないで。後半は行動力アップ

【幸運の食べ物】キャベツ
- ♏ さそり座** 10/24~11/22

【全体運】懐かしい人、懐かしい場所と縁がつながります。頼まれ事は引き受けてみて。あなたからのお願ひも◎

【健康運】体を柔らかくするストレッチがお勧め

【幸運の食べ物】キュウリ
- ♐ いて座** 11/23~12/21

【全体運】交友関係が活発化。判断に迷ったときは今までにやったことのない選択肢を優先すると吉。うれしい贈り物の予感

【健康運】弱い部分のケアを。名医に出会えそう

【幸運の食べ物】トウガラシ
- ♑ やぎ座** 12/22~1/19

【全体運】予定変更が多そう。イラッとしても顔に出さないように。臨機応変に動いて乗り切りましょう。遅刻には注意を

【健康運】体調不良は休養を取れば回復。気にし過ぎは禁物

【幸運の食べ物】トウモロコシ
- ♒ みずがめ座** 1/20~2/18

【全体運】大きな運の後押しがあり前進のとき。問題はあっても歩みを止めないで。知恵を出し合えば解決へと向かいます

【健康運】無理な動きは控えて。腰痛やけがに注意を

【幸運の食べ物】ジュンサイ
- ♓ うお座** 2/19~3/20

【全体運】厳しい状況は次第に改善の兆しを見せてきます。手間と時間のかかる方法が結果的には最善、最短の予感です

【健康運】楽しく体を動かせる体操がお勧め

【幸運の食べ物】オクラ

### かわさき生まれの香辛子 全国展開へ

味の素株式会社が開発し、JAが普及に携わったトウガラシの新品種「香辛子」の苗が、4月上旬から全国約500店舗のホームセンター等で販売開始となりました。

この取り組みは、市と種苗会社が連携し、香辛子の知名度を向上させ、地域の産業振興に還元することを目的に実施。また、全国展開と共に、香辛子の情報を一元化した公式ホームページを開設し、香辛子を利用している飲食店や加工品の紹介、栽培方法などの情報を発信しています。

フルーティーな香りと、辛味が少ないことが特徴の香辛子は、市内でも栽培されており、8月頃からセレスモス両店や生産者の直売所に並ぶ予定です。



香辛子  
公式ホームページ

### 晴れの入賞者

敬称略( )内住所

#### 令和3年度市施設野菜立毛共進会

4月2日 市内巡回 出品点数3点

▽特選=トマト・立川敏夫(黒川)

### 「かわさき観光農園」ガイドマップ配布開始

川崎市は、旬のおいしい味覚を収穫できる観光農園を紹介し、「農」とふれあう機会を創出するとともに、新型コロナウイルスにより影響を受けた観光農園の経営継続の支援につなげるため、JAと協力して市内観光農園および周辺施設を紹介したガイドマップを作成し、観光案内所、JAの各支店、公共施設で配布しています。

ガイドマップには、イチゴや梨、ブルーベリーなど20農園が掲載されており、「かわさき観光農園」のホームページからも見ることができます。



かわさき観光農園  
ホームページ

## 知って納得！ 税金講座

### 固定資産の交換特例

固定資産を交換した場合には、いったん自分の資産を交換の相手方に譲渡しその譲渡代金で相手方から資産を購入したと見なされ、資産の譲渡について所得税、復興特別所得税、住民税(譲渡税)が課されます。

ただし、「交換資産はそれぞれの所有者が1年以上所有している固定資産であること」「交換取得資産は交換の相手方が交換のために取得したものではないこと」「交換資産は土地、建物および機械装置などに限られ、かつ、その種類が同じものであること」「交換取得資産は譲渡資産の譲渡直前の用途と同一の用途に供されること」「交換の際における両資産の時価の差額がいずれか多い方の時価の20%以下であること」の要件を全て満たす交換を行ったときは、譲渡はなかったものとされ、譲渡税は課されません。これを「固定資産の交換特例」と

固定資産の交換



いいです。なお、交換差金の授受がある場合、受け取った交換差金部分については譲渡税の課税が行われます。

この特例を受けるためには、前記要件にあるように土地と土地というように同一種類の資産の交換でなければなりません。土地の底地と借地権、農地と耕作権を交換したときは同一種類の交換と認められます。ただし、農地と耕作権を交換するときは農地の移転を伴いますので、農地法に基づく許可が必要です。農地法の規定によらない小作地、いわゆる闇小作については交換特例の適用は認められません。

なお、第三者間における交換であり、かつ、両当事者間において合意された資産の価額が、立地面などでどうしてもその土地が必要であるなどといった事情を斟酌(しんしゃく)して合理的に決められたものであるときは、両資産の時価は一致していると見なされます。一方、親族間の交換の場合、付近の売買実例や相続税評価額などを基に適切な時価を算定した上で前記要件を満たすかどうかを判断する必要があります。

JA 全中・JA まちづくり情報センター・  
JA セレサ川崎 顧問税理士●柴原 一

理事会だより

第1回定例理事会 4月20日(火)

本店で開催

【協議事項】

- ・第24回通常総代会の提出議案等について
- ・支店照明設備のLED化更新工事の実施について
- ・農協法改正に伴う理事会運営規則の一部変更について
- ・共済規程の変更について

※上記を含む6件の協議事項は、全て承認されました。その他、報告事項として20件の報告を行いました。

セレサのDATA(4月30日現在)

購買品取扱高	67百万円
販売品取扱高	1億12百万円
施設事業契約高	9億48百万円
貯金	1兆5,180億円
貸出金	5,539億円
長期共済保有高	1兆7,183億円
年金共済保有高	332億円
組合員数	68,457人
うち正組合員	5,292人
准組合員	63,165人

営業時間のご案内

- 支店窓口 平日9:00~15:00
- ATM 8:00~21:00  
(セレスモス麻生店はローソン銀行のATMで、同店の営業時間内のみ稼働)
- 経済センター・パーシモン 平日・土曜日9:00~16:00  
※日曜日・祝日は休み
- セレスモス麻生店・宮前店 9:30~15:00  
※渋滞緩和のため開店時間を早める場合があります。  
(定休日:水曜日・年末年始)

6月の相続・遺言無料相談会

- 2日(水) 柿生支店  
9日(水) 梶ヶ谷支店  
16日(水) 向丘支店  
23日(水) 鹿島田支店  
30日(水) 東柿生支店
- 時間 9:00~16:00
- 相談時間は原則1時間30分まで。相続や遺言に精通した専門の職員が親身になって分かりやすくアドバイスいたします。
  - ご相談無料・予約制・秘密厳守。
  - ご予約は相談会の前々営業日16:00までにお近くの支店まで。

※開催日に都合がつかない場合は、お気軽にお近くの支店までお問い合わせください。

※JA神奈川県信連 信託代理店  
JAセレサ川崎 コンサルティング部  
(TEL 044-863-6601)

当JAが行う遺言信託代理業務は契約締結の媒介です。

6月の営農相談コーナー

- 経済センター(宮前区有馬2-13-1) 2日(水)、9日(水)、16日(水)、23日(水)
  - パーシモン(麻生区片平2-30-15) 1日(火)、8日(火)、15日(火)、22日(火)、29日(火)
- 時間 9:00~16:00  
相談員 JAの営農技術顧問  
その他 予約は不要です。

6月のセレササロン

- 3日(木) 中原支店  
9日(水) 高津支店  
23日(水) 生田支店
- 内容 多肉植物の寄せ植え  
会費 300円+材料費

※令和3年度は定員制となります。  
お問い合わせ・お申し込み  
本店生活福祉課(TEL 044-877-2509)

6月の経営相談会(法律経営)

- 8日(火) 9:30~11:30 宮前支店  
13:30~15:30 中原支店  
15日(火) 13:30~15:30 みなみ支店  
13:30~15:30 生田支店  
22日(火) 9:30~11:30 高津支店  
26日(土) 9:30~11:30 梶ヶ谷ビル  
29日(火) 13:30~15:30 稲田支店
- 相談時間は原則30分程度。予約制。  
ご予約は相談会の前営業日16:00までに各会場支店まで。  
(梶ヶ谷ビルは本店資産相談課まで)  
土曜日の相談会については、ご予約がない場合は開催いたしません。
- ※担当税理士が変更となります。  
(変更前)税理士法人 柴原事務所  
税理士 田中 啓子  
(変更後)税理士法人 柴原事務所  
税理士 柴原 一

セレササービスのご案内

セレササービス(株)は、ご葬儀ご法事など、信頼と安心・安全をモットーにまごころを込めてご奉仕いたします。  
提携式場として「中野島ほうさい殿」もご利用いただけます。  
事前相談や見積もり等承っております。  
お気軽にお問い合わせください。  
(日・祭日除く 9:00~17:00)

フリーダイヤルみおくる ところ  
TEL 0120-3096-56  
危険のご連絡は24時間・年中無休  
<http://ceresa-service.jp>

6月の年金無料相談会

- 6日(日) 柿生支店  
8日(火) 宮前支店  
10日(木) 中原支店  
17日(木) 鷺沼支店  
22日(火) 新城支店
- 開催支店または下記ホームページからご予約のうえ、ご来場ください。
- ◇年金・社会保険セミナー  
27日(日) 10:00~12:00 小杉支店  
14:00~16:00 みなみ支店
- ご参加希望の方は本店コンサルティング部(TEL 044-863-6601)までご連絡ください。



◀ JAセレサ川崎 ホームページ  
<https://www.jaceresa.or.jp/>

※上記の予定につきましては、新型コロナウイルス感染拡大防止のため、中止または延期となる場合があります。  
※営業時間の詳細につきましては、ホームページまたは各店舗へお問い合わせください。



野菜ソムリエ上級プロ

KAORUの

# ベジタブルライフ

イラスト：小林裕美子



**ビーツのプロフィール**

【分類】ヒユ科フダンソウ属

【原産地】地中海沿岸

【おいしい時期(旬)】6～7月ころ、11月ころ

【主な栄養成分】カリウム、ビタミンB6、葉酸、食物繊維、ベタシアニン、ベタキサンチン、アリルイソチオシアネート、ビタミンシなど

## 見分け方

- 葉の付け根部分がみずみずしい
- きれいな丸形でゆがみが少ない
- 直径7～8cmが理想
- 皮の表面が滑らか
- 左右均等
- 凹凸や傷が少ない
- 皮がめくれていない
- 葉がみずみずしい

**NG**  
収穫後、葉が付いたままだと、葉から水分が抜けちゃうよ

## ビーツのビミツ

**古バローマ**：発熱や便秘の治療に利用



欧州では古くから健康野菜として食べられていた

### 日本への伝来

江戸時代初めに日本へ『大和本草』(やまほんぞう)に「暹羅(しやむら)大根」と記載あり

### 名の由来

輪切りにすると赤と白の年輪のような模様が現れ、葉の軸と葉脈が赤いことから「火焰菜」(かえんさい)という和名もある

似てるけど仲間じゃない!



## 保存方法

### 冷蔵保存

新聞紙でぐるむかビニール袋などに入れて野菜室へ

根と葉の部分を切り分けて保存  
根の部分は週間、葉は2日程度で食べましょう

そのままでは根の栄養が葉の成長に使われてしまうよ

### 冷凍保存



丸のまま水からゆでて冷ます  
皮をむいて使いやすいサイズにカット  
冷凍用保存袋に入れて冷凍庫へ

解凍後は崩れやすい  
スープやスムージーがお勧め

# ビーツ

～若さを保つ抗酸化フード～

## ビーツのチカラ

### カリウム

高血圧予防やむくみ改善に効果が期待できる

### ビタミンD

胃粘膜の修復や保護作用

### アリルイソチオシアネート

食欲増進作用や抗菌作用の辛味成分

### ビタミンB6

皮膚の炎症を抑える効果

### カルシウム・ビタミンK

骨や歯の強化、骨粗しょう症予防

### 葉酸

新陳代謝や成長促進に効果的。胎児の発育に欠かせない栄養素

### ベタライン色素「ベタシアニン」「ベタキサンチン」

強い抗酸化作用で、老化や生活習慣病予防、免疫カプアップに効果的

### たんぱく

肝機能を高め、肝臓に脂肪が付きにくくなる働きがある

### 食物繊維・オリゴ糖

腸内環境を整える働き。便秘解消、肥満予防、美肌に効果的

## 楽しみ方・食べ方のコツ

じっくり加熱調理したビーツは、ホクホクとした食感と優しい甘味が引き出されるのでさまざまな料理に彩りを添えるよ



葉はおひたしにもどうぞ

### 下ゆで

皮付きのまま鍋に入れて竹串がスッと通る程度まで弱火で30分ほどゆで、皮をむいてカットし、蒸込み料理、サラダ、炒め物、スムージーなどに



酢漬けやサラダなどは、菌対応を残すため少し硬めにゆでるか、生のまま薄くスライスする

お湯に酢やレモン汁を少し加えると、色がきれいに残る



竹串で何度も刺すと色素が抜ける



塩は調理の仕上げに

ほどほどに

色が抜けやすい

### 焼く

皮付きのままアルミホイルで包み180度のオーブンで40分ほど焼くとホクホク食感に。十字に切れ目を入ると中まで加熱できる

### 生のまま

皮を厚めにむいて、食べやすい薄さにスライスしてサラダに

年輪模様の「渦巻きビーツ」がサラダ向き



ローズマリーやタイムなどのハーブと一緒に

色素が服に付くと落ちにくい!まな板にも色が付くので、洗った牛乳パックやオーブンシートの上で切ると良い



注意

## ビーツのいろいろ

皮も果肉も赤紫色なのが一般的だが、外皮がオレンジ色で中がサツマイモのような鮮やかな黄色、輪切りにすると渦巻き状の模様が楽しめる渦巻きビーツなどいろいろ





●タケノコご飯  
材料 (6合分)

- 米…6合
- タケノコ…300g
- 鶏肉…300g
- 酒…大さじ2
- 醤油…大さじ3
- 和風だしの調味料(顆粒)…大さじ2
- 水…適量
- 木の芽…適量

## タケノコご飯と姫皮のお吸い物

### 作り方

① 米はあらかじめ研いでおく。下茹でしたタケノコと鶏肉を一口大に切り、鍋に入れる。



② ①の鍋に★と5合分の水を入れて火にかけ、沸騰したら火を止め、具と汁を分ける。



③ 炊飯器に米と②の汁を入れ、6合になるよう水を足し、②の具をのせて、炊く。



④ 炊き上がった茶碗によそい、木の芽をのせたら、できあがり。



●姫皮のお吸い物  
材料 (5~6人分)

- 姫皮…100g
  - 梅干…1個
  - 水…1200ml
  - 梅干の種…5~6個
- ★ {
- 酒…大さじ1
  - 和風だしの調味料(顆粒)…大さじ2
  - 長ネギ(青い部分)…適量

### 作り方

① 姫皮は薄切り、梅干は種と果肉に分け、果肉は叩いておく。長ネギは小口切りにする。



② 鍋に①と★を入れる。



③ ②をひと煮立ちさせ、器に移し、①の長ネギを入れたら、できあがり。



### ワンポイントアドバイス



中原区上新城 柏原 美佐子さん

<タケノコご飯>  
炊飯器に汁と水を入れ、軽く混ぜてから具をのせると、汁の味が均等になります。木の芽の代わりにみものりをものせてもおいしいです。

<姫皮のお吸い物>  
梅干の種がなければ、梅干2.3個分の梅肉と種を入れてください。味が薄いようであれば、梅干の量で調整してください。具材は、エノキや青さのりを入れてもおいしいです。そうめんのつけ汁としても使えますよ。タケノコ1本まるごと使用できるレシピになっていますので、ぜひお試しください。