

# CERESA

JAセラサ川崎 機関誌

7月号

2020 July

No.274

特集

- ① 第23回通常総代会
- ② 「相続」を「争族」にしないために



|                                             |    |
|---------------------------------------------|----|
| 特集1 第23回通常総代会                               | 3  |
| 特集2 「相続」を「争族」にしないために                        | 6  |
| PICK UP                                     | 9  |
| かわさき散歩ナビ 鹿島田～下平間を歩く                         | 12 |
| かわさきファーマーズ 時流を捉え販売力強化<br>麻生区・笠原 勝浩さん        | 14 |
| 農作業ノート 香酸かんきつについて<br>営農技術顧問・北見 たくし 五        | 15 |
| 輝人～KIRABITO～ 父の「家族愛」「地域愛」を継承<br>高津区・鈴木 昭徳さん | 16 |
| 健康だより 脱水症を予防しましょう                           | 17 |
| アグリアカデミー～農業検定クイズ～ 作物の保存方法                   | 17 |
| セレサ通信 & 支店だより                               | 18 |
| Web CERESA                                  | 19 |
| mail box & クロスワードパズル & 運勢                   | 20 |
| JAからのお知らせ & 知って納得！税金講座                      | 21 |
| インフォメーション                                   | 22 |
| ベジタブルライフ フダンソウ                              | 23 |
| わが家のレシピ もずくの天ぷら<br>宮前区・内野 次美さん              | 24 |

## 8月の行事予定

5日(水) JAセレサ川崎農業総合展示会  
(10:00～15:00 セレサモス麻生店駐車場)

10日(月) 山の日

17日(月) 川崎市梨・ぶどう品評会 前期の部(本店)  
※新型コロナウイルス感染防止のため、前期・後期ともに「一般観覧」と「即売会」を中止させていただきます。

18日(火) 定例理事会

19日(水) JAセレサ川崎農業総合展示会  
(10:00～15:00 セレサモス宮前店駐車場)

31日(月) 川崎市梨・ぶどう品評会 後期の部(本店)  
※新型コロナウイルス感染防止のため、前期・後期ともに「一般観覧」と「即売会」を中止させていただきます。

※日程等は変更されることがあります

## 農業者の皆さまへ～重要なお知らせ～

### 新型コロナウイルスに伴う各給付金に関するご案内

新型コロナウイルス感染拡大により、大きな影響を受けている事業者に対して事業継続を支えるために支給するものです。(不動産収入は対象外です)

#### ○持続化給付金(国)

- ・個人事業者を広く対象とし、100万円まで給付されます。  
給付額の計算方法(上限100万円)  
※個人事業者の場合  
2019年の年間事業収入－(前年同月比▲50%月の売上×12か月)  
※農業者の場合  
2019年の年間事業収入－(申請対象とする月の収入×12か月)
- ・申請期限は、令和3年1月15日(金)まで
- ・ご自宅よりパソコンやスマートフォンを利用して、オンラインによる申請を行います。
- ・必要書類  
①2019年分の確定申告書(第1表)・青色申告決算書(1～2ページ)  
②該当月の売上帳  
③申請者本人名義の振込口座の通帳の写し  
④本人確認書類(運転免許証・個人番号カード等)



中小企業庁ホームページ  
QRコード

#### ○小規模事業者臨時給付金(川崎市)

- ・対象者は川崎市内で事業を営む方で、令和2年1月から申請を行う日の属する月の前月までの間で、1か月あたりの事業収入の減少が前年比で30%以上50%未満の期間が1か月以上認められる方。
  - ・給付額は10万円です。
  - ・申請期間は、令和2年8月31日(月)まで(消印有効)
  - ※左記「持続化給付金」と重複しての申請はできません。
- 申請方法等詳しくは、記載のQRコード、または下記URLよりご確認ください。  
[中小企業庁ホームページ]  
<https://www.jizokuka-kyufu.jp/>  
[川崎市ホームページ]  
<http://www.city.kawasaki.jp/280/page/0000117639.html>



川崎市ホームページ  
QRコード

今月の表紙



## 《エダマメの直売準備》

高津区久末 森 武男さん

農業歴70年以上の森さんは、50 $\mu$ ほどの畑でエダマメやブロッコリー、ホウレンソウなど年間約10品目の野菜を栽培しています。

中でも、毎年6月の下旬から7月下旬にかけて畑の一角で直売するエダマメは、心待ちにしているファンが多く、次々と買いに訪れます。収穫と束ねる作業は森さんと息子の淳也さん、直売は妻のフジ子さんが担当し、鮮度が一目でわかるように葉をつけたまま販売しています。

森さんは「毎年楽しみにしてくれている人のためにも、体力が続く限り新鮮でおいしいエダマメを届けたい」と、農作業に精を出します。

# 都市農業と地域社会の明るい未来に向けて弛まぬ挑戦



JAセレサ川崎は6月23日、第23回通常総代会を本店セレサホール飛翔で開きました。今年度は新型コロナウイルス感染拡大防止の観点から、書面による議決権の行使(以下、書面出席)を奨励。当日は会場出席5人、書面出席680人の計685人により、提出した全議案が可決承認されました。

令和2年度は第8次総合3か年計画の中間年度として、新型コロナウイルス禍による厳しい経済情勢においても大きな変革を遂げ、4つの基本目標の実現に向けて取り組んでいくことを確認しました。

## 第23回通常総代会提出議案

|       |                                  |
|-------|----------------------------------|
| 第1号議案 | 第23年度(令和元年度)事業報告および剰余金処分案の承認について |
| 第2号議案 | 定款および定款附属書総代選挙規程の一部変更について        |
| 第3号議案 | 信用事業規程の一部変更について                  |
| 第4号議案 | 第24年度(令和2年度)事業計画の設定について          |
| 第5号議案 | 役員報酬の決定について                      |

## 令和2年度主要事業目標

### 経済事業

|           |            |
|-----------|------------|
| 購買品供給・取扱高 | 78億8,000万円 |
| 販売品販売・取扱高 | 11億1,000万円 |
| (うちセレサモス) | 10億5,000万円 |

### 信用事業

|     |           |
|-----|-----------|
| 貯金  | 1兆5,000億円 |
| 貸出金 | 5,486億円   |

### 共済事業

|        |             |
|--------|-------------|
| 長期新契約高 | 1,500億円     |
| 長期保有高  | 1兆7,019億円   |
| 年金新契約高 | 85億円        |
| 年金保有高  | 328億1,000万円 |

## 第8次総合3か年計画

『明日を創る挑戦、明日へつなぐ信頼』  
 ~ JAセレサ川崎は皆さまの信頼を力に明るい未来を切り拓く挑戦を続けます ~

メイク フューチャー  
 Make Future

### 基本目標

1. 持続可能な都市農業の振興
2. 地域に根ざした協同活動の展開
3. 組合員満足度が高い総合事業展開
4. 経営基盤の強化と経営管理体制の構築

## 第23回通常総代会

第23回通常総代会を6月23日、本店セシサホール飛翔で開催しました。

今年度の総代会は、新型コロナウイルス感染症拡大を防止するため、書面出席を奨励。また、会場入口にAサーマルカメラを設置して出席者の検温を実施した他、発言者席にはアクリル板を設置しました。さらに司会者と議長は、フェイスシールドを着用するとともに大型扇風機による換気を行うなど、さまざまな感染防止対策を施しました。

はじめに司会者が、全総代700人のうち会場出席5人、書面出席が680人となり、本総代会が成立した旨を宣言。続けて、原修一組合長が発言者席に立ち、あいさつしました。(5頁にあいさつの抜粋を掲載)

### 動画で議案説明

議案審議に先立ち、議長の選任を原組合長に一任。高津地区の河原一夫氏と



稲田地区の大津恵男氏を指名し、議案審議に入りました。

本総代会の提出議案は、第1号議案から第5号議案まで(3頁に記載)で、第1号議案と第4号議案をナレーション付き動画で説明しました。

第1号議案は、令和元年度の事業報告と剰余金処分案について審議されました。第8次総合3か年計画の初年度として、経営理念のもと「明日を創る挑戦、明日へつなぐ信頼」をメインテーマに掲げ、各事業に取り組んできた成果を報告。貯金については、川崎市の公金が突然前倒しで取り崩されるなどとして、1兆5000億円の残高を割り込むことになったものの、貸出金の順調な積み上げなどから信用事業総利益が、計画を上回ったことなどを説明しました。また、税引前当期利益28億8百万円を計上したことに加え、当期末処分剰余金については、31億9647万円のうち、事業基盤強化積立金に20億円、農業総合支援対策積立金に5千万円、出資配当金として1億2497万円を充て、10億2150万円を次期繰越剰余金とすることを提案し、承認されました。

農協法の改正等に伴う第2号議案の定款および定款附属書総代選挙規程の一部変更について、第3号議案の信用事業規程の一部変更についても原案通り承認されました。

## 令和2年度の目標が決定

第4号議案では、今年度の事業計画について審議しました。新型コロナウイルス入禍により戦後最大の危機に直面している経済情勢において、今年度を大きな変革を遂げる改革元年とし、「都市農業振興を次なるステージへ進めること」「組合員の課題解決に向けた提案型の相談態勢を強化すること」「抜本的な事業構造改革により『選択と集中』を進め、経営効率を高めること」の3つの基本方針に則って個別戦略を遂行することと、各事業目標が承認されました。(内容は3頁に掲載)



第5号議案の役員報酬についても可決され、提出した議案は全て原案通り可決承認されました。

### 各種表彰内容を紹介

例年の総代会では、全議案の審議後、原組合長より各種表彰該当者について全員の氏名の読み上げ、ならびに代表者への表彰状の授与が行われますが、今年度は、以下のとおり表彰内容の紹介のみ行われました。(組合員功労表彰18名、組合員特別表彰2名、支部など組合員組織の役員退任表彰44名)

また、永年勤続職員表彰92名、総合優良店舗3店舗および貯金、融資、共済の各部門の優秀店舗が紹介されました。

# 「組合員の声に真摯に向き合い、全力で邁進」

代表理事組合長 原 修一

## 組合長のあいさつ (抜粋)

令和の時代がスタートしてから早くも1年が経過し、JAセレサ川崎も、第8次総合3か年計画の中間年度に入りました。

昨年を振り返りますと、農業関連では川崎市によるのらぼう菜の新品種「川崎市農技1号」の品種登録や、味の素と川崎市、JAセレサ川崎の3者によるトウガラシの新品種「香辛子(こうがらし)」の普及・商品開発に向けての連携など、川崎市で生まれた新たな品種の野菜が、ニュースに取り上げられました。

一方で、昨年の秋は2度にわたり大型台風が襲来し、農作物や農業関連施設にも大きな爪痕を残しました。こうした予想だにしない自然災害が毎年のように起こりうる懸念が強まっている状況を踏まえ、JAセレサ川崎では、昨年の台風や今年3月の雪害などのように、自然災害で被害を受けた組合員の皆さまを支援するため、4月1日に「大規模自然災害等支援実施要領」を設定いたしました。このように組合員の皆さまがさまざまな困難に直面した場合に、JAが一体となって支援できる体制を築いていきたいと考えております。

そして、現在も世界全体で大きな懸念となっている「新型コロナウイルス」であります。JAセレサ川崎では、いち早く「新型コロナウイルス対策本部」を設置し、継続した協議を重ねています。

こうした中、幸いにも災害用に備蓄していた高規格マスク2000枚を、相模原と伊勢原の協同病院を運営しているJA神奈川県厚生連に寄贈いたしました。

また、品薄の状態が続いていたマスクを複数の取引先を通じて確保できましたので、組合員の皆さまにお届けさせていただきました。今後は第2波、第3波の感染拡大の懸念もあり、まだまだ予断を許すことはできませんが、しっかりと対策を講じてまいります。

事業面におきましては、株価の大暴落により有価証券の減損処理を行うことになったことなど、大変厳しい面もございましたが、税引前当期利益は計画を上回る28億8百万円余を計上することができ、純資産も10億円余積み上げることができました。

これもひとえに、日頃の組合員の皆さまのJAセレサ川崎に対するご支援・ご協力の賜物であり、組合員の皆さまと役職員が一体となった「オールセレサ」で各事業に取り組みむ力強さを、改めて実感しているところでございます。皆さまには改めてお礼申し上げます。

さて、今年度につきましても引き続き大変厳しい経済情勢が続くと予想されています。JAセレサ川崎では将来を見据え、昨年12月に「店舗再編・業務効率化プロジェクト」を立ち上げ、改革実践スタートの年として取り組んでいるところでございます。

今年度は、特に①「営農経済事業の収支改善」②「店舗、ATMの再編」③「市場環境を踏まえた適切な資金

調達と資金運用」を重点に取り組んでいきたいと考えています。

経済事業の収益構造の改善につきましては、「農業生産の拡大」や「販売事業の強化」など、「かわさき農業」の振興に結び付けながら進めていきたいと思っております。

また、店舗再編につきましては、単に支店や人員の削減と捉えるのではなく、組合員の皆さまとの接点をどう保ち、利便性や満足度をどう向上させるかが大事であります。「経営が厳しくなりそうだから事業を縮小」という考えに陥らないようにしたいと考えています。

また、引き続き「セレサの自己改革」につきましても加速していき、准組合員の事業利用規制問題や位置付けにつきましては、今年度中に方向性を出していきたいと思っております。

そして、喫緊の課題は、新型コロナウイルス終息に向けた業務の軌道修正であります。外出・訪問自粛期間のマイナスをどう回復させ軌道に戻していくか、「ウィズコロナ」「アフターコロナ」を視野に入れ、「新しい生活様式」にも対応しながら、新たな働き方を取り入れるなど、省力化や効率化を意識しながら変えていくべきものは変えていきたいと思っております。

都市農業振興策につきましては、都市農業の果たす役割やあるべき姿に基づいた戦略を決定し、それに合わせた業務の役割や機構の見直しを図ってきたいと思っております。「都市農業の振興」イコール「セレサモスの売り上げの増加に尽きる」という考えから脱却し、さらに広義の定義を模索していきたいと考えております。

令和2年度の事業量・収支計画につきましては、新型コロナウイルス感染拡大前に立てた計画であり、今後の社会情勢の推移を見ながら、期中での修正も判断してまいりたいと思っております。

今年度は、今まで以上に組合員の皆さまの声に真摯に向き合い、愚直に邁進し、持続可能な経営基盤の確立、強化に向け全力で取り組んでまいります。

結びに、これから暑い日が続く中でもマスクを着用したり、「ソーシャルディスタンス」と呼ばれる「社会的距離」を保ったりして、過ごしていくこととなりますが、皆さまにはどうかご自愛をいただき、実り多い日々をお過ごしいただけるよう願っております。後ほど各議案を提出させていただきますが、ご審議とご承認を賜りますようお願い申し上げます。第23回通常総代会のごあいさつとさせていただきます。

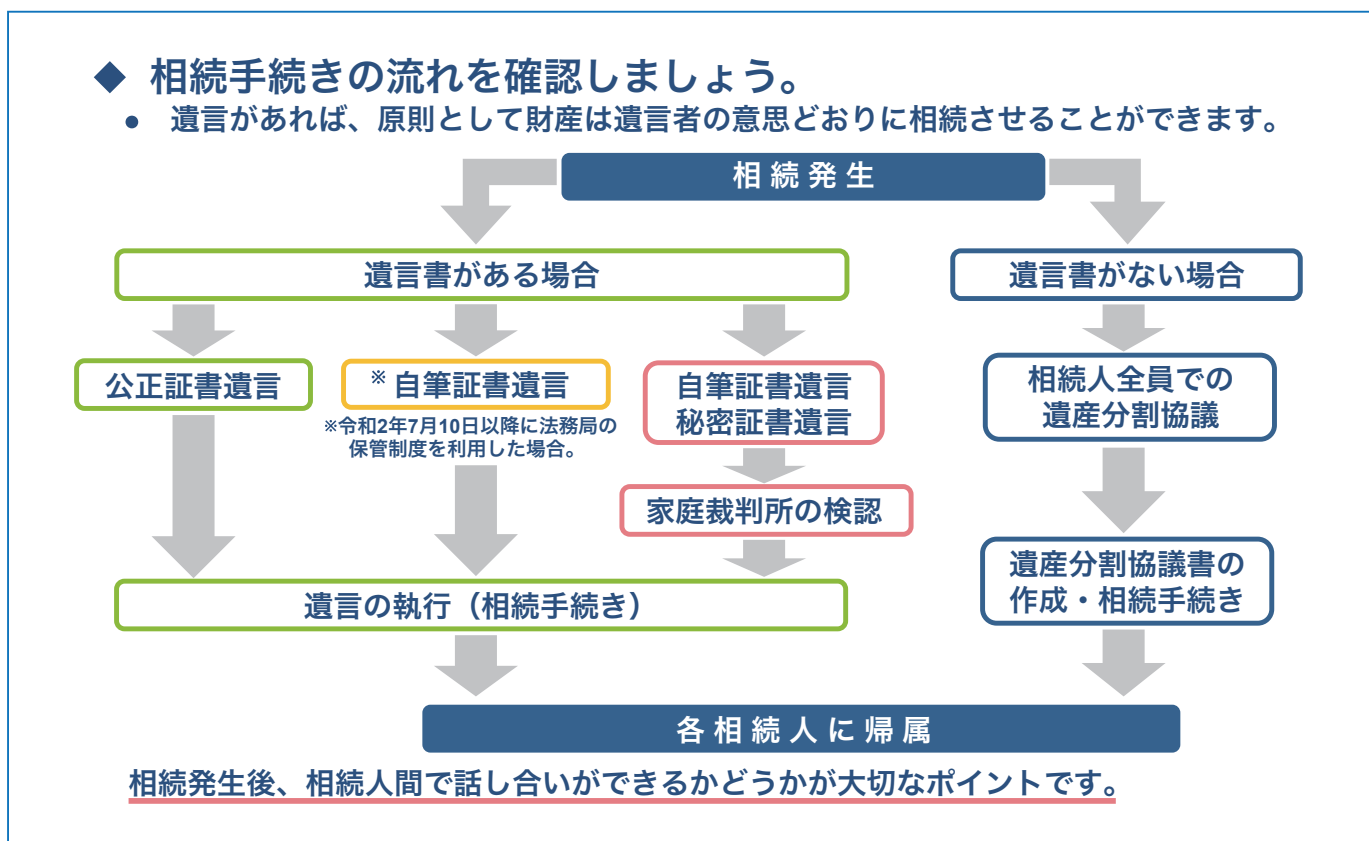


# 「相続」を「争族」にしないために ～遺言書と遺言信託について～

長寿国の日本は、男女ともに平均寿命が80歳を超えており、長寿社会の深まりから「終活」という言葉が広まっています。終活とは、人生の終わりに向けた活動の略語で、遺言といった財産承継の準備や治療方針の宣言、葬儀の準備等を行うことです。中でも、残された家族が相続争い(争族)にならないよう財産の引き継ぎに焦点を当てた遺言書が脚光を浴びています。今号では、相続の流れや遺言書の種類、令和2年7月10日から始まった自筆証書遺言書の法務局での保管制度、遺言信託について紹介します。

## 今話題の「遺言書」

相続の手続きは、遺言書がある場合とない場合で違いがあり、下の図ではある方が亡くなったと仮定して、相続手続きがどのように進んでいくのかを説明しています。



遺言書がない場合は、右側の流れとなり、相続人全員で遺産分割協議を行い、全員の意見を一致させ、その結果を遺産分割協議書として書面にまとめる必要があります。協議が円滑に進まなければ財産の引き継ぎができず、相続税の申告・納税期限(原則相続発生から10か月以内)に間に合わないなどの懸念があります。この懸念を払拭し、手続きを円滑に進める手立てとして期待されているのが遺言書です。

左側の流れは遺言書がある場合で、一般的に多く使われている公正証書遺言書と自筆証書遺言書の他に、秘密証書遺言書等があります。いずれの遺言書も財産の引き継ぎ方が決められていることにはなりますが、遺言書を使って相続の手続きに着手するに際して違いがあります。

公正証書遺言書は、遺言者が死亡した後はそのまま手続きに使用できるのに対し、自身や身内で保管する自筆証書遺言書と秘密証書遺言書の場合には、家庭裁判所の検認(遺言書の現状を確認し保存を確実にするための手続き)を受ける必要があります。仮に検認のないまま金融機関や不動産の所有者名義変更のために法務局に持ちこ

ゝ込んでも受け付けてもらえません。なお、秘密証書遺言書の利用の数は僅少です。

検認の手続きは、遺言書の保管を任されていた方や発見された方が、家庭裁判所に検認の申し立てをすることから始まり、申し立ての準備から検認が完了するまで2~3か月を要することが一般的です。この間相続手続きはもちろん、相続税の申告の準備もほとんど着手できないこととなります。また、検認は遺言書の有効、無効の判定をするものではないので留意が必要です。

## 法務局での自筆証書遺言書の保管制度がスタート

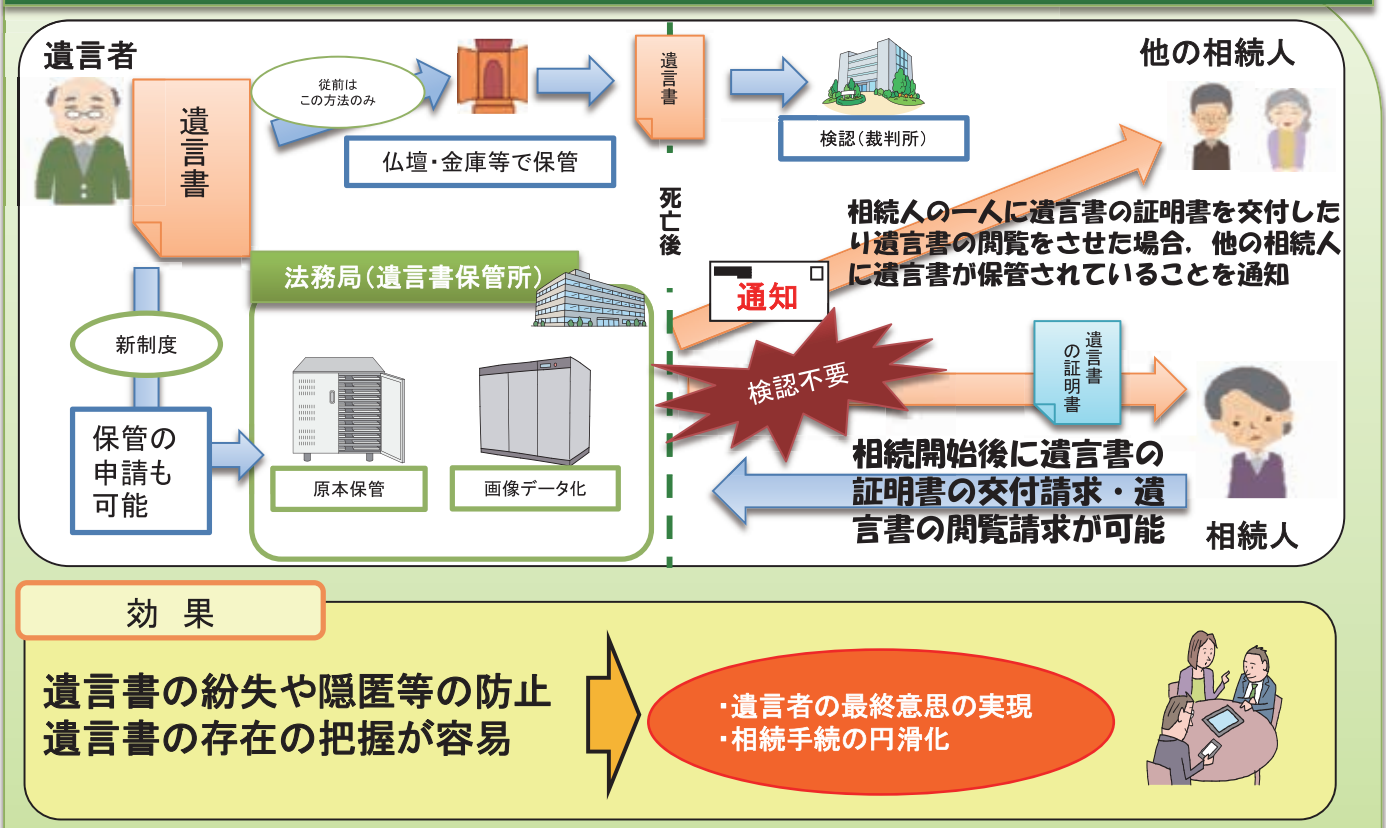
6頁で紹介した自筆証書遺言書を遺言書保管所(法務局)で預かる制度が、令和2年7月10日から始まりました。

この制度は、自筆証書遺言書があまり活用されていないことから、使いやすい自筆証書遺言書の制度を整えようという趣旨で創設されたものです。同保管制度を利用する場合は、予約した日時に自身が作成した自筆証書遺言書の原本や所定の書類を自ら法務局へ持参し、保管申請を行います。手続きが終了すると「保管証」を渡されるので、この「保管証」を信頼できる親族等に預けると、自筆証書遺言書を作成した事実を伝えておくことができます。

作成にあたっては、法務省のホームページ「法務局における自筆証書遺言書保管制度について」([http://www.moj.go.jp/MINJI/minji03\\_00051.html](http://www.moj.go.jp/MINJI/minji03_00051.html))で、様式について注意事項が掲載されているので参考にしてください。併せて、ホームページには「保管された遺言書の有効性を保証するものではありません」と掲載されている他、法務局では遺言の内容の審査はしてもらえないこと、遺言書の作成に関する相談には一切応じられないこととなっているのでご留意ください。

また、保管制度を利用した場合、検認は必要ありませんが、相続手続きに着手するためには法務局で遺言書情報証明書等を発行してもらう必要があります。

### ○法務局における自筆証書遺言に係る遺言書の保管制度の創設



出典：法務省ウェブサイト (<http://www.moj.go.jp/content/001318081.pdf>)

同保管制度は、自身で書いた遺言書を自身で保管する場合と比較すると、費用(遺言書の保管の申請:3,900円)が必要になりますが、形式不備による無効の恐れを防げるうえ、原本は法務局に預けられますので、紛失や隠匿、改ざんなどの恐れはなくなります。

川崎市内で取り扱いをしているのは、川崎駅近隣の横浜地方法務局川崎支局です。新百合ヶ丘駅近隣の麻生出張所では取り扱っておりませんので、ご注意ください。

## 信頼度と相続手続きの利便性の高い公正証書遺言書

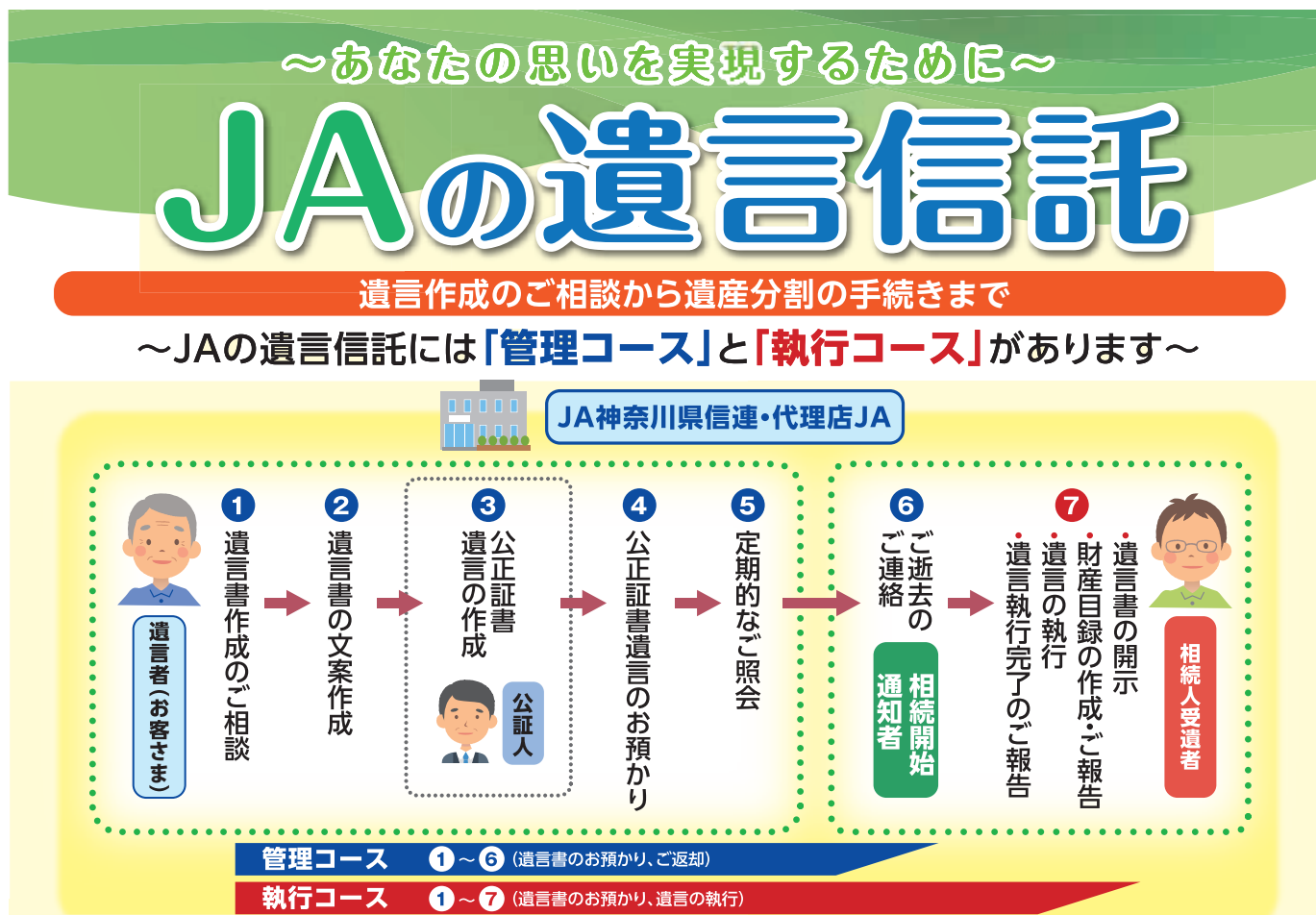
公正証書遺言書は、作成時に公証人と証人2名が立ち会い、遺言の内容が遺言者の意向に基づくものであることを確認します。公証人という法律の専門家が書面を作成するので形式不備の恐れはなく、原本は公証役場で保管。検認も不要で、遺言書の中では最も確実性が高い遺言の方式といわれています。

作成には、戸籍謄本や所有不動産の資料等をそろえるといった準備に多少の時日や手間の他、公証人手数料等の費用負担がありますが、平穏な資産承継のためにも必要な時間と費用ではないでしょうか。

### JAの遺言信託

遺言書の作成を思い立ったとき、「どのように書けば良いのか」「どんなことに気を付けたら良いか」といった悩みの解消に役に立てるのがJAの遺言信託です。当JAは、神奈川県信用農業協同組合連合会(JA 神奈川県信連)の信託代理店として、遺言信託などを取り扱っています。

遺言を考える方々の家族、親族の事情や背景、所有する土地や建物、金融資産など内容は千差万別です。皆さまの諸事情を伺いながら、一般的に留意すべき事項をご案内し、疑問に答える形で相談を重ね、皆さまの平穏な資産の承継を目指して、公正証書遺言書の作成をお手伝いする仕組みとなっています。



遺言信託は、遺言書の作成の相談に始まり、文案の作成、公証役場での公正証書遺言書の作成と進めていきます。公正証書遺言書の作成にあたって必要となる証人2名はJAでお引き受けすることができ、完成した「正本」は遺言された方が天寿を全うするまでJA 神奈川県信連がお預かりします。

遺言についてのお気掛りなことがありましたら、お近くの店舗にお声掛けいただければ、遺言や相続に精通した職員との無料相談の場をご用意します。お気軽にお声掛けください。

\* 当組合が行う遺言信託代理業務は契約締結の媒介です。

\* JAの遺言信託をご利用いただく場合には所定の手数料が必要となります。





# 農業の楽しさ知って

## 地域の子どもたちに食農教育

市内の多くの生産者は、J Aと連携するだけでなく、自らが主体となり地域の子どもたちに農業の大切さを伝える活動を実施しています。中でも、宮前区神木の小川農園では、毎年幅広い年代の子どもたちに栽培や収穫などの農業体験を指導。6月12日は、近隣にある保育園「すきっぷドレミ園」の3歳から5歳の園児33人が、同農園の畑でキュウリの収穫体験を実施しました。

同農園は、約55㎡の畑でキュウリやトマト、エダマメなど毎年30品目以上の野菜と果樹を栽培しています。農業体験の受け入れは、もともと園主の耕平さんが地域貢献活動の一環として、近隣の小中学校からの依頼に対応していましたが、近年の農家数の減少や、食への関心の高まりなどから徐々に依頼が増加。次第に妻の良子さんと娘の智子さんも対応するようになり、昨年は幼稚園から中学生まで、15団体以上の農業体験の受け入れや出前授業に対応しました。

当日は、智子さんが園児らを畑に案内し、一人一人に手を添えながらはさみの使い方を指導。園児たちはキュウリの大きさや葉の感触に驚きながらも、丁寧に収穫



とれたてのキュウリを洗う園児

しました。同園の上田祐子園長は「収穫したキュウリはすぐに園で食べている。貴重な体験をさせていただき、小川さんたちにはとても感謝している」と話しました。智子さんは「繁忙期と重なることもあるが、楽しんでる子どもたちを見ているとこちらも癒される。大変だと思ふことはない」と笑顔で話しました。

## 市内産ジャガイモ役立てて

J Aは6月16日、麻生区黒川地区のJ Aが管理する畑で育てたジャガイモを、公益社団法人フードバンクかながわとフードバンクかわさきに寄付しました。

市内で活動するフードバンク2団体は、食品メーカーなどから規格外品などを引き取り、こども食堂や生活困窮者などに提供しています。

寄付したジャガイモは、J Aと川崎市が協力して実施している収穫体験用として準備していたもの。3月上旬に植え付けを行いました。新型コロナウイルス感染症拡大防止の観点から同体験は中止となり、新たな活用先を検討していました。両者は、経済状況の悪化から生活困窮者が増えている実情を鑑み、同団体へ寄付を申し出ました。

当日は、事前に収穫したジャガイ



フードバンクにジャガイモを寄付するJ A職員(左)

モ約200<sup>キ</sup>を、J Aと市の職員らが各事務所を訪ね、直接手渡ししました。

フードバンクかながわの藤田誠事務局長は「コロナ禍でフードバンクの利用者が増えており、貯蔵の効く食材の寄付は非常にありがたい」と話しました。

## 子どもたちのために 役職員が田植え

J Aの役職員が6月15日、麻生区黒川地区の田んぼで、食農教育で使用する教材づくりの一環として田植えを行いました。作業の様子は動画などで記録し、今後J Aが独自に制作する子ども向けの農業関連教材の内容に組み込みます。

J Aでは毎年、同田んぼで親子や近隣の小学校などに向けた食農教育を実施していましたが、今年は新型コロナウイルスの影響により全ての体験が中止。新たな田んぼの活用方法を役職員で協議し「子どもたちに地域の農業の様子が分かるオリジナルの教材を作ろう」と、準備を進めました。

当日は、原修一組合長や梶稔副組合長をはじめとした役員4人と職員合わせて8人が参加し、テンポ良く苗を植え付けました。

一連の作業は定nokameraやドローンなど、子どもたちが興味を引くような撮影手法で記録し、今後も栽培過程に応じて素材を集めな



慣れた手付きで苗を植える役員

がら、今年中の完成を目指します。

原組合長は「田植えを楽しみにしていた子どもたちを思うと残念でならないが、地域に浸透している食農教育の灯が消えないよう、役員一体となって工夫を凝らしたい」と話しました。

## 天敵製剤の効果を確認

J Aと県農業技術センターは5月29日から6月9日までの3日間、ハダニに対する天敵製剤を導入している市内の梨生産者14軒を巡回し、設置状況や効果を確認しました。

天敵製剤とは、一般的な農薬とは異なり、害虫の天敵となる昆虫や微生物など、別の生き物で駆除することを目的として製品化したものです。化学農薬に頼らず、生き物を利用する防除手法が近年注目されており、市内では主に梨生産者が試験的に導入。J Aでは、環境への影響やコスト面などの効果を検証しています。

当日は、職員と同センターの眞壁敏明主査が、昨年や今年から同製剤の設置を始めた生産者の圃場を巡回。眞壁主査は、梨栽培における害虫のハダニの発生状況や、天敵製剤として投入したミヤコカブリダニ製剤の投与状況などを確認し、今後の対策などをアドバイスしました。

昨年導入した生産者は「同製剤を導入したことで、慣行の農薬の散布回数が半分以下になり、コスト削減や作業の省力化にもつながっている」と話しました。



眞壁主査(左) から説明を受ける生産者

## 専門家を交えて獣害対策

麻生区岡上地区の岡上営農団地管理組合は6月2日、獣害対策の一環として圃場巡回を行いました。生産者とJ A職員、神奈川県担当から18人が参加し、害獣の生態などを学びました。

同地区では毎年、タヌキやアライグマ、ハクビシンなどの害獣による果樹や野菜への獣害が100件近くあり、その対策として1年ほど前から座学や巡回を行っています。

当日は、最近被害があった7か所の圃場を巡回。害獣の痕跡や自動撮影カメラ、箱わなの設置状況などを確認し、対策の効果や必要性について県の担当者からアドバイスを受けました。

また、今回は麻布大学獣医学部で動物の行動を研究している加瀬ちひろ講師が巡回に同行し、他の参加者と共に現場で被害状況を確認しました。

同管理組合の長谷川瑞英組合長は「県や同大学の協力を得ながら、獣害対策を強化して、岡上地区の農作物を少しでも多くの消費者へ届けたい」と話しました。



害獣の痕跡を確認する  
加瀬講師(手前)と生産者ら

## 援農ボランティア

### 育成に向け始動

J Aでは、都市農業における労働力不足解消を目的に、「援農ボランティア」の育成を始めます。6月30日には、本店とモスビーホールで「援農ボランティア育成講座説明会」を開き、合わせて63人の説明会希望者が参加しました。

J Aでは、ボランティアの育成に当たり、事前に生産者約500人に対しアンケートを実施。ボランティアの利用について、半数以上が利用に関心がある旨の回答を得ました。同時に、「ボランティアの知識や技術に不安がある」という意見も重視し、質の高いボランティアを育成するため、行政や既に援農制度を設けている他のJ Aなどから情報を集め、制度設計を進めました。

説明会当日は、J A職員が市内農業の現状や援農ボランティアの概要について説明。「生産者から要望が多い作業は除草や片付けが多く、収穫体験のようなイメージとは異なることもある」となどと現場の声も含めた実情を丁寧に伝えました。

参加者は「大変な作業が多くても、市内農業を守るためにできる限り手伝いたい」と話しました。同講座は、8月から来年2月まで全11回実施。来年4月以降は援農依頼を受けた後、修了生を援農ボランティアとして生産者へ紹介する予定です。



援農ボランティアについての  
説明を聞く参加者

# かわさき 散歩ナビ 鹿島田～下平間 を歩く



| 川崎市の世帯数・人口 |       | 地区別       |     | 人口      | 前月との増減 |
|------------|-------|-----------|-----|---------|--------|
| 世帯数        | ----- | 750,256   | 川崎区 | 234,002 | △30    |
| 人口         | ----- | 1,539,657 | 幸区  | 171,441 | 165    |
| 対前月増減人口    | ----- | 373       | 中原区 | 263,725 | 124    |
| 対前年同月増減人口  | ---   | 11,539    | 高津区 | 234,229 | △36    |
|            |       |           | 宮前区 | 233,807 | 66     |
|            |       |           | 多摩区 | 221,676 | 51     |
|            |       |           | 麻生区 | 180,777 | 33     |

令和2年6月1日現在 川崎市ホームページより

今回はJR横須賀線新川崎駅で下車し、街歩きへ出発します。改札を出て、右手に進み、信号を渡って左手に坂を下り、しばらく歩くと、人が集まる直売所が！のぞいてみると、旬の野菜が並んでいました。毎日多くの人が新鮮でおいしい野菜を買い求めに来るそうです。

直売所を後にし、散歩を再開します。来た道に戻ると、幼稚園の中に神社を見つけました。境内には遊具などがあり、子どもたちが元気に遊ぶ姿を眺めながら、厳かな気持ちで参拝しました。神社を後にし、街歩きを続けていると散歩している地元の方に声を掛けられました。少し話をしていると「いろいろなお店が立ち並んでいる商店街があるよ」と教

えてもらったので、早速向かってみます。

教えてもらった商店街に着き、どんなお店があるのか気になったので、散策してみるとお肉屋さんを発見。店内に入ると、ショーケースの中にはたくさんのお肉や揚げ物、手作りの惣菜なども並んでいました。その中からおいしいそうなちびコロツケとハムカツを購入しました。

次はどんな店があるかなと探しているとき、オレンジ色の看板の店を見つけました。店内に入り、たくさんの商品がある中からお土産に人気のクッキーやチョコレートケーキを購入したところで今回の街歩きは終了。皆さんも地域に根付く場所を探し、人々と交流してみたいかがですか。

〈今回の街歩きの目安〉

| 場所  | 距離   | 時間 |
|-----|------|----|
| ①⇒② | 500m | 7分 |
| ②⇒③ | 550m | 7分 |
| ③⇒④ | 30m  | 1分 |



## ラ・ベルージュ 鹿島田駅前店

4



1974年に川崎駅西口に「ロッキー洋菓子店」としてオープン。その後、鹿島田に移転し、現在は下平間で2店舗営業しています。創業以来、店内の商品は全て手作りで安心安全にこだわり続けています。

店内には約60種類のケーキや焼き菓子などが並び、旬のフルーツを使ったケーキやかわいらしい動物の創作ケーキなど、一つ一つ丁寧に仕上げられています。また、「かわさき名産品」認定銘菓のザクザクとした食感が特徴のクッキー「ガンコな職人さん」と、ほろほろとした食感がやみつきになるブルドネージュ「多摩川のしずく」など、お土産にぴったりな焼き菓子も充実しています。



おいしそうな品々



人気商品♪

『鹿島田ショコラ』は濃厚な味わいが人気のチョコレートケーキです。

所 幸区下平間135 営 9:00～19:00 (木・金・土曜日は19:30) 休 なし (ただし夏季休業、冬季休業あり)

## 田代直売所 ①



年間約50品目の農産物を露地栽培し、直売所で販売しています。夏はエダマメやキュウリ、インゲン、冬はネギやダイコンなどが店頭に並びます。7月下旬以降はトマトとピーマンがおすすめです。同区内のお弁当屋さんにも新鮮な野菜を配達しています。



朝どれ新鮮野菜！

所 幸区鹿島田2-16-36 営 8:30~売り切れ次第終了 休 不定休

## 鹿島大神 ②

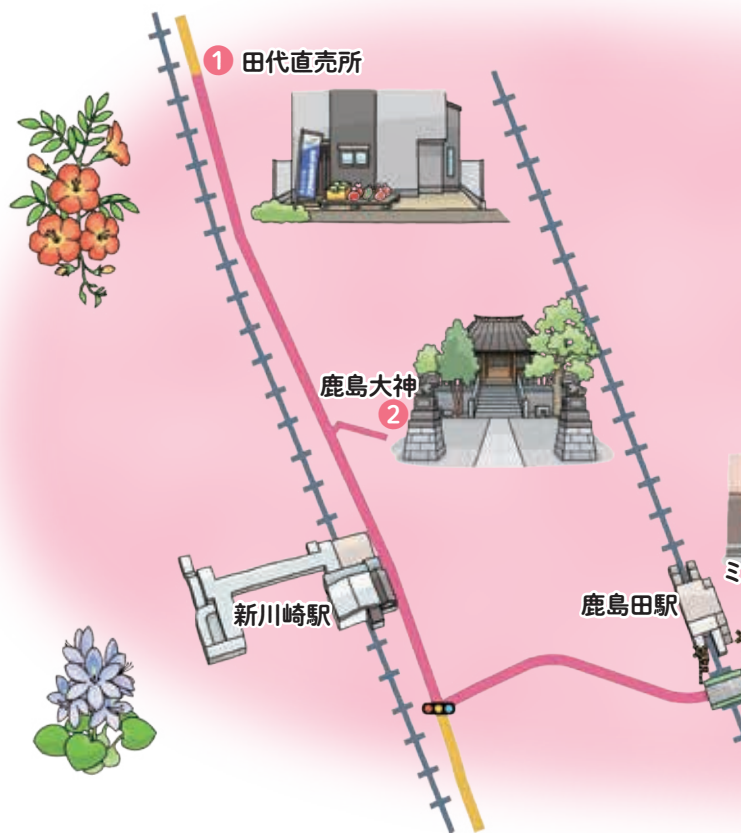


鎌倉時代、現在の鹿島田あたりに開墾に入った人々が茨城県の鹿島神宮から勧請(神の分霊を移し祭ること)して創建されたと伝えられています。開墾が進み、水田ができあがるとこれを村の鎮守鹿島大神に寄進したことから、やがて「鹿島田」という地名が生まれたといわれています。御祭神は武甕槌命。1月1日には元旦祭、7月には夏祭、10月には秋大祭など、さまざまな行事を行っています。



鹿の彫刻 !?

所 幸区鹿島田2-22-44



## ミート&デリカ つちや ③



おいしいお肉と惣菜などを提供し、品質にこだわるお肉屋さん。昼時や夕方になると地域住民を中心に多くの来店客でにぎわっています。

店内には300種類ほどの手作りの惣菜や揚げ物、お弁当が並んでいます。お客さんからは「おいしい」と大好評です。



豊富な品ぞろえ



カリッと揚がった香ばしい衣とお肉屋さんのおいしいお肉を使用した揚げ物はとてもジュシーで食べ応えがあります。



人気の揚げ物！

所 幸区鹿島田1-18-3 営 9:00~19:00 休 日曜日



# 時流を捉え販売力強化

麻生区高石 笠原 勝浩さん

20年ほど勤めた地元スーパーを退職し、18年前から農業を営んでいます。現在は、約60坪の畑で、年間50品目ほどの野菜を家族4人で栽培し、以前の勤め先や川崎北部市場に出荷しています。

就農当初は、当時まだ珍しかったズッキーニやパクチーなどの西洋野菜を中心に栽培。目新しさを好む消費者や、都内のレストランなどから注目を集めました。売り上げも順調でしたが、トマトやキュウリのような定番野菜とは違うことや、ブームや時代の流れもあつたのか、売れ行きが思うように伸びない時期もありました。

『珍しいだけ』では消費者は振り向いてくれないと考え、自身の経験を生かし、実際にスーパーの売り場へ出向いて昔の同僚などに売れ筋の情報を集めるなど、品種の選定や出荷のタイミングを慎重に検討。並行して、JAの講習会に参加したり、さまざまな資料を読み込んだりして、野菜栽培に関する知識を深めていきました。

現在主力としているカボチャは、地域に少人数の世帯が多くなったことを受け、食べきりやすいミニカボチャを栽培しています。栽培方法の改善も必要と考え、カボチャを地面に這わせるの

**FARMER'S VOICE**

現在、高石町会長と麻生防犯協会の監事を務め、地域を守ることに全力を尽くしています。毎年小学校で行う防災勉強会は、地域の子どもと触れ合うとてもいい機会です、今後も楽しみにしています。



ではなく、支柱を使いつるを上へ誘引し、立体的に栽培することで収量増加や作業の省力化につなげています。

また、4年ほど前から栽培を始めたのがミニパプリカ。国産のパプリカは非常に少なく、需要があると見込んで取り組んだ結果、予想通りカラフルな色彩が人気商品の一つになり、手応えを感じています。

今年6月からは、セサモスの出荷者登録を行いました。販路拡大だけでなく、他の生産者とのつながりも持てることが今から楽しみです。

これからも、農業にまつわるさまざまな時流を捉え、消費者に喜ばれる野菜づくりを続けたいと思います。

## 香酸かんきつについて



宮農技術顧問 北見 丘 たかし

地球温暖化などの影響もあり、川崎でもかんきつ類の栽培が増えています。香酸かんきつは、ユズのように寒さに強く、以前から栽培されていた樹種もありますが、栽培におけるバリエーションの一つとして紹介します。

### レモン類

かんきつ類の中では寒さに弱いですが、温暖化の影響で近年栽培が増えています。現在、寒さに強い「リスボン」が主流となりますが、とげの少ない「ピラフランカ」も人気です。

「マイヤーレモン」は、交配種で香りは弱いですが、耐寒性も強く完熟すると生食できるほど酸味がマイルドで、作りやすい品種です。「璃の香(リノカ)」は「日向夏」との交配種で、200gを超える大果で収量も多く、レモンの大敵である「かいよう病」に強い新品種です。「日向夏」の香りを持ち、酸味もマイルドな新ジャンルのレモンです。

### ユズ

寒さに強く、「かいよう病」と「そうか病」の防除が不要で、ヤノネカイガラムシに対する抵抗性もある非常に栽培しやすい樹種ですが、「かいよう性虎斑症」が発生することがあります。症状としては、果実に「かいよう病」と似た病斑が出ますが、原因はウイルスなので薬剤防除はできません。肥料を多めに施用したり、樹に負荷をかけないように摘果したりすることで症状は軽減できますが、ひどい場合は植え替えを検討してください。

品種としては、「木頭(キトウ)」が主流ですが、種無しやとげが少ない品種もあります。

### カボス・スタチ

いずれも8月から10月頃まで青い果実を収穫します。着色してからも、蜂蜜を加えホットレモンのように、もしくは焼酎のお湯割りなどで利用できます。

通常品種よりやや小ぶりになりますが、種無しの品種もあります。ただし、完全に種子が入らないという訳ではないので、販売の際の表現は注意しましょう。

### その他

「シークワサー」や「平兵衛酢(へべス)」、「柚香(ユコウ)」などいろいろな地方品種がありますが、現在注目を集めているのは「ジャバラ」です。花粉症に効果があるとされるナリルチンを非常に多く含有しており、特に果皮にその成分が集中している品種です。原産地の和歌山県北山村では、ジュースやジャム等の加工品が販売されています。加工品については、「じゃばら」「邪払」は商標登録されていますので、注意が必要です。

### 農薬散布上の注意事項

香酸かんきつは中晩柑と同じように、農薬使用上はかんきつ登録となりますので、温州ミカンと混植されている場合は注意が必要です。具体例を挙げますと、ジマンダイセン水和剤は、温州ミカンでは収穫30日前までの散布となっていますが、温州ミカン以外は90日前までの散布となっていますので、他の薬剤で防除してください。

#### 温州ミカン以外のかんきつの防除で注意が必要な農薬

| 農薬名                                    | 温州ミカン    | 温州ミカン以外  |
|----------------------------------------|----------|----------|
| ジマンダイセン水和剤                             | 収穫30日前まで | 収穫90日前まで |
| ペンコゼブ水和剤                               | 収穫30日前まで | 収穫90日前まで |
| エムダイファー水和剤                             | 収穫60日前まで | 収穫90日前まで |
| スプラサイド乳剤40                             | 収穫14日前まで | 収穫90日前まで |
| アプロード水和剤<br>(アプロードエースフロアブル、アプロードフロアブル) | 収穫14日前まで | 収穫45日前まで |

※JAでは、本欄で執筆している宮農技術顧問による宮農相談コーナーを開いています。病害虫被害の場合は、被害作物をお持ちいただくと助かります。開催日は22ページをご参照ください。

#### 〈宮農技術顧問〉

|       | 担当業務            | 出勤日     |
|-------|-----------------|---------|
| 志村 隆  | 花き・植木栽培指導、病害虫全般 | 月・火・木・金 |
| 吉田 敏政 | 野菜栽培指導、病害虫全般    | 月・火・水・木 |
| 衣巻 巧  | 野菜栽培指導、病害虫全般    | 月・火・木・金 |
| 北見 丘  | 果樹栽培指導、病害虫全般    | 月・水・金   |

※記載日はあくまでも基本の出勤日。行事・休暇によっては顧問不在の場合有

# 輝人 KIRABITO

## 父の「家族愛」「地域愛」を継承

高津区諏訪 鈴木 昭徳さん



諏訪ふれあいフェスティバルにて(本人右)

高津区諏訪に生まれ育ち、家族と地元を大事にする父の背中を見て育ちました。今年の6月4日に急逝した父・伸一さんは、日頃から「地の家に生まれたなら地域に尽くす事は使命」と言い「諏訪神社祭囃子保存会」会長や「川崎西ロータリークラブ」会長をはじめ「保護司」など地域活動に人生を捧げ、その姿に影響を受けてきました。

30歳を機に独立し、地域密着型の不動産会社を立ち上げると同時に「JASEレサ川崎高津地区組合員後継者の会」「諏訪青年部」「高津青年会議所」に加入し、会の長を歴任。地域のイベントや高津区民祭の運営に携ってききました。

諏訪青年部が主催する「諏訪ふれあいフェスティバル」は、35年前、地元の先輩方がゴールデンウィークに行楽地に遊びに行けない子どもたちのために



鈴木家誕生日会の様子(中央が父・伸一さん)

始めた、今も続く地元の大イベント。屋台や昔遊びコーナーなど企画から運営まで全て部員が行い、地域の子どもたちに人気の恒例行事となっています。

一番思い出深いのが、青年部長を務めた、東日本大震災の年です。多くのイベントが自粛のさなか、開催の是非が問われました。いろいろな意見がある中「開催して売り上げ全額を寄付しよう」という部員の声を受け、開催を決定。結果、フェスティバルは大盛況で地域情報紙にも取り上げられると、それを機に自粛ムードだった高津区内のイベントも一転して実施の流れに変わり、とても意義のある開催となりました。

今後も父の精神を引き継ぎ地域活動に尽力し、地元の子どもたちがずっと誇れるような温かい地域づくりをしていきます。

### PROFILE

「元気があれば何でもできる」をモットーに、何にでもチャレンジ。趣味はムエタイと自転車(マウンテンバイク)で、時々レースにも出場しています。

家族の誕生日には家族16人全員集合することが鈴木家の恒例行事です。





# 健康だより

健康科学アドバイザー ● 福田千晶

## 脱水症を予防しましょう

人間の体の60～70%は水分でできています。この水分が不足し体調不良になるのが脱水症です。暑くて汗が出ると体から水分が失われ、十分に補給されないと脱水症になります。特に炎天下での農作業などは、気を付けないと危険です。

脱水症が起きると、目まいやふらつき、頭痛、吐き気などの症状が現れます。涼しい所で休み、水分を補給します。塩分と糖分を含んだ経口補水液やスポーツドリンクもお薦めです。もしくは、梅干しと麦茶、塩あめと水などを摂取します。自力で水分が飲めないときや、けいれんや意識がもうろうとするなど重症の場合は、医療機関の受診が必要です。

脱水症は熱中症の引き金にもなります。また、血液中の水分が減ると、ドロドロになって固まりやすくなります。血の塊が脳の血管に詰まると脳梗塞、心臓の血管に詰まると心筋梗塞、肺で詰まると肺塞(そく)栓になります。命に関わる場合もありますから、予防が大切です。

脱水症の予防で大切なのは、もちろん水

分補給です。水分と一緒に塩分なども取らないと体内で水分を保持できません。まず、朝ご飯はしっかり食べて、食事からの水分と栄養、塩分も取っておきます。汗をいっぱいかく作業では、途中で小まめに水分や塩分も補給します。

高齢者は体内に保持できる水分が少なくなるので、炎天下など極度に暑い所だけでなく、室内にいても脱水症は起きるので安心はできません。また、暑い場所に慣れていない人も脱水症になりやすいので、屋外作業の新人や運動部の新入生は要注意です。風通しの悪い倉庫や体育館での作業や運動、炎天下に止めた自動車に乗ったときなども、かなり汗をかきますから、事前に水分を補給しておかないといけません。ビールなどアルコールは利尿作用があり排尿量が増え水分を補給はできませんので、大量飲酒は控えて、夕食時や入浴の前後などは麦茶や水などで水分の補給も忘れずに。



## アグリアカデミー 農業検定クイズ

日本農業検定事務局

今月のテーマ

### 「作物の保存方法」

ナス・ホウレンソウ・ジャガイモ・タマネギなど、作物の保存方法についての問題です。

#### 【問題】

作物の保存についての説明で、正しいものは次のうちどれですか。

- ① 生育中高温を好むナスは、収穫後も低温に弱いので、ラップで包み涼しい日陰の段ボール箱に入れておくと良い。
- ② ホウレンソウなど地面から立ち上がった部位を食べる野菜は縦に保存すると生育が続いていると錯覚しエネルギーを消費するので、横に保存すると良い。
- ③ 低温に弱いジャガイモは13度前後で長期間貯蔵することで、甘味が増す。
- ④ タマネギは腰高で首の部分が緩い球の方が日持ちが良い。

※解答は18ページにあります。

# セレサ通信

「かわさきの直売所マップ」をリニューアル!

「かわさきの直売所マップ」を全面リニューアル! 同マップは、市内の個人直売所をはじめ、生産者の共同直売所や大型農産物直売所「セレサモス」を多くの市民に知ってもらおうと、平成28年3月に発行しました。直売所の地図や営業時間、販売品目を掲載した同マップは、発行当初から反響を呼び、市民からは「近くに直売所があることを知ることができて良かった」「直売所巡りができて楽しい」など好評を得ています。

前回の発行から4年が経過し、JAでは新設された直売所や、新たに生産者が取り組んでいる栽培品目など、最新の市内農業の様子を伝えようとマップの全面リニューアルに着手。表紙も一新し、セレサモスオリジナルキャラクター「モスピー」が中心にプリントされたかわいらしいデザインとなっています。

掲載する直売所は184か所と前回より8か所増加。ホームページやSNSを活用する生産者については、URLやQRコードを掲載し、各直売所の最新情報にアクセスできるようにしています。

同マップは、各支店などで閲覧できる他、当JAのホームページにも掲載しています。

JAでは今後も、機関誌「セレサ」をはじめ、ホームページやInstagramを活用し、市内農業の情報発信に努めてまいります。



リニューアルした「かわさきの直売所マップ」

SNSのアカウントを持つ生産者のページ(抜粋)

## 支店だより 橘支店

所在地：高津区千年793-3  
TEL：044-766-2228



橘支店は、岩元浩支店長をはじめ新入職員まで真面目で元気な職員が多く、アットホームな雰囲気でお客さまをお迎えしています。店舗前の花壇には季節ごとに管内生産者の花を植え、来店される方の目を楽しませています。また、セレサ川崎内で最大面積を誇る店舗駐車場を生かして開催する秋の「農業まつり」は、毎年大盛況です。

今年4月に着任した岩元支店長をサポートするのは、齊藤光延副支店長。橘支店は2回目の配属で、支店管内のことならお任せです。また、2階フロアの事務室は、営農指導・生活福祉担当職員の活動拠点。橘地区全体の各組織活動に全力で取り組む2階のメンバーは、組合員に頼られる職員の集まりです。

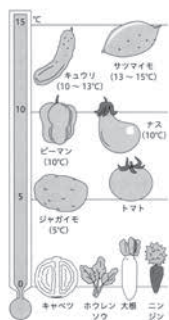
### Zoom up!

～若くて元気な渉外チーム～

手塚慎太郎渉外支店長代理を含め、平均年齢の若い渉外担当職員は5人。雨の日も風の日もバイクで営業活動する渉外担当者は、担当地区に責任を持って日々の業務にあたり、担当者がそろう事務室は、いつも活気に溢れています。また橘支店には、セレサ川崎では数少ない女性渉外担当者が在籍。他メンバーの癒しの存在になっているようです。



### 野菜の保存に最適な温度



「日本農業検定1級テキスト第一版」  
(135143144:153ページより)

長持ちするタマネギは、扁平(へんぺい)球で首がよく締まり細い形をしています。自分で栽培した物を保存する場合は、葉が枯れ始めたタイミンシグで5〜6本を麻縄などでまとめて陰干しにします。

ジャガイモは4度以下、湿度80〜90%で長期間貯蔵すると芋の中の糖化酵素が働きでんぷんが糖に変わり甘くなります。

正解は①です。  
解説：ホウレンソウのように、地面から立ち上がった部位を食べる野菜は横に寝かせておくと、生育時の習性からか、立ち上がるうとしてエネルギーを消費するので、せつかくの糖分を食べる前に失ってしまうので、縦に保存します。

### 【解答・解説】

アグリアカデミー  
〜農業検定クイズ〜

先月Instagramに投稿した写真をご紹介します。



JAセレス川崎



2020.6.5

ズッキーニは茎から横向きに実がつかます。見た目はキュウリ似でもカボチャの仲間です。



セレスモス麻生店



2020.6.16

セレスモスのエダマメはとれたて！鮮度が命なので、買ったらすぐに茹でて食べましょう。



セレスモス宮前店



2020.6.5

トウモロコシの実を大きくするために摘果したヤングコーンが皮付きで出荷されています。



JAセレス川崎



2020.6.14

セレスモスで販売している市内産のフレッシュなトマトとバジルを使ったパスタです。



セレスモス麻生店



2020.6.23

ブルーベリーや桃、スモモなど旬の果物がたくさん出荷されています。



セレスモス宮前店



2020.6.7

宮前メロンは直売所のみで販売され、市場に出回らない「幻のメロン」と呼ばれています。



JAセレス川崎



2020.6.17

さまざまな品種のブドウが8月くらいから市内の直売所やセレスモスで購入できます。



セレスモス麻生店



2020.6.27

新鮮野菜をお買い求めの際には、園芸コーナーにもぜひお立ち寄りください。



セレスモス宮前店



2020.6.23

コロンは楕円形のカボチャです。生産者の手作りポップもかわいくて魅力的です。



JA セレス川崎



【本店】  
所在地：川崎市宮前区宮崎2-13-38  
TEL：044-877-2111(代)  
ホームページ：  
<https://www.jaceresa.or.jp/>



セレスモス麻生店



所在地：川崎市麻生区黒川172  
TEL：044-989-5311  
営業時間：当面の間 10:00～15:00  
定休日：毎週水曜日、年末年始ほか  
駐車場：100台収容



セレスモス宮前店



所在地：川崎市宮前区宮崎2-1-4  
TEL：044-853-5011  
営業時間：当面の間 10:00～15:00  
定休日：毎週水曜日、年末年始ほか  
駐車場：114台収容



最新の情報は、上記のQRコードを読み取ってご覧ください。 ※セレスモスは、渋滞緩和のため開店時間を早める場合があります。また、警察署からの要請により、路上での駐車場入場待ちは一切できません。



皆さまのご感想を  
お待ちしております。

### 初めて知りました

「アグリアカデミー（農業検定クイズ）」を読んで、キュウリの栽培でカボチャ台木を使った接ぎ木苗を使うことを初めて知りました。勉強になりました。（多摩区・伊藤さん）

### タケノコが豊作！

今年はタケノコが豊作でたくさん掘れ、いろいろな方に贈って喜ばれました。（宮前区・和田さん）

### 参考になります

「わが家のレシピ」で紹介されている料理を楽しく作っています。また、「知って納得！税金講座」を読み、税について学ぶことができました。（中原区・矢島さん）

### ユークな形？

家庭菜園を始めて数年ですが、初めてこんなキュウリがありました。いつも「セレサ」を愛読しており、「ベジタブルライフ」のコーナーが好きです。（高津区・森さん）



### 投稿のお礼

たくさんのお便りありがとうございました。これからもご感想等をお待ちしております。

（JA広報課）

プレゼント付きアンケートで皆さまのご感想を募集しております。詳細は別紙案内はがきをご覧ください。今月号の締め切り 令和2年8月18日（火）まで（当日消印有効）

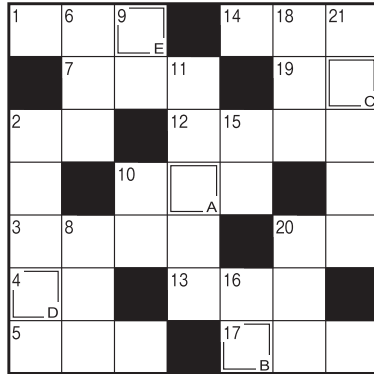
### ヨコのカギ

- 夏の夜空で打ち上げ○○が開いた
- 飲兵衛（べっ）が好きな物
- ニッケイの樹皮から作られるスパイス
- 仕事や用事の合間の空いた時間のこと
- 私は○○も育ちも東京です
- ツナ、シーザー、海藻といえば
- 指先の腹側にある筋模様
- 焼き肉のミノ、センマイといえどこの部位？
- 携帯電話を自分に向けてパシャッ！
- 力士が土俵上で取るもの
- 泳げない人が腰回りにはめます
- 職人さんに握ってもらって食べることも
- まったく派手ではありません

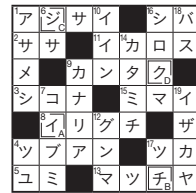


### タテのカギ

- 香りの良い薬味の一つ。ウナギのかば焼きにも振り掛けます
- 人はのためならず
- 釣り○○と一緒に海に出掛けた
- 宣伝などを書いて通行人に配ります
- 上（かみ）の反対語
- 京都の夏の代表的な行事、○○の送り火
- 原稿用紙につづること
- 10円硬貨に最も多く含まれる金属
- イスラム教の礼拝堂のこと
- 人の助けを借りずに○○で切り抜けた
- を引かれる思いでいとまを告げた



クロスワードパズル



5月のこたえ  
イチジク

「クロスワードパズル」のプレゼント懸賞は終了しました。

## 8月の運勢 モナ・カサンドラ

### ♈ おひつじ座 3/21~4/19

【全体運】運勢は良好。見晴らしのいい場所で深呼吸を。良いパワーを取り込みます。残暑見舞いなど手紙を出すのも吉  
【健康運】ジョギングやテニスで体を動かし気分爽快  
【幸運の食べ物】梨

### ♉ おうし座 4/20~5/20

【全体運】困ったトラブルも下旬には解消可能。流れに任せてクールに対応を。窓辺に風鈴をつるして涼やかな雰囲気  
【健康運】アロマテラピーなど香りを使ってハッピー  
【幸運の食べ物】エダマメ

### ♊ ふたご座 5/21~6/21

【全体運】友人とのコミュニケーションでライフスタイルが活性化。「初耳」のことにはトライして。面白い発見があるはず  
【健康運】家族と一緒に盛り上がるスポーツが◎  
【幸運の食べ物】カボチャ

### ♋ かに座 6/22~7/22

【全体運】おいしい物を食べて、のんびり過ごせば元気パワーが回復。料理や刺しゅう、ハンドメイドにツキがあります  
【健康運】無理をしないのが一番の健康法です  
【幸運の食べ物】キュウリ

### ♌ しし座 7/23~8/22

【全体運】あなたが中心になれば不可能も可能になる好調な月。リーダーシップを発揮しましょう。金運も上昇し、にっこり  
【健康運】山歩きなど景色を楽しみつつ体力づくりを  
【幸運の食べ物】オクラ

### ♍ おとめ座 8/23~9/22

【全体運】運勢は後半から上昇を開始。スロースタートでじっくり迫っていきましょう。笑顔の結果が待っています。散歩が吉  
【健康運】持病のケアとストレッチは念入り  
【幸運の食べ物】イチジク

### ♎ てんびん座 9/23~10/23

【全体運】ハブニング含みの運勢ですがうれしいどきりも。シマッタと思ったらすぐに訂正、謝罪を。丸く収まるはず  
【健康運】金魚や風鈴を眺めて涼を取りましょう  
【幸運の食べ物】トマト

### ♏ さそり座 10/24~11/22

【全体運】頭を悩ませていた問題が解決の兆しを見せています。諦めずに話し合いの機会をつくって。味方が現れそう  
【健康運】手軽な運動を毎日続けるのが大事です  
【幸運の食べ物】カマス

### ♐ いて座 11/23~12/21

【全体運】とても勢いのある好調運です。今までできなかったことにチャレンジを。道が開けていくのを実感できるはず  
【健康運】ハードなスポーツに挑戦。気力がアップ！  
【幸運の食べ物】昆布

### ♑ やぎ座 12/22~1/19

【全体運】イライラしても八つ当たりはしないよう気を付けて。運勢は下旬に入ると大きく回復。困った状況は解決へ  
【健康運】ストレッチや柔軟体操、準備運動を大切に  
【幸運の食べ物】高原レタス

### ♒ みずがめ座 1/20~2/18

【全体運】周囲からの好影響が期待できます。さまざまな人の意見に触れて。目からうろこの気付きも。歴史探訪が幸運の鍵  
【健康運】知人の勧めでくれるエクササイズを試して  
【幸運の食べ物】トウモロコシ

### ♓ うお座 2/19~3/20

【全体運】ゆとりを持って予定を立てれば良い方向へ。気持ちの余裕が柔軟な対応を可能にし、勝負強さを発揮  
【健康運】食べ過ぎに注意。食事はバランス良く  
【幸運の食べ物】イボダイ

＼おうち時間を有効活用／

『家の光』年間定期購読がはじまります！

『家の光』は「食と農」「暮らし」「協同」「家族」の4つのテーマを大切にしながら、JAを拠点に魅力的な暮らし方を提案します。JAグループならではの情報はもちろんのこと、美輪明宏さんの人生相談やくらしの工夫ワンポイントアドバイスなど内容が盛りだくさんで、誰もが楽しめる家庭雑誌となっています。年間6回の付録号も保存版で活用できると好評！この機会にぜひご愛読ください。

- 【募集期間】 令和2年8月3日(月)～9月30日(水)
- 【購読期間】 令和2年12月号～翌年11月号(年間購読)
- 【年間購読料】 8,782円(税込)
- 【決済日】 令和2年12月15日(火)
- ◇ご購入代金振替口座より引落し

※ご解約は、9月30日(水)までに最寄りのJAセレサ川崎店舗へお申し出ください。

※お問い合わせは、本店生活福祉課(TEL 044-877-2509)まで。



お気に入りが見つかる付録号  
『家の光』は各支店ロビーに置いてありますので、  
お手に取ってご覧ください。

家の光協会が特設ウェブサイト  
「家活でコロナに負けるな！」をオープン

一般社団法人家の光協会は、『家の光』の活用と自宅での活動に役立てるために、『家の光』の記事をもとにしたマスクの作り方や『ちゃぐりん』の記事をもとにした手芸や工作、牛乳を使ったドリンクの作り方の動画を「家の光ネット」で公開してきました。

今般、これらのコンテンツをさらに充実させ、JAや読者らに有益な情報を届け、記事活用を促進するため、特設ウェブサイト「家活でコロナに負けるな！」をオープンしました。

コンテンツは、以下のジャンルです。

- ① 「マスクを作って感染予防」
- ② 「おうちごはんをもっと楽しく」
- ③ 「子どもといっしょに」
- ④ 「くらしのベストアイデア集」
- ⑤ 「やさしいハンドメイド」
- ⑥ 「おうちでエクササイズ」
- ⑦ 「世界のこどもたちの絵」

ぜひ同サイトをご覧ください、「おうち時間」に活用してみてください。



<http://www.iekatsu.net>

晴れの入賞者

敬称略 ( )内住所

令和2年度川崎市果菜類立毛共進会

6月16日 市内巡回 キュウリの部 出品点数 8点  
▽特選=夏ばやし・矢澤英雄(初山)

トマトの部 出品点数 17点  
▽特選=麗妃・松井秋彦(初山)、麗夏・城所秀男(同)

令和2年度川崎市花き立毛共進会

6月17日 市内巡回 露地切花(夏の部) 出品点数 10点  
▽特選=小菊・吉田恵一(馬絹)

振り込め詐欺未然防止で感謝状

振り込め詐欺による被害を未然に防いだことで生田支店の渡邊隆志副支店長と雨宮美沙職員に6月24日、多摩警察署長より感謝状が贈られました。



感謝状を受けた渡邊副支店長と雨宮職員

知って納得！  
税金講座

NISA制度とジュニアNISAの廃止

JA全中・JAまちづくり情報センター・  
JAセレサ川崎 顧問税理士●柴原

NISA制度とは少額からの投資を行うための非課税制度です。具体的には証券会社にNISA口座を設定し、そこに上場株式等を預け入れた場合、設定年から最長5年間についてその上場株式等から得られる売却益や配当金等が非課税となるというものです。ただし、売却損はないものと見なされ特定口座等にある株式の売却益や配当金等と通算することはできません。NISA口座は毎年1口座ずつ設定することができ、各口座への預入限度額は120万円となっています(一般NISA)。

NISA制度



非課税期間が終了する5年後には口座内にある証券は特定口座や一般口座に払い出しを行うか、もしくは「ロールオーバー」を行うこととなります。ロールオーバーとは、5年間の非課税期間が満了した時点で、新たに非課税口座を設定しそこに旧非

課税口座内の株式等に移し非課税措置を継続するというものです。つまり、ロールオーバーを行えば10年間非課税措置を継続することができます。一般NISAは2023年の投資開始まで適用できます。2024年以降は今回の改正で創設された新しい制度に移行することになります。

一方、ジュニアNISAとは19歳以下であっても利用できるNISA制度です。投資対象は、一般NISAと同じく上場株式等および公募株式投資信託で、毎年80万円まで新規投資ができます(非課税期間は最長5年間)。ジュニアNISAにおいては5年の非課税期間が終了した後であっても、災害等一定の場合を除き18歳になるまでは口座内の上場株式等の配当や売却したことにより受け取った金銭の払い出しが制限されます。仮に払い出しを行ってしまうと投資開始時にさかのぼって非課税措置が取り消されます。ジュニアNISAは2023年までの投資開始まで適用できますが、今回の改正で延長されることなく2023年の投資開始分を終了します。

【報告事項】

■ 使用済農業用品・農薬の適正回収

<農業用品(廃プラスチック・廃ビニール・素焼き鉢他)>

日 程：前期…9月16日(水)、17日(木)  
後期…令和3年3月実施予定  
時間・場所：16日 9:30~15:00：黒川宮農団地管理倉庫  
17日 9:30~15:00：子母口JA書庫センター

<農薬>

日 程：9月2日(水)、令和3年1月14日(木)  
時間・場所：9:30~11:30：黒川宮農団地管理倉庫  
13:30~15:30：アグリベース

■ セレサモスオリジナル商品の発売

商 品 名：「多摩川梨羊羹」および「多摩川梨のミルク饅頭」  
発売予定日：8月1日(土)  
販売予定価格：多摩川梨羊羹 1,800円(税込)  
多摩川梨のミルク饅頭 700円(税込)

■ J A セレサ川崎農業総合展示会

日 程：8月5日(水)、19日(水)  
時間・場所：5日 10:00~15:00：セレサモス麻生店  
19日 10:00~15:00：セレサモス宮前店  
(両日とも店舗駐車場にて開催)  
展 示 内 容：①農業機械展示予約コーナー  
②農業資材展示コーナー  
③種苗展示コーナー  
④農具等即売コーナー  
⑤生活品販売コーナー  
⑥営農情報コーナー

他11項目を報告

【協議事項】

9項目を協議決定

セレサのDATA (6月30日現在)

|         |           |
|---------|-----------|
| 購買品供給高  | 2億69百万円   |
| 販売品取扱高  | 3億41百万円   |
| 施設事業契約高 | 15億34百万円  |
| 貯金      | 1兆5,221億円 |
| 貸出金     | 5,446億円   |
| 長期共済保有高 | 1兆7,079億円 |
| 年金共済保有高 | 336億円     |
| 組合員数    | 68,123人   |
| うち正組合員  | 5,355人    |
| 准組合員    | 62,768人   |

8月の営農相談コーナー

- 経済センター(宮前区有馬2-13-1)  
7日(金)、12日(水)、19日(水)、26日(水)
- パーシモン(麻生区片平2-30-15)  
4日(火)、11日(火)、18日(火)、27日(木)
- 時 間 9:00~16:00
- 相談員 JAの営農技術顧問
- その他 予約は不要です。

営業時間のご案内

- 支店窓口 平日9:00~15:00
- ATM 8:00~21:00  
※住吉支店はエレベーター設置工事に伴い、ATMの取扱い時間変更および休止させていただきます。  
期間：令和2年2月1日(土)~8月中旬頃  
平日 8:30~17:00  
土日・祝日 終日休止  
(セレサモス麻生店はローソン銀行のATMで、同店の営業時間内のみ稼働)
- 経済センター、パーシモン  
平日・土日9:00~16:30※祝日は休み
- セレサモス麻生店 10:00~15:00  
セレサモス宮前店 10:00~15:00  
※渋滞緩和のため開店時間を早める場合があります。  
(定休日：水曜日・年末年始他)

8月の相続・遺言無料相談会

3日(月) 高津支店  
5日(水) 野川支店  
17日(月) 北見方支店  
19日(水) 生田支店  
24日(月) 子母口支店  
26日(水) 栗平支店  
31日(月) 御幸支店  
時間 9:00~16:00

- 相談時間は原則1時間30分まで。相続や遺言に精通した専門の職員が親身になって分かりやすくアドバイスいたします。
- ご相談無料・予約制・秘密厳守。
- ご予約は相談会の前々営業日16:00までにお近くの支店まで。  
※開催日に都合がつかない場合は、お気軽にお近くの支店までお問い合わせください。  
※JA 神奈川県信連 信託代理店  
JA セレサ川崎 本店金融推進部  
(TEL 044-877-2140)  
当JAが行う遺言信託代理業務は契約締結の媒介です。

8月の経営相談会(法律経営)

4日(火) 9:30~11:30 向丘支店  
13:30~15:30 中原支店  
11日(火) 13:30~15:30 柿生支店  
18日(火) 9:30~11:30 橋支店  
13:30~15:30 中原支店  
25日(火) 13:30~15:30 稲田支店  
29日(土) 9:30~11:30 梶ヶ谷ビル  
相談時間は原則30分程度。予約制。  
ご予約は相談会の前営業日16:00までに各会場支店まで。  
梶ヶ谷ビルは本店資産相談課(TEL 044-877-2509)まで。  
土曜日の相談会については、ご予約がない場合は開催いたしません。

8月の休日住宅ローン相談会

29日(土) 大師支店、日吉支店、御幸支店、中原支店、住吉支店、久地駅前支店、橋支店、上作延支店、長沢支店、稲田支店、菅支店、百合丘支店、東柿生支店  
30日(日) みなみ支店、子母口支店、向丘支店、千代ヶ丘支店  
開催支店または下記ホームページからご予約のうえ、ご来場ください。  
ご予約がない方はお待ちいただくことがございます。  
※時間は9:00~15:00

8月の年金無料相談会

13日(木) 中原支店  
16日(日) 生田支店  
20日(木) 橋支店  
23日(日) 新百合丘支店  
27日(木) 小杉支店  
30日(日) 栗平支店  
開催支店または下記ホームページからご予約のうえ、ご来場ください。

8月のマイホーム・アパート新築・リフォーム相談会

29日(土) 橋支店、中原支店、日吉支店、稲田支店、菅支店、東柿生支店  
30日(日) 向丘支店、みなみ支店、千代ヶ丘支店  
※受付時間 9:00~11:00  
18日(火) セレサ不動産本社  
※受付時間 13:00~15:00  
相談時間は原則1時間程度。予約制。  
ご予約は相談会の前々営業日16:00までに各会場支店まで、セレサ不動産はセレサ不動産本社まで。  
本店資産相談課(TEL 044-877-2509)  
セレサ不動産本社(TEL 044-870-6711)  
ご予約がない場合は開催いたしません。

8月のセレササロン

新型コロナウイルス感染予防のため、セレササロンは9月まで中止させていただきます。  
お問い合わせ  
本店生活福祉課(TEL 044-877-2509)

セレササービスのご案内

セレササービス(株)は、ご葬儀ご法事など、信頼と安心・安全をモットーにまごころを込めてご奉仕いたします。  
携帯式場として、「中野島ほうさい殿」も、ご利用いただけます。  
事前相談や見積もり等承っております。  
お気軽にお問い合わせください。  
(日・祭日除く 9:00~17:00)  
フリーダイヤルみおくる こころ  
TEL 0120-3096-56  
急急のご連絡は24時間・年中無休  
http://ceresa-service.jp





野菜ソムリエ上級プロ  
KAORUの

# ベジタブル ライフ

イラスト：小林裕美子



フダンソウのプロフィール

【分類】ヒユ科

【原産地】地中海沿岸

【おいしい時期(旬)】6~10月

【主な栄養成分】β-カロテン、ビタミンE・K、カリウム、マグネシウム、葉酸、鉄、マンガン、食物繊維など

## 見分け方

葉が濃い緑色で、張り艶がある

軸がしっかりしている

軸や葉脈の色(赤・黄・ピンク・オレンジなど)が鮮やかで美しい

**×** 堅くなるのでNG  
軸が長く伸び、葉が大きく育ち過ぎたもの

切り口がみずみずしい

**パピーリーフ**  
葉が折れたり、しおれていない葉がピンと張りがあるものは新鮮

## 保存方法

保存袋やビニール袋などに入れるか、全体をラップなどで包み、冷蔵庫の野菜庫へ



**冷凍保存**  
1分程度さっとゆで、冷水に取って軽く絞る

湿らせた新聞紙やペーパータオルで包むと乾燥を防げる

調理しやすい長さで切ってラップに包み、保存袋などに入れる

## フダンソウのいろいろ

西洋種

**白茎種**

軸が白色でたけの葉は縮れていて、幅広いどんな調味料とも合う癖のなさと柔らかさが魅力



在来種

**小葉種**

葉は緑色で小さく、軸も細め。見た目はホウレンソウや小松菜に似ているが、肉厚の葉が特徴



**スイスチャード**

葉は緑色、軸と葉脈が赤・黄・ピンク・オレンジなど色鮮やかな軸がたけで、葉の縮れと肉厚さが特徴



# フダンソウ

～彩り豊かなカラフル野菜～

## フダンソウの力

**β-カロテン、ビタミンE**

抗酸化作用があり、免疫カマッパ、生活習慣病予防、風邪予防などに役立つ。β-カロテンは体内でビタミンAに変わり、視力や肌を正常に保つ働き



**葉酸、鉄**

体の隅々まで酸素を運び、貧血予防などに役立つ

**食物繊維**

血糖値の上昇を抑制し、肥満予防やダイエットに役立つ。便秘解消にも効果的



**カリウム、マグネシウム**

ナトリウムの排出を促し、血圧を正常に保つ。高血圧予防やむくみ解消に効果的。筋肉の収縮をスムーズにする働きもあり、けいれんなどの解消にも



**ビタミンK**

**マグネシウム**

**マンガン**

骨にカルシウムを沈着させる働きのあるビタミンK、マグネシウムやマンガンは骨の形成に役立つ



## 楽しみ方・食べ方のコツ

**ゆでる**

洋風、中華風、和風、どんな味付けも合う!



さっとゆでてから使うと食べやすい。栄養素が損失しやすいので「短時間でゆでる」。軸が太い場合は葉と切り分けて長めにゆでて、火の通りを均一に



軸までしんなりとした食感の煮物に。煮汁に流れた栄養素も無駄なく摂取!

**生**

スイスチャードの幼葉「パピーリーフ」は、サラダなど生で食べられる



**炒める**

オリーブ油を使いニンニクを利かせてイタリア風にさっと炒めたり、バターソテーに

## フダンソウのヒミツ

**歴史**

紀元前：地中海沿岸原産  
16~17世紀ころ：中国から日本に伝来  
現在の主流：西洋種は明治時代に導入



**ホウレンソウの仲間**

同じヒユ科の古くからホウレンソウの代用野菜の暑さに強く、ぼぼ一年を通して栽培収穫ができ、青菜類が不足する夏にも収穫できる

**名の由来**

漢字では「不断草」。葉が次々に成長し、一年を通して収穫できることが由来



さまざまな呼び名

京都 うまい菜



英名 チャード

沖縄 シスナバー

葉が大きくて肉厚、軸はたけの癖がなく柔らかいため、ホウレンソウと同じように幅広く調理可能!



# わが家の レシピ

## 材料 (5~6人分)

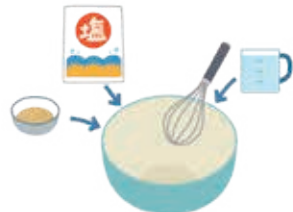
- ★ 昆布だし…大さじ1
- ★ 塩…ひとつまみ
- ★ 水…350ml
- 小麦粉…350~400g
- もずく…300g
- 紅ショウガ…150g
- サラダ油…適量
- 塩…お好みで



## もずくの天ぷら

### 作り方

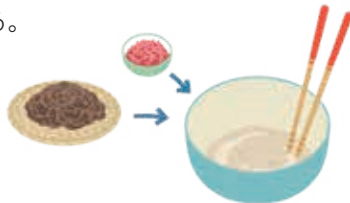
① ボウルに★を入れ、混ぜ合わせる。



② ①に小麦粉を入れ、混ぜ合わせる。



③ ②に水を切ったもずくと紅ショウガを加え、よく混ぜる。



④ サラダ油を180℃くらいに熱し、表面に敷くように③を3つかみほど入れ、1枚の平らな形にする。



⑤ ④の片面がカリッとしてきたらひっくり返し、両面がカリカリになるまで揚げる。



⑥ カリッと揚がった⑤にお好みで塩をまぶしたら、できあがり。



### ワンポイントアドバイス



宮前区東有馬 内野 次美さん

紅ショウガの量はお好みで調整してください。ただし、入れすぎると水っぽくなってしまいますので気を付けてください。油で揚げる際に、固まりで揚げるのではなく、薄く敷くようにほぐしながら入れることで火が均等に通り、カリッとした食感が楽しめます。また、もずくが浮いてくるので、箸で沈めながら揚げるによりカリッと揚がります。子どものおやつやお酒のつまみにもおすすめの一品です。