

JAセラサ川崎 機関誌

# CERESA

5月号

2019 May

No.260

特集

農業のカルチャースクール！  
指導付き体験型農園

「あぐりっこ農園」

<https://www.jaceresa.or.jp/>

# Contents

特集1 指導付き体験型農園「あぐりっこ農園」	3
PICK UP	8
川崎探検隊 上麻生を歩く	12
逸 私の好きなこと 列車で北の路線旅を満喫 高津区・澁谷 廣己さん	14
ひゅうまん 子どもたちを見守り続けて 川崎区・守屋 一男さん	15
POWER全開! 梨の魅力を子どもたちに 多摩区・斉藤 裕之さん	16
食&農 ルッコラ	17
農作業ノート ストックの切花栽培について 営農技術顧問・志村 隆	18
農協改革 & 運勢	19
mail box & クロスワードパズル	20
JAからのお知らせ & 教えてJA! Q&A広場	21
インフォメーション	22
いきいきファーマーズ 宮前区・山田 馨さん 麻生区・鈴木 博さん 麻生区・白井 基雄さん 高津区・小黒 陽子さん セレスモスからのお知らせ	23
DISH UP! ふわふわ鶏ひきハンバーグ 宮前区・柴田 優子さん	24

## 6月の行事予定

7日 (金)	第22回通常総代会事前説明会 (14時～柿生支店、14時30分～向丘支店)
10日 (月)	第22回通常総代会事前説明会 (15時30分～中原支店、16時～高津支店)
11日 (火)	第22回通常総代会事前説明会 (15時～日吉支店、16時～橘支店、生田支店)
12日 (水)	第22回通常総代会事前説明会 (15時～宮前支店、菅支店)
13日 (木)	第22回通常総代会事前説明会 (14時～みなみ支店、稲田支店)
18日 (火)	定例理事会
25日 (火)	第22回通常総代会 (13時30分～本店)

※日程等は変更されることがあります

今月の  
表紙



### 《 ホウレンソウの収穫とトマト苗の定植 》

今月の表紙は、ホウレンソウの収穫とトマト苗の定植に汗を流す多摩区栗谷の高橋光夫さん、栄子さん夫婦。

高橋さんは、90㎡ほどの畑で定番野菜を中心にプラムなどの果樹を含め年間30品目以上栽培し、両親の代から40年以上続く直売所で販売しています。

直売所は住宅地の中にあり、バス通りに面しているため、近隣住民など連日多くのお客さんでにぎわっています。中でも7月上旬から収穫予定のスイカは「大きくて甘い」と好評です。

これからの時期は、トマトやスイカなど夏野菜の栽培管理で忙しい日々が続きます。



農業のカルチャースクール！

## 指導付き体験型農園 「あぐりっこ農園」

新鮮で安全・安心な農産物が出荷されるセレスモスや個人の直売所は、開店前から多くの市民で行列を作るほど人気を集めています。同時に農作業体験を希望する市民は増加。市民農園への入園は数年待ちの状況が続くなど需要は高まっています。

J Aでは、遊休農地の有効活用や担い手不足の解消策として現在までに体験型農園を3園オープン。これまで農業に携わったことがない初心者でも気軽に始められることから家族やグループで楽しむ市民も多く、農業理解の促進が期待されています。

今号ではJ Aが行っている指導付き体験型農園「あぐりっこ農園」を紹介します。



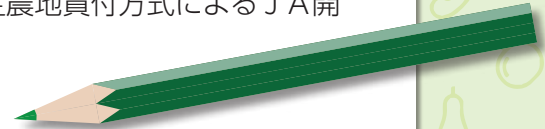
# 体験型農園とは？

体験型農園とは、年間を通して野菜の種や苗の用意から栽培方法の指導など充実したサポートが受けられ、交流イベントなどを楽しみながら、農業の体験ができる農園です。

## 開設方法は2方式

- 農園利用方式：農地所有者が開設者となる方式。開設する際の法手続きは必要なく、利用者と農園利用契約を結びます。相続税納税猶予制度を利用している場合、所有者が作付計画の作成・指導を行うため、農業経営は所有者が主として担っていると見なされ、引き続き**相続税納税猶予制度が受けられる可能性があります**。(例：農家開設型農園)
- 特定農地貸付方式：農地を所有する自治体やJA、生産者が開設者となる方式。利用者へ農地の賃借権等の設定を行うため、貸付規程の作成や農業委員会への申請が必要となります。相続税納税猶予制度を利用している場合、生産者は耕作者ではなくなるので、**猶予中の相続税を納税する義務を負います**。(例：市民農園・ふれあい農園・JA開設型農園など)

JAでは、農園利用方式による農家開設型農園の運営支援と特定農地貸付方式によるJA開設型農園の運営を行っています。



## 農家開設型農園とJA開設型農園の違い

	JAセレス川崎 体験農園	
	農家開設型農園	JA開設型農園
開設運営主体	園主	JA営農部アグリサポート課
開設方法	農園利用方式	特定農地貸付方式
相続税納税猶予制度	適用実績あり	認められない
個人区画面積	15㎡	15㎡
利用料	7,000円(月額)	7,000円(月額)
作付計画	園主が作成	JA営農部アグリサポート課が作成
栽培指導	園主(JA営農部アグリサポート課が支援)	JA営農部アグリサポート課
農具・種苗・資材	園主が用意・提供	JA営農部アグリサポート課が用意・提供
施設・設備	給水設備、残渣置き場、農具置き場、トイレ、休憩施設 <b>利用者が快適に過ごせることを重視</b>	
交流イベント	年2回程度 <b>仲間づくり、地域のコミュニティ形成につながる</b>	

## あぐりっこ農園で農園ライフを実現

J Aは平成29年4月23日、麻生区五力田にJ A開設型のあぐりっこ農園五月台をオープンしました。

これまでの市民農園と異なる充実したサポート体制により気軽に農業を楽しめると好評。同年9月2日には、宮前区馬絹で農家開設型のあぐりっこ農園宮前平、30年3月11日には高津区末長にJ A開設型のあぐりっこ農園梶ヶ谷をオープンしました。



あぐりっこ農園イメージキャラクター  
【たがやすはかせとノラ】



### 充実したサポートで新鮮な野菜を栽培できるシステムと特長

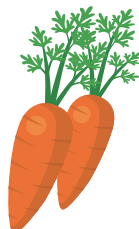
#### 初心者でも安心！

自分で農産物やスケジュールを決めることが必要な市民農園と異なり、利用者全員で同じタイミングに同じ農産物を栽培。生産者やJ A職員が直接指導を行います。



#### 手ぶらOK！

種や苗、肥料、農具など農作業に必要なものは園主またはJ Aが用意。すべて利用料金に含まれているので追加で費用はかかりません。



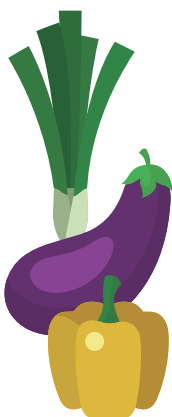
#### ベジ友づくりに！

バーベキューや収穫祭などの交流イベントを実施。セレスモスで販売している市内産農産物や同農園で栽培した農産物を利用者同士で協力しながら調理する他、野菜の重さ当てクイズなどを楽しめる企画を用意しています。



#### グループで利用OK！

休日は家族や親戚、友人と土で触れ合いながら親睦を深めることができます。お子さん自身が野菜を育てることで野菜嫌いを解消することができるかも!?



#### 講習会を開催

農具の使い方から定植、管理作業の方法について毎月講習会を実施している他、個別相談日も設けているので、困ったことや疑問に感じていることがあれば相談することができます。





## あぐりっこ農園五月台

DATA

所在地：麻生区五力田

区画数：20区画

開設主体：JA

開設方法：特定農地貸付方式

特長：小田急多摩線五月台駅徒歩約5分の場所に位置。雑木林や畑などが景観を占め、閑静でのどかな環境の中、農作業をしながらのんびり過ごすことができます。東京都に接していることから市外からの利用者もいます。



### 広い畑で楽しめる!

利用者の声

オープン時から家族で利用しています。五月台は車や人通りが少ない静かな環境の中、広い畑で農作業を楽しむことができるのが大きな魅力。休日は子どもたちと畑に来て、土いじりをしながらのんびり過ごしています。  
麻生区片平 五十住さんご家族

## あぐりっこ農園宮前平

DATA

所在地：宮前区馬絹

区画数：36区画

開設主体：園主

開設方法：農園利用方式

特長：東急田園都市線宮前平駅徒歩約7分の場所に位置。閑静な住宅地に囲まれた場所にあります。JAで初めての園主主導型体験型農園で、生産者であり園主の梅原正寿さんが栽培の指導を行っています。



### 家族で満喫!

利用者の声

家族5人で菜園ライフを満喫しています。自宅から通いやすく、必要な道具もすべて揃い便利な上に講習会や個別相談でノウハウを学び、初心者でもいろいろな野菜を栽培することができるのがうれしいです。今年は孫の大好物のトウモロコシとオクラの栽培を楽しみにしています。

宮前区有馬 若松さんご家族





## あぐりっこ農園梶ヶ谷

DATA

所在地：高津区末長

区画数：30区画

開設主体：JA

開設方法：特定農地貸付方式

特長：東急田園都市線梶が谷駅徒歩約12分の場所に位置。市立新作小学校近くの見晴らしの良い高台にあり、周辺は閑静な住宅地に囲まれています。市民農園が隣接しており、休日は多くの方が野菜づくりを楽しんでいます。



### サポートしてくれるので安心！

利用者の声

子どもたちに土に触れる機会を作りたいと思い今年3月に申し込みました！農作業の経験はありませんが、生産者の方やJA職員からサポートしてもらえるので不安はありません。夏に向けトマトとエダマメの栽培を楽しみにしています。

中原区中丸子 山本さんご家族

### 農業理解促進のその先には

都市農業は、営農していく上で農薬散布や農機利用時の騒音などに対する住民理解に対応していかなければならない難しさがあります。

一方で、住民は農と触れる機会を求めており、あぐりっこ農園の利用者の多くは地域で暮らす人々。子ども連れからお年寄りまでさまざまな世代が農園ライフを楽しんでいます。

年間を通じて実際の農作業を体験してもらうことで農業への理解を深め、新たな農業の応援団として「かわさき農業」の維持・発展に大きな手助けとなってくれるのではないのでしょうか。また、生産者にとっても農地の維持に加え、安定した収入の確保や消費者ニーズを把握できるメリットもあります。

農地の有効活用について検討されている方は、一度JAにご相談いただき、新しい農業経営の一環として体験型農園を取り入れてみてはいかがでしょうか。

あぐりっこ農園の最新情報は、JAホームページで紹介しています。

あぐりっこ農園

検索

<https://www.jaceresa.or.jp/agri/aguriconouen/>



## セレサモス麻生店11周年記念フェア

### 多くの来店者でにぎわう

セレサモス麻生店11周年記念フェアを4月19日から21日の3日間、セレサモス麻生店で行い、4800人を超える来店者でにぎわいました。

同店は、平成20年4月にオープン。毎年さまざまなイベントや特売を実施しています。来店者数は1日平均約1000人になり、平成29年3月には累計来店者数が300万人を突破しました。店内には、旬のタケノコやのらぼう菜、アスパラガスなどが棚いっぱい並べられ、収穫の春を演出しました。また、駐車場に設けた特設テントでは、提



提携JAによる特産品を買い求める来店者

携JAによる各地の特産品を販売。JAみなみ信州やJA氷見市、JAつがる弘前など5JAが出店し、特に揚げたての氷見牛カレーパンや青森県産のリンゴの詰め放題が人気を集めていました。

来店者は、気になるブースを見て回り、試食を楽しみながら普段味わえない各地の特産品を買い物袋いっぱい買い求めていました。

また、宮前店では同期間、麻生店11周年記念に合わせたフェアを開き、約4000人の来店者でにぎわいました。



リンゴの詰め放題に挑戦する来店者

## 家族で

### タケノコ掘りに挑戦

川崎南地区の子ども農業体験を4月20日、宮前区の森雄誠さんの畑で行い、13家族29人が、旬のタケノコ掘りに挑戦しました。同体験は、土に触れる機会が少ない同地区で暮らす子どもたちに食と農への関心を高めてもらおうと行っています。

はじめにJA職員から「見つけたら1足分離れた周りから掘って」と説明を受けてから竹林を探索。タケノコの頭の部分をみつけた子どもたちは「大きそうなのを見つけた」と目を輝かせながら掘りました。

午後は、ウンボの試乗や山菜採りなど農に触れ合い、楽しい休日のひとときを過ごしました。



タケノコ掘りを楽しむ家族

## 川崎南地区で

### 出張販売盛況

セレサモスでは、市内のJA店舗やイベントで出張販売を行っています。

4月4日に小向支店で行った出張販売では、開店30分前から常連客が列を作り、市内産ののらぼう菜など約20品目から目当ての品を買い求めていました。

来店客は「新鮮な野菜を近くで買えるのはうれしい」と買い物袋を両手に笑顔で話しました。

同支店がある川崎南地区には畑が少なく、市内産の農産物を買う機会が少ないため、毎月出張販売を実施。日程は23頁に掲載しています。



笑顔で野菜を買い求める来店客



## 花と緑の触れあいを満喫

4月26日と27日、多摩区生田緑地で「生田緑地・JAセレサ川崎 園芸まつり」を開き、2日間合わせて約7000人の来場者でにぎわいました。

生田緑地での開催は今年で5回目となり、当日は園芸店舗6店の他、春キャベツやタケノコ、卵などとれたての地場産農畜産物、肥料などの園芸資材を販売。一面に並べられた色とりどりの花鉢物や植木は、訪れた人々の目を楽しませました。

JAでは、より多くの人たちに農に親しむきっかけになってもらいたいとさまざまな企画を実施。園芸相談コーナーでは、来場者が購入した商品や、自身



にぎわいを見せる会場

の庭の植木に関する質問に對し、営農技術顧問が資料などを交えながら丁寧に答えました。また、昨年に引き続き実施した「家庭菜園体験コーナー」では、

会場の一面に培養土と鉢底石を用意。購入した野菜苗や花などをその場で無料配布したプランターへ植え替えをする体験ができるほど人気を集めました。パクチー苗の植え替えに挑戦した子どもは「土を入れるのが楽しかった。これから大事に育てたい」と笑顔を見せました。

JAでは今後もさまざまなイベントを通じて、市民が農に触れる機会を提供していきます。



家庭菜園体験コーナーの様子

## 実技研修で営農支援力強化

営農スキル向上プログラムを4月17日、麻生区早野の研修用畑で開き、営農担当者11人が参加しました。

同プログラムの営農担当者が基礎から知識を深め、さらなる営農支援力強化をはかることが目的。野菜の播種など実習を中心に年13回開催します。

初回の講習では、はじめに営農技術顧問が野菜栽培の基礎知識や夏秋咲きの切り花類の栽培について説明。その後畑に移り、トウモロコシの播種などを実践しました。

参加者は「生産者の力になれるように学んだことを現場で活かしたい」と意欲を見せました。



トウモロコシの播種をする職員

## 真っ赤に染まるツツジ寺

ツツジ寺として知られる宮前区神木本町の等覚院でツツジが見頃を迎えました。

等覚院には、霧島や大紫など約2000株のツツジが植栽され、特に山門から本堂への石段斜面の景観は圧巻です。

4月26日、朝から降り続いた雨が正午にやむと、午後からは多くの参拝者が来訪。「あたり一面真っ赤できれい」と笑顔を見せながら、所狭しと咲き誇るツツジを楽しんでいました。



鮮やかに赤に染まるツツジ

## 品質向上に向け知識を深める

そ業部向丘支部は4月8日、生産者の圃場で育苗巡回検討会を開き、JA職員や同部員ら19人が参加しました。

当日は、県農業技術センターと市農業技術センター、JA営農技術顧問の衣巻巧営農技術顧問が同行し、5か所の圃場を巡回。トマトやナスなどの管理状況や生育具合の確認を行いました。市の担当者は「育苗の状態も良く、防除対策もしつかりできている。これからも早めの対策を心掛けてほしい」と話しました。参加者は積極的に質問するなど今後の農作業への意欲を見せました。



圃場巡回を行う参加者

また、植木盆栽部橘支部は12日、高津区蟹ヶ谷の畑でミカンの接ぎ木講習会を行い、11人の部員が参加しました。

同講習会は15年前から毎年実施。今回は片木新作営農技術顧問が講師を務め、参加者は実践的な接ぎ木方法を学びました。片木顧問は「穂木の断面が平らになるように、角度を決めてスパッと切ることが大事」など、難しいといわれる接ぎ木のポイントを伝えました。参加者は「今回学んだことを実践し、より良い実をつけられるよう栽培管理に励みたい」と意欲を語りました。



接ぎ木をする参加者

## 枝豆教室で

### 農業体験

青壮年部向丘支部は4月20日、宮前区初山の畑で「じやがいも学校枝豆教室」を開きました。同教室は市民に農業の楽しさを知ってもらい都市農業への理解を深めてもらおうと、30年以上前から開催しているものです。

当日は子ども連れの家族など、約200名が参加。同部員より「第一関節より少し深めにマメを植えて」と指導を受けながら、種まきと水やり作業を行いました。

参加した親子は「自分たちの手で植えたエダマメを食べる日が楽しみ」と笑顔を見せました。



マメを植える参加者

## 大規模JA間で 交流深める

当JAなど15JAは4月12日、第7回大規模JA意見交換会を新横浜グレイスホテルで開きました。

同会は全国の貯金残高上位20JAで構成し、当日は合わせて40人の役員らが出席。農林中央金庫や有限責任監査法人トーマツ、農林水産省の担当者がそれぞれのテーマで講演されました。

また、公務多忙の中、吉川貴盛農水大臣も駆けつけ、日本や地域を取り巻く農業情勢などについて説明。「農水省にいつでも来ていただき、現場の声を聞かせてもらいたい」と出席者に呼び掛けました。



農業情勢を説明する吉川農水大臣

## 食農教育活性化に向けた教材を贈呈

JAでは毎年、JAバンク食農教育応援事業の一環として、農業に関する学習補助教材を市内の小学校に贈呈しています。

「農業とわたしたちのくらし」と題した同教材は、一般社団法人JAバンクアグリ・エコサポート基金が全国の小学校に向け制作。農業や食、自然環境などの情報を分かりやすくまとめた全ページオールカラーの冊子とDVDで、全国のJAを通じて配付しています。

4月10日には、原修一組合長が幸区の西御幸小学校を訪れ、同教材を平井育子校長と代表の5年生児童2人へ手渡しました。原組合長は「教材を通じて農



西御幸小学校で贈呈式を実施

業についてより深く知ってもらいたい」と話し、平井校長は「地域の農業や食の大切さを学ぶために活用していきたい」と感謝を伝えました。

教材を受け取った児童は、「おいしいお米を作れるよう、楽しく勉強していきたい」と、これからの授業に意欲を見せました。

地域の生産者やJAは、市内小学校に対し年間を通じて、農業体験で米作りや野菜の栽培を指導するなど、食農教育に協力しています。同校でも毎年、5年生がJA職員の指導により校内の田んぼで稲作を体験。補助教材の活用で、より農業理解が深まることが期待されます。



贈呈した教材本・DVD

## 新しい時代へ気持ち新たに

役員大会を4月16日、中原区の川崎市コンベンションホールで開きました。

冒頭、原修一組合長が「令和という新しい時代を、皆さんと一緒に力強い一歩を踏み出していきたい」とあいさつ。続けて、主要事業計画や自己改革の取り組みなどについて映像で確認し、全役職員が各事業目標の必達に向けて気持ちを新たにしました。

また、今年度は乾杯に禅寺丸柿スパークリングワイン、料理にはセレスサモスに出荷されている野菜を使用。地場産の味を堪能しながら親睦を深めました。

## 新採用職員37人に辞令を交付

新採用職員辞令交付式を4月1日、本店で行い、原修一組合長が新採用職員37人に1人ずつ辞令を手渡しました。

原組合長は「社会人としての責任を持つて仕事に取り組んでほしい」と激励。新採用職員を代表して小杉支店の渡辺龍司職員が「研修で学んだことを活かし、さらに自己研鑽に励み、JAの発展と地域貢献ができるよう精一



原組合長の話を熱心に聴く役員

杯頭張ります」と力強く誓いの言葉を述べました。



原組合長から辞令を受ける新採用職員

# 川崎探検隊

## 上麻生

### を歩く

地域に親しまれる場所を訪ねる



#### 上麻生

麻生区の南東部に位置し、小田急線が走る多摩丘陵地帯。近くに流れる麻生川では春になると桜が楽しめる。かつては田畑が点在する自然豊かな地域であったが、現在は住宅や公園、学校が多く立ち並んでいる。



今回は小田急小田原線柿生駅で下車し、南口から街歩きへ出発します。  
改札を出て、まっすぐ歩くと目の前に「とん鈴」の看板を見つけた。ちょうどお昼の時間だったので、こちらで店主おすすめの「一口」スかつ定食をいただきました。お腹を満たし、再び歩き進めると、ミツバチに到着。店内をのぞき、人気の「禅寺丸の柿ワインケーキ」をお土産に購入しました。店を後にし、街歩きを再開します。すると、「禅寺丸本舗」ののぼり旗が！店内には日本最古の甘柿を使った和菓子などがずらりと並び、お土産に店主おすすめの「禅寺丸最中」を購入しました。次はどこに行こうかと考えてい

ると、地元の方が「柿生中学校の1階に珍しい史料館があるよ」と教えてくれたので早速訪ねることにします。中学校に到着し、中に入ると、数多くの歴史的遺産や貴重な文化遺産などの展示室になっていました。担当の方から「月讀神社にも行っておいで」と地元の神社を教えてくださいましたので、行ってみることにします。しばらく住宅街を歩くと、立派な鳥居を発見！鳥居をくぐり、108段の石段を上ると本殿に着きました。近くには幼稚園もあり、子どもたちの元気な声を聞きながら参拝したところで今回の街歩きは終了。地元に残る歴史を感じ、地域に親しまれる店を訪ねた一日となりました。



### 5 月讀神社

郷土文化財を保存し、展示や公開、社会科教科書に登場する資料の実物展示などを行っています。縄文時代～弥生時代の土器・石器や明治時代の小学校の教科書などの実物に触れることもできます



#### 明治時代の教科書



珍しい展示物がいっぱい！



天文3年9月29日亀井城の卯の方に社殿を建立し、1尺1寸8分の尊像を奉安したのが創始。明治43年4月、内務省神社局は神社の合併を奨めたので、大正5年7月11日に上

麻生熊野神社と白山神社、下麻生日枝神社を合祀、同時に指定村社麻生神社になりましたが、昭和8年2月に月讀神社の社号は全国的にも極めて稀なことから再び元の「月讀神社」と称えることになりました。祭神は月夜見尊で、主な年間行事としては7月11日には合祀祭、9月には例大祭、11月には七五三などを行っています

所 麻生区上麻生7-38-4



108段の石段!?

近郷近地に有名だった樹齢450年の「月讀様の大松」は昭和39年に落雷で枯れてしまいましたが、「煩惱を覚ます108の石段」は今も氏子の手で保たれています

## 2 ミツバチ



1974年に創業し、地域住民に親しまれているケーキとパンの店。店内に並ぶ100種類を超えるケーキや洋菓子などはすべて手作りです。こちらのケーキやパンはセレスモス麻生店でも販売しています

### 豊富な品ぞろえ



国産小麦や国産バターなど原料から厳選し、確かなおいしさと安全を提供しています。誕生日や記念日などのデコレーションケーキの注文も承っています

お土産におすすめ♪



日本最古の甘柿「禅寺丸柿」を使った「禅寺丸の柿ワインケーキ」は日々熟成していくので、味の変化を楽しめます。また、毎日店頭に並ぶ「焼きたてのカヌレ」もお土産におすすめです

所 麻生区上麻生5-43-11 営 9:30~18:00 休 水曜日

## 3 禅寺丸本舗



「禅寺丸柿や地域の名前を残したい」との思いから店の名前を禅寺丸本舗と名付けました。1997年5月にオープンし、素材は国産にこだわり、和菓子の命ともいえる餡には、小豆の皮を丸ごと使うことにより、小豆本来の風味豊かな餡に仕上がります

店内には約30種類の生菓子や焼菓子などを販売しています。季節を感じてもらえるように旬の食材を使用した生菓子作りにチャレンジしています。春夏秋冬それぞれに旬の食材が持つ新鮮なおいしさをお楽しみください。



5月下旬からは宇治抹茶味の「水ようかん」と、くずと抹茶をミックスさせた「抹茶ふわわり」がおすすめです



神奈川名産・禅寺丸柿に見立てた愛らしく芳ばしい最中皮で上品な甘さの自家製餡を包んだ禅寺丸最中(後方)は2012年にかわさき名産品にも認定されています。また、

口だけのよい生地であっぴりの上質の自家製餡と黄金色の大粒の栗を挟んだ麻生焼き(前方真ん中)などはお土産に人気の商品です

所 麻生区上麻生6-39-33 営 9:00~18:00 休 なし

人気商品♪

## 1 とん鈴



### 人気のロースかつ定食



肉の脂の旨味が引き出され、箸で切れるほどしっとりとした食感が特徴。そのまま食べて、その後に好みに合わせて岩塩やオリジナルソース、ポン酢で楽しむのがおすすめです

創業40年以上の地元の方から愛されているとんかつ屋。特上ロースかつ定食やヒレかつ定食などの50種類以上のメニューが揃っています。平日でもおいしいとんかつを求め、店内は多くの来店客でにぎわっています

所 麻生区上麻生5-44-37 休 水曜日(祝日の場合は営業、翌日休み)

営 11:00~15:00(ラストオーダー14:30)、17:00~21:45(ラストオーダー21:15)



こだわりの品々

## 4 柿生郷土史料館



「地域住民の遺跡や歴史的遺産、貴重な民俗資料を守りたい」との思いと「郷土に対する思いを育みたい」との思いが一体となり、2010年に開館しました

### 川崎市文化財!!



昭和63年2月19日、川崎市文化財重要歴史記念物に指定された「豊臣秀吉 御禁制(複製)」も展示されています。禁制とは支配者が民衆に対して、禁止事項を広く知らせるために作成した文書で、一般民衆に周知徹底させるために木札を墨書して人目につきやすいところに掲げられたものです。この御禁制は戦国時代末期の麻生区の姿を考えることのできる重要な歴史資料であり、この一枚の紙から多くの歴史的事実が判明されることとなります

所 麻生区上麻生6-40-1 川崎市立柿生中学校 1階内

営 奇数月 毎週日曜日 10:00~15:00 偶数月 毎週土曜日 10:00~15:00



私の好きなこと

# 列車で 北の路線旅を満喫



幼い頃から鉄道が好きで、大学時代は、長期休みを利用して北海道の幹線と地方交通線をフリーパス片手に旅をしていました。卒業後50年間遠ざかりましたが、3年前に北海道の赤字路線が廃止されるニュースを見て、かつて訪れた路線への思いが再燃。以来、年3回道内の路線を巡る旅に出掛けています。

道内の路線は、平野や海岸沿いなどあらゆる景色を堪能できる他、ディーゼル列車独特のエンジン音と揺れを体全体で感じることができると大きな魅力です。

これまで回った路線は30以上です。特に印象に残っているのは来年5月に廃止予定の札沼線北海道医療大学駅から新十津川駅間にある豊ヶ丘駅（写真右上）。1日1回しか停車せず、タクシー運転手も迷うほどの秘境駅です。チャンスが少ない中最高の瞬間を目にしようと車で先回りし、氷点下の中を列車が来るまで辛抱。吹雪の中から列車が姿を現し、無人のホームに着した時の映画のワンシーンのような神秘的な光景は一生忘れません。

これからも時間が許す限り、多くの路線と駅を巡る予定です。

## PROFILE

高津区末長  
**澁谷 廣己さん**

路線巡りの他、鉄道模型製作と2カ月に1度妻との旅行を楽しんでいます。旅行の際は必ず鉄道スポットを訪れ風景などを満喫。妻の理解に感謝しています。



# ひゅうまん HUMAN



## 子どもたちを見守り続けて

川崎区浅田 守屋 一男さん

40年ほど前に、息子と子ども会の野球部の練習風景を見学した際、「子ども会の仕事を手伝ってほしい」と声を掛けられました。それまで地域との関わりはあまりなく、仕事と両立できるか不安もありましたが、「子どもたちのために」と引き受けました。

子ども会の役員を務める傍ら、スポーツが好きだったこともあり、小学生女子バレーボール部のコーチを頼まれ、休日は子どもたちの指導に力を注ぎました。最初はサーブやレシーブができない子どもたちも月日を重ねるごとに上達し、高学年になる頃には中心選手として試合で活躍。バレーボールを通じて地域の子どもの成長を実感することができました。

また、毎年5月に行われる日枝神社のお祭りでは子ども神輿と山車の役員を担うとともに、去年か

ら宮神輿の高張提灯役を務めています。さらに町内会の盆踊りを盛り上げるため子ども会で模擬店を出店しようとお母さん方と準備を進めるなど、休む暇はありませんが、子どもたちが楽しんでる姿を見ると疲れも吹き飛びます。

町内の子ども会の活動に励む傍ら、毎年八ヶ岳で行う川崎区子ども会リーダー研修に同行。他の地域の役員と交流を深めるとともに、子どもたちにリーダーとしての役割をアドバイスしています。

一時、育成会長として子どもたちの成長を見守ってきましたが、15年前に後任に引き継ぎ、現在はこれまでの経験を活かして若い人たちのサポートに徹しています。

これからも体が元気な限り、子どもたちとのふれあいを深めるとともに地域で見守る活動に協力していきたいです。

# POWER 全開!

## 『梨の魅力子どもたちに』

多摩区堰 齊藤裕之さん



父が亡くなったことをきっかけに農業を始めて5年。造園業の傍ら、家族5人で10坪ほどの梨畑で豊水やあきづきなど7品種を栽培し、自宅前で直売と地方発送をしています。

幼い頃から授粉や収穫などの手伝いをしていましたが、実際に自分が中心になり栽培管理を担うようになると分からないことが多く、JAの果樹栽培講習会や先輩の梨園に訪れ、実際の様子を見学するなど研鑽に励んでいます。

造園業との両立を目指しながら行う梨栽培ですが、造園の仕事は梨の作業と重なるお盆前になると休む間がないほど忙しく、梨の消毒時期と

重なり数日防除が遅れ、収穫前に大きな被害が出たこともありました。失敗と疲労から落ち込みましたが、家族や常連客からの励みの言葉が支えとなり乗り越えることができました。

栽培と並行して、3年前からは長年先輩方が地域の産業である梨の魅力を子どもたちに伝えようとして行っている学校の授業に協力。年3回、市立久地小学校の3年生約200人に、授粉や袋掛け体験の指導をしています。当初は、未熟な自分が伝えられるか不安もありましたが、近隣の仲間2人が応援に来てくれる他、果樹栽培講習会の資料を読み直し、自信を持って子どもたちを迎えています。

授業では、子どもたちに負けないよう元気良く声を出しながら、梨の栽培方法などについて説明。子どもたちの「梨にはなぜ青と赤があるのか」といった突拍子もない質問に驚きながらも、興味を持ってくれたことがうれしく、時間が許す限り質問に答えながら園内を案内しています。

11月になると、子どもたちはこれまで梨園で学んだことを授業参観で発表。後日、先生から発表を通じて梨の魅力が子どもから保護者へ伝わったと聞き、手応えを感じています。

今後子どもたちに梨の魅力を伝えるとともに、造園業との両立と良質な梨の栽培を目指していきます。



### Power's Voice

子どもの頃から地域のお祭りが好きでよく友人や親と参加していました。2年ほど前からは、先輩に誘われ堰太鼓連とお囃子連に加入。盆踊りなど地域のお祭りで披露するため日々練習に励んでいます。





NOU



SHOKU



# ルッコラ

アブラナ科キバナスズシロ属のハーブで、原産は地中海沿岸。

古代ギリシャ・ローマ時代から栽培が行われており、日本ではイタリア料理の普及とともに一般に知られるようになりまし。英語やフランス語では「ロケット」と呼ばれています。日本では「ルッコラ」というイタリア名の方が一般的に知られています。和名では「キバナスズシロ」と名付けられています。

保存の際は、ポリ袋などに入れて冷蔵庫で保存し、早めに食べるようにしましょう。また、根元を下にしてなるべく立てて保存する方がよいとされています。



## ルッコラとダイコンのサラダ



### 材料(4人分)

- ルッコラ……………1袋
- ダイコン……………1/3本
- ★ 塩……………適量
- ★ ツナ……………1缶
- ★ マヨネーズ……………大さじ4
- ★ 醤油……………小さじ1/2

### 作り方

- ①ルッコラは一口大の大きさに、ダイコンは細切りにする。
- ②ダイコンは軽く塩を振り、しんなりするまで少しおいておく。
- ③②とルッコラ、★を混ぜ合わせたら、できあがり。

サラダや肉料理の付け合わせとして使われることが多いルッコラ。ごまのような香りと、ピリツとした辛味が特徴です。ピザやカルパッチョなどイタリア料理で使われることが多いですが、おしゃやれでおいしいだけでなく、栄養をたっぷりと含んだ緑黄色野菜です。

ルッコラは、各地で年中栽培されていますが、地中海沿岸の気候に近い春と秋に多く栽培されています。

ルッコラは、ベータカロテンやビタミンCが豊富に含まれています。ピタミンCは、ホウレンソウの2〜3倍も含まれており、風邪の予防や疲労回復に効果的です。辛み成分のアリルイソチオシアネートには強い抗

酸化作用があり、がんや血栓を予防する効果があるといわれています。辛み成分のさわやかな香りは料理の風味をアップさせ、食欲不振や胃もたれの解消にも一役買ってくれます。

地中海地方では、古くから栄養豊富な食材として知られ、クレオパトラが美しさを保つために好んでルッコラを食べたといわれています。

購入の際は、緑色が鮮やかで茎がシャキツとしているものを選びましょう。黄色っぽくなっているものは鮮度が落ちてきている証拠です。葉の色が濃いほど辛みなどの風味が強く、若芽で茎が細いものは風味がソフトな傾向にあります。用途や好みによって使い分けましょう。



# ストックの切花栽培について



営農技術顧問 志村 隆

## 特性

ストックは香りよく、冬から春にかけて季節感のある切花として人気があり、仏花用だけでなく花束、ホームユースなど幅広く使われています。



## 品種

- スプレータイプ：カルテットシリーズ(ピンク、チェリー、ホワイト)
- 中生一本立：アイアンシリーズ(ピンク、ローズ、ホワイトなど)
- 分枝ストック：ファミリーシリーズ(ホワイト、ピンク、マリンなど)

## 土づくり

- 栽培適地：日当たり、排水よくなお肥沃で、土壌はややアルカリ性が適地です。
- 土壌消毒：ガスタードなどで土壌消毒します。
- 元肥施肥：完熟堆肥200kg、CDU555号11kg、タイニー10kg、燐酸肥料1kg/a

## 育苗

- 播種時期：8月上旬～8月下旬(ハウス無加温栽培)、8月下旬～9月上旬(トンネル栽培)
- 播種方法：プラグトレイ200穴に3～4粒をまき、播種後はベンチ上で寒冷紗を被覆します。
- 八重咲鑑別：発芽が早く生育量の大きいもので子葉は色淡く、葉は楕円形で長いものを選びます。

## <栽培暦>

月	1			2			3			4			5			6			7			8			9			10			11			12		
	上	中	下	上	中	下	上	中	下	上	中	下	上	中	下	上	中	下	上	中	下	上	中	下	上	中	下	上	中	下	上	中	下			
主な作業																ハウス栽培			トンネル栽培			○	○		×											

○：播種、×：定植、□：収穫時期

## 定植

- 定植時期：9月上旬～下旬(ハウス栽培)  
9月下旬～10月上旬(トンネル栽培)
- 定植方法：床幅75cmの高畦に黒5穴ポリマルチを敷いて、中央を除く4条に植えます。  
本葉3枚のころ、深植えしないように定植します。
- 定植後管理：植付け後、白寒冷紗で遮光すると活着がよくなり、活着後は十分光を当てます。

## 栽培管理

- 温度管理：ハウス内は25℃以下を保つように十分に換気して、花穂の伸びすぎを防ぎます。
- 防寒方法：トンネルでも不織布を浮き掛けし、厳寒期にはユーラックカンキを被覆します。
- 灌水：生育の前半は十分灌水し、後半の発蕾後は乾かし気味で管理します。
- ネット張り：茎立ちしてきたら、フラワーネットを1段張ります。
- 摘心方法：1本立ち系ストックの分枝、側枝は早めに摘み取ります。  
分枝系ストックは本葉が10枚程度残るように、その先端部分を摘み取ります。  
スプレー系は側枝の十分な発生を確認後、頂花をピンチします。
- 追肥：11月と12月に普通化成888号を各6kg/a追肥します。

## 病虫害防除

- 炭疽病：高温多湿状態で発生しやすく、乾いている時期から薬剤の予防散布を行います。

## 収穫調整

- 採花方法：冬季では小花が6～10輪、春では5輪開花したら、株ごと引き抜き、根元で切って下葉を落とし、花持剤を使って水揚げを行います。

## <営農技術顧問>

	担当業務	出勤日
志村 隆	花き・植木栽培指導、病虫害全般	月・火・木・金
片木 新作	果樹栽培指導、病虫害全般	月・水・金
吉田 敏政	野菜栽培指導、病虫害全般	月・火・水・木
衣巻 巧	野菜栽培指導、病虫害全般	月・火・木・金

※記載日は基本の出勤日で、休暇・行事によっては不在場合があります。

※JAでは、本欄で執筆している営農技術顧問による営農相談コーナーを開いています。  
病虫害被害の場合は、被害作物をお持ちいただくと助かります。開催日は22ページをご参照ください。

# 農協改革

## 「農協改革集中推進期間」の終了にあたって

現在の農業協同組合は昭和23年（1948年）にそれまでの農業会を改組する形で設立されました。以来、JAは「総合事業力」を発揮しながら約70年にわたり地域の農業を守り、そして組合員の皆さまの豊かな生活の実現に向けて活動を続けてきました。

しかしJAグループは平成25年11月に政府の規制改革の一環として設立以来の大変革を迫られました。その後、全国のJAは平成28年4月の改正農協法の施行に伴い「農協改革・自己改革」の取り組みを進めてきたわけですが、政府が設定した「農協改革集中推進期間」は5月末で終了期限を迎えます。

そうした経過の中、当JAでは改正農協法の主旨に基づき「農業所得の増大」や「地域農業の振興」などに対して積極的な取り組みを展開し、この3年間で一定の成果を創出したことを確認しているところです。

しかし、現在のJAは時代の変化とともに、その役割などが変化していることも事実であり、当JAでは今後も「自己改革」の継続を通じてさまざまな経営課

題に対して解決策などを見出し、「全ての組合員の皆さま」と「地域」にその「必要性」を永続的に認めていただける組織として今後も強く歩みを進めてまいります。「農協改革集中推進期間」の終了にあたり、組合員の皆さまにはこれまでのご支援・ご協力にお礼申しあげますとともに、引き続き当JAを応援いただきますようお願い申し上げます。



緑豊かな「かわさき農業」を引き続き全力で支援します

## 6月の運勢 モナ・カサンドラ

### ♈ おひつじ座 3/21~4/19

【全体運】コミュニケーション運が活性化。初対面でもフランクに話し掛けるとラッキーな結果に。習い事を始めるのも◎  
【健康運】食べ過ぎ注意。消化の良い食材に注目を  
【幸運の食べ物】サンショウ

### ♉ おうし座 4/20~5/20

【全体運】のんびり構え過ぎてしまう傾向がチャリ。必要な仕事は後に回さず、早めに済ませて。気晴らしには芸術鑑賞を  
【健康運】ウォーキング吉。好影響が期待できそう  
【幸運の食べ物】インゲン

### ♊ ふたご座 5/21~6/21

【全体運】目新しいことに興味を持つと、素晴らしい展開に。好奇心を刺激されたなら、ぜひ挑戦を。イベント参加も正解  
【健康運】栄養バランスが偏りがち。改善に努めて  
【幸運の食べ物】クレソン

### ♋ かに座 6/22~7/22

【全体運】気が緩みやすい月。慣れている作業でも油断は禁物です。また、うわさや誤情報に振り回されないよう、うのみは×  
【健康運】慌てるとけがの暗示。深呼吸で冷静に  
【幸運の食べ物】ウメ

### ♌ しし座 7/23~8/22

【全体運】人間関係が広がりを見せる予感。習い事や地域の集まりなどには気軽に顔を出して。グループレジャーも幸運  
【健康運】ストレス解消には手軽な体操がお勧め  
【幸運の食べ物】ジャガイモ

### ♍ おとめ座 8/23~9/22

【全体運】思うようにならない出来事が多くなるかも。今できることに心を込めてみましょう。開運には花や樹木に触れて  
【健康運】ますます。マッサージをすると好影響大  
【幸運の食べ物】葉ショウガ

### ♎ てんびん座 9/23~10/23

【全体運】思い切りが良く、チャンスを得やすい時期。ひらめきを信じて動いて。しっかり目的意識を持つのも大事  
【健康運】疲れを感じやすい気配。休息を心掛けて  
【幸運の食べ物】パプリカ

### ♏ さそり座 10/24~11/22

【全体運】あれこれ思い悩み、暗い顔で過ごしがち。自分の本当の気持ちと正直に向き合ってみて。笑顔キープも忘れずに  
【健康運】体を動かせば、日頃の鬱憤(つつぶん)解消が可能  
【幸運の食べ物】ピロ

### ♐ いて座 11/23~12/21

【全体運】いろいろな分野に興味を感じるものの、飽きっぽくなっていくよう。手を広げ過ぎるのは避けて。観劇にはつき  
【健康運】梅雨冷えにご用心。軽い運動が開運の鍵  
【幸運の食べ物】カワハギ

### ♑ やぎ座 12/22~1/19

【全体運】何かと消極的になってしまえそう。内にこもりやすく、好機に気付かず、逃しがちです。前向きな発想を大切に  
【健康運】無理は禁物。規則正しい生活を目指して  
【幸運の食べ物】ミョウガ

### ♒ みずがめ座 1/20~2/18

【全体運】イマジネーションが豊かになる期間。お好きな創作活動に励んでみては。プレイスポットに足を運ぶのもグッド  
【健康運】スタミナが不足気味。睡眠はたっぷり  
【幸運の食べ物】カツオ

### ♓ うお座 2/19~3/20

【全体運】手抜きはトラブルを招くもと。心を込めて臨むのが好運の呼び水に。部屋の模様替えも運氣アップが期待できます  
【健康運】シェイプアップに励むと確かな手応えあり  
【幸運の食べ物】ラッキョウ



読者からの  
mail box  
おたより

### 応援しています

POWER全開！を読み、苦労を重ねている姿を見て、「頑張つて！」と声援を送りたくなりました。  
(宮前区・岩瀬さん)

### 参考になります

毎月セレサを楽しみにしています。特にDISHPUPの記事は切り抜いて保存し、活用しています。  
(麻生区・増田さん)

### ありがとうございます

先日、主人が年金を受け取ることにになり、難しい書類が多く、JAの窓口相談したところ、とても親切にわかりやすく説明してくれました。手続きもすべてしていただけたので、助かりました。  
(高津区・川口さん)

### 次回に期待！

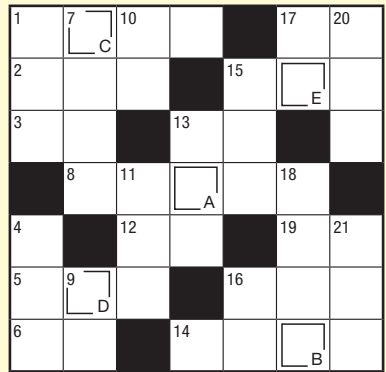
知人からいただいたのらぼう菜の種をまきました。やせてひよろひよろですが、黄色い花を咲かせてくれました。(多摩区・手塚さん)

### 新しい発見！

特集の「需要が高まる観光農園を紹介」を読み、市内のイチゴやブルーベリー狩りなどの情報を知ることができてよかったです。また、先日セレサモス麻生店に娘と一緒に買い物に行き、柔らかそうなタケノコの他、植木、切り花を購入しました。質の良い野菜や花を安く購入することができるとは、年金受給者にとっても助かります。  
(麻生区・原木さん)

### 投稿のお礼

たくさんのお便りありがとうございます。これからもご感想お待ちしております。  
(JA広報課)



クロスワードパズル



3月のこたえ  
モクレン  
応募総数33通  
当選者5人の発表は賞品の発送をもって代えさせていただきます。  
\*住所・氏名等の記入忘れがある場合は正解しても無効となりますのでご注意ください。

### タテのカギ

- 1 人に相談すると解消することも
- 4 障子やふすまをはめます
- 7 ガロのヒット曲『○○街の喫茶店』
- 9 改札やホームがあります
- 10 漢字では「茱萸」や「胡頹子」と書きます
- 11 舞台の上で演じられるもの
- 13 子守熊ともいわれるオーストラリアの動物
- 15 太陽の光がよく当たる場所
- 16 ○○遣い ○○口 ○○足
- 17 夏至は一年で最も○○が短い日
- 18 日本三景の中で一番北にあるのは
- 20 平熱よりも少し高め
- 21 人家の軒先に巣を作ることもあります

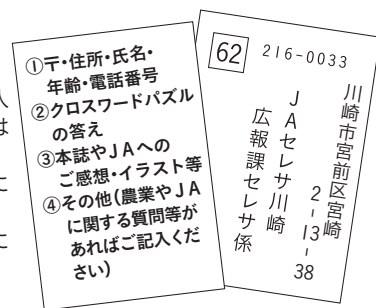
### ヨコのカギ

- 1 雨の多い時期に活躍する履き物
- 2 ネギやごま、七味唐辛子など
- 3 ショッピングモールにはたくさん並んでいます
- 5 新進○○の芸術家
- 6 吸ったり吐いたりします
- 8 融通が利かない人
- 12 父の日に、黄色い○○の花を贈る習慣もあります
- 13 物を非常に細かく砕いた状態
- 14 未熟なうちに収穫した大豆
- 15 ランチの後にうとうと
- 16 歯磨きをして予防します
- 17 もしものときのために準備しておく物。スベアともいいます
- 19 トイレレットペーパーの芯やちくわのような形のこと



### ◆ 応募方法 ◆

このコーナーでは身近な出来事など、皆さまからのお便りをお待ちしております。お便りをいただいた方およびクロスワードパズルにお答えいただいた方の中から抽選で5人の方に、セレサモス等で使える全国農協商品券1,000円分をプレゼントします。応募方法は郵送(右記を参照)またはWebサイト(QRコード読み取り)より。  
なお、写真の掲載を希望される方は、プリントを封書またはメール(info@jaceresa.or.jp)にご送付ください。  
※匿名を希望される場合は、必ずペンネームをお書き添え(Webサイトの場合はその他欄に入力)ください。  
※個人情報保護法に基づき、応募された方の個人情報は賞品発送以外には使用しません。



お寄せいただいたご感想イラスト等は本誌で掲載することがあります。

## 農業体験 田植えレンジャー 参加者募集中

親子で楽しくお米作りにチャレンジしましょう！

- 【開催日時】第1回 田植え作業  
6月15日(土)14時集合  
(16時頃解散・小雨決行)  
第2回 稲刈り 10月19日(土)  
第3回 収穫祭 12月14日(土)

※天候・生育状況により、日程や開催内容が変更となる場合がございます。

- 【参加費】無料(交通費等実費は参加者負担)  
【会場】麻生区黒川の田んぼ  
【対象】小・中学生親子40組(120人程度)  
【締切】5月31日(金)

お申込み、お問い合わせについては、JAセレサ川崎市農業振興課までご連絡ください。

TEL: 044-877-2114(平日のみ8時30分~17時)

※申込者多数の場合は抽選となります。

## 節電、環境対策への取り組み

5月1日(水)から10月31日(木)まで、当JAでは節電及び環境対策の一環として、冷房時における室内温度28℃設定とノーネクタイ・ワイシャツ等の軽装による執務を実施しております。

## グラウンドゴルフで親睦深める

大島・小田支店主催のグラウンドゴルフ大会が4月23日、川崎区小田の南部防災センター多目的広場で行われました。

今回で17回目となる大会には、地域の老人クラブのメンバーら155人が参加。開会式では野口新二理事が挨拶し、全員で準備体操後、男女合わせて8人ほどのグループに分かれ、熱戦を繰り広げました。

JAは、総合成績10位までの記念品のほか、参加賞、ホールインワン賞など多数の賞品を用意。また、セレサモスの出張販売を行うなど大会を大いに盛り上げました。



親睦を深めたグラウンドゴルフ

## 晴れの入賞者

敬称略( )内住所

### 平成31年度市施設野菜立毛共進会(4月の部)

4月2日 市内巡回 出品点数6点

▽特選=トマト・立川敏夫(黒川)

教えてJA!

# Q&A 広場

農業やJAに関する  
身近な疑問等をお寄せください



Q

先日、JAの窓口で相続対策にもなる共済があると聞いたのですが、詳しく教えてください。

A

JAでは、今年の4月から「生存給付特則付 一時払終身共済」の取り扱いを始めました。この保障は一生涯の万一保障に生前贈与の機能をプラスしたもので、内容のポイントは、①生存給付金を生前贈与としてご活用いただけます。(被共済者が生存されている場合、毎年生存給付金をお支払します)贈与契約書を作成することなく、生前贈与と同様の効果が得られます。ただし、贈与を受けた方が生存給付金とその年に贈与を受けた他の財産の価税の合計が110万円を超える場合は贈与税がかかります。②死亡共済金を相続対策にご活用いただけます。(被共済者に万一のことがあった場合、死亡共済金をお支払します)節税対策(非課税枠の活用)や納税資金対策、遺産分割対策(死亡共済金の取扱い)にも有効です。③医師による診査は必要なく、簡単な告知でお申込みいただけます。詳しくは、支店または渉外担当者にお問い合わせください。

<参考>

◎節税対策(非課税枠の活用)

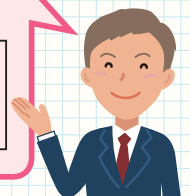
死亡共済金には、相続税の非課税枠が設けられており、現金で財産を残すより相続税額を軽減する効果があります

契約者=被共済者で死亡共済金受取人が相続人である場合

<500万円×法定相続人の数>の非課税枠が利用できます。

例:法定相続人が4人の場合、非課税枠は500万円×4人=2,000万円になります

ありがとうございます。  
参考になりました。  
早速問い合わせさせていただきます。



【報告事項】

開催結果

■平成30年度使用済農業用品・農薬の適正回収  
<廃プラ・廃ビニール・素焼き鉢>

日 程：平成30年9月5日(水)、6日(木)  
平成30年12月3日(月)

台風24号被害に伴う臨時回収  
平成31年3月6日(水)、7日(木)

場 所：黒川管理倉庫、子母口書庫センター

合 計：246件

<残農薬回収処理>

日 程：平成30年8月22日(水) 平成31年1月23日(水)

場 所：黒川管理倉庫、アグリベース

合 計：122件

■明治大学との研究契約締結

契約内容：①アスパラガス採りっさり栽培法の管内生産者への普及  
②アスパラガス採りっさり栽培法のセミナーの開催(全6回)  
③アスパラガス生産者の巡回指導

契約期間：平成31年4月1日(月)～令和2年3月31日(火)

締 結 式：平成31年3月28日(木)

記事掲載：読売新聞・神奈川新聞(4月4日版)  
タウンニュース(4月5日版)  
日本農業新聞(4月11日版)

今後実施すること

■地域農業振興大会

日 程：5月29日(水)

場 所：セレサホール飛翔

内 容：J A セレサ川崎第二次地域農業振興計画進捗状況について  
新商品開発を通じた地域活性化と農業所得向上の取り組み発表 他

他22項目を報告

10項目を協議決定

【協議事項】

セレサのDATA (4月30日現在・速報値)

購買品供給高	11億43百万円
販売品取扱高	13億29百万円
施設事業契約高	217億11百万円
貯金	1兆5,203億円
貸出金	5,417億円
長期共済保有高	1兆6,952億円
年金共済保有高	348億円
組合員数	67,862人
うち正組合員	5,472人
准組合員	62,390人

6月の年金無料相談会

- 2日(日) 柿生支店
- 16日(日) 鷺沼支店
- 18日(火) 稲田支店
- 20日(木) 菅生支店
- 25日(火) 高津支店
- 27日(木) 宮前支店
- 30日(日) みなみ支店

開催支店または下記ホームページから  
ご予約のうえ、ご来場ください。

6月の営農相談コーナー

- 経済センター  
(宮前区有馬2-13-1)  
5日(水)、12日(水)、19日(水)、  
21日(金)、26日(水)
- パーシモン  
(麻生区片平2-30-15)  
4日(火)、6日(木)、11日(火)、  
13日(木)、18日(火)、27日(木)
- 時 間 9:00~16:00
- 相談員 JAの営農技術顧問
- その他 予約は不要です。

セレササービスのご案内

セレササービス(株)は、ご葬儀ご法事など、信頼と安心・安全をモットーにまごころを込めてご奉仕いたします。

提携式場として、「中野島ほうさい殿」も、ご利用いただけます。

事前相談や見積もり等承っております。

お気軽にお問い合わせください。  
(日・祭日除く 9:00~17:00)

フリーダイヤル **0120-3096-56**

危険のご連絡は24時間・年中無休

<http://ceresa-service.jp>

6月の相続・遺言無料相談会

- 3日(月) 日吉支店
- 5日(水) 小田支店
- 10日(月) 上作延支店
- 12日(水) 中原支店
- 17日(月) 柿生支店
- 19日(水) 宮前支店
- 24日(月) 新城支店
- 26日(水) 長沢支店

時 間 9:00~16:00

・相談時間は原則1時間30分まで。  
相続や遺言に精通した専門の職員が親身になってわかりやすくアドバイスいたします。

・ご相談無料・予約制・秘密厳守。

・ご予約は相談会の前々営業日16:00までにお近くの支店まで。

※開催日に都合がつかない場合は、お気軽にお近くの支店までお問い合わせください。

※JA神奈川県信連 信託代理店  
JAセレサ川崎 本店金融推進部  
(TEL 044-877-2140)

当JAが行う遺言信託代理業務は契約締結の媒介です。

6月の経営相談会(法律経営)

- 4日(火) 13:30~15:30 中原支店
- 11日(火) 13:30~15:30 みなみ支店  
13:30~15:30 生田支店
- 18日(火) 9:30~11:30 高津支店  
13:30~15:30 中原支店
- 25日(火) 13:30~15:30 稲田支店
- 29日(土) 9:30~11:30 梶ヶ谷ビル

相談時間は原則30分程度。予約制。  
ご予約は相談会の前営業日16:00までに各会場支店の総合相談担当まで。  
(梶ヶ谷ビルは本店資産相談課まで)  
土曜日の相談会については、ご予約がない場合は開催いたしません。

6月の休日住宅ローン相談会

- 22日(土) 大島支店、鹿島田支店、  
中原支店、住吉支店、  
高津支店、梶ヶ谷支店、  
上作延支店、稲田支店、  
柿生支店
- 23日(日) みなみ支店、日吉支店、  
元住吉支店、久地駅前支店、  
野川支店、宮前支店、  
鷺沼支店、長沢支店、  
生田支店、百合丘支店、  
栗平支店

開催支店または下記ホームページから  
ご予約のうえ、ご来場ください。

ご予約がない方はお待ちいただくことが  
ございます。

※時間は9:00~16:00

6月のセレササロン

- 6日(木) 中原支店
- 12日(水) 高津支店
- 26日(水) 生田支店

● 内 容 あじさいマグネット

● 会 費 1,000円

● 対 象 おおむね60歳以上の方

お問い合わせ・お申込み

本店生活福祉課 (TEL 044-877-2509)

営業時間のご案内

- 支店窓口 平日9:00~15:00
- ATM 8:00~21:00  
(セレサモス麻生店は営業時間内の稼働)
- 経済センター  
平日・土日9:00~16:30※祝日は休み
- パーシモン  
平日・土日9:00~16:30※祝日は休み
- セレサモス麻生店  
10:00~18:00
- セレサモス宮前店  
10:00~18:00
- ※渋滞緩和のため開店時間を早める  
場合があります。  
(定休日：水曜・年末年始)





山田 馨さん



- ①宮前区平
- ②宮前店・麻生店
- ③ジャガイモ・ゴボウ・キウイフルーツなど

出荷者のコメント

野菜と果樹を年間15品目ほど栽培しています。安全でおいしい農産物を届けたいとの思いで、落ち葉などを混ぜた堆肥を施肥するなど有機栽培に取り組んでいます。おすすめは11月から出荷予定のゴボウ。やわらかくておいしいと好評です。

鈴木 博さん



- ①麻生区千代ヶ丘
- ②麻生店
- ③けん玉・透明コマ・Colors,Future! 逆立ちコマなど

出荷者のコメント

かわさき名産品の「透明コマ」などの製造販売を始めて約30年。「遊んで楽しい商品を作りたい」との思いから、ひとつひとつ丁寧に手作りしています。回すと雪化粧や夕焼けなどの富士山模様が浮き出る透明コマでぜひ遊んでみてください。

白井 基雄さん



- ①麻生区細山
- ②麻生店
- ③梅・キュウリ・ミカンなど

出荷者のコメント

野菜や梅など年間20品目以上を栽培し、特に力を入れているのは5月出荷予定の「いくたの梅」です。「白加賀」や「南高」など4種類を手掛け、お客さんからは「高品質でおいしい」と好評です。梅干しなどに最適な梅をぜひ手に取ってください。

小黒 陽子さん



- ①高津区諏訪
- ②宮前店
- ③梨・ミカンなど

出荷者のコメント

年間5品目の果樹を栽培しています。メインの梨は、「幸水」や「あきづき」など6品種栽培。家族で剪定や摘果などの作業を約1年掛けて行っています。毎年収穫した梨を楽しみにしてくれる消費者の笑顔にとてもやりがいを感じています。

①住所 ②出荷店舗 ③主な出荷品目

せれサモスからのお知らせ



せれサモス麻生店

5月下旬以降、キュウリやトマトが多く出荷される予定です。

キュウリは皮に張りがあり、とげがある品種は鋭く尖っていて、触るとチクチクするくらいのものでおすすめ。ぬか漬けやサラダ、酢の物にしてみてもいかがでしょうか。

皆さまのご来店を心よりお待ちしております。

所在地：川崎市麻生区黒川172  
電話：044-989-5311  
営業時間：(4月～10月)10:00～18:00  
※渋滞緩和のため開店時間を早める場合があります。  
定休日：毎週水曜日、年末年始他

6月の出張販売

6日(木)11:00～小向支店  
13日(木)11:00～大島支店  
20日(木)11:00～みなみ支店  
27日(木)11:00～御幸支店

お米の日

(4月から変更になりました)  
【麻生店・宮前店】  
毎週金・土・日曜日は1銘柄を2割引で販売いたします。  
※割引制度については、予告なく変更する場合があります。

☆せれサモスの駐車場について  
警察署からの要請により、路上での入場待ちは一切できません。

せれサモス宮前店

5月下旬以降、インゲンマメやキュウリが多く出荷される予定です。

インゲンマメは、食物繊維が豊富で糖質の吸収を緩やかにする他、血糖値の急激な上昇を防ぎます。保存は常温でも可能ですが、最良の状態を維持できる冷蔵後の野菜菜がおすすめです。

皆さまのご来店を心よりお待ちしております。

所在地：川崎市宮前区宮崎2-1-4  
電話：044-853-5011  
営業時間：(通年)10:00～18:00  
※渋滞緩和のため開店時間を早める場合があります。  
定休日：毎週水曜日、年末年始他



## 材料 (2人分)

- ・鶏挽き肉…300g
- ・タマネギ…1/2個
- ・パプリカ…1/4個
- ・アスパラガス…1本
- ・パン粉…大さじ2
- ・卵黄…1個
- ・甘酒…大さじ2～3
- ・塩…適量
- ・コショウ…適量
- ・サラダ油…適量
- ・ご飯…適量

### <ソース>

- ・バルサミコ酢…60ml
- ・バター…20g
- ・酒…大さじ2
- ・醤油…大さじ2
- ・砂糖…大さじ3
- ・水…大さじ2

# ふわふわ鶏ひきハンバーグ

## 作り方

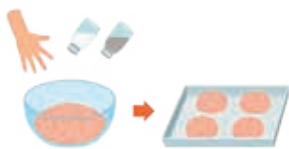
- ① タマネギはみじん切りにし、アメ色になるまで炒めて、冷ましておく。パプリカは細切り、アスパラガスは4等分に切って茹でる。



- ② ボールに挽き肉と①のタマネギを入れて混ぜた後、パン粉、卵黄、甘酒の順に入れて、混ぜ合わせる。



- ③ ②に塩とコショウを入れ、よく混ぜ合わせたら、4つに分け、平らな円型にする。



- ④ フライパンにサラダ油を熱し、両面をよく焼く。



- ⑤ お皿に④のハンバーグ、円型にしたご飯、ハンバーグと盛り付け、ソースをかけ、パプリカとアスパラガスをのせたらできあがり。



### <ソース>

- ① フライパンにバルサミコ酢とバターを入れ、弱火で少し煮詰める。



- ② ①に★を入れ、軽く煮詰める。



## ワンポイントアドバイス



宮前区宮崎 柴田 優子さん

②の工程 (ハンバーグ) でそれぞれを混ぜ合わせるときは、材料を一気に入れるのではなく、順番に一つずつ入れて混ぜ合わせるのがポイントです。また、ソースで使用するバルサミコ酢を酸味をとばした黒酢に代用してもおいしいです。ハンバーグの周りのソースは卵白を八分立てしたものです。簡単に作れて、見栄えも上品な一品なので、ぜひ作ってみてください。