

JAセレサ川崎 機関誌

# CERESA 10月号

2018 October

No.253

特集

注目したい農業技術を紹介

<http://www.jaceresa.or.jp/>

# Contents

特集 注目したい農業技術を紹介	3
PICK UP	8
川崎探検隊 小倉を歩く	12
逸 私の好きなこと 民謡と歩んで半世紀 高津区・三田 ナミさん	14
ひゅうまん 経験を活かして地域の力に 高津区・坂田 重男さん	15
POWER全開! 消費者の笑顔を農業の原動力に 多摩区・星川 幹男さん	16
食&農 シイタケ	17
農作業ノート タケノコの栽培技術について 営農技術顧問・志村 隆	18
農協改革&運勢	19
mail box & クロスワードパズル	20
JAからのお知らせ & 教えてJA! Q&A広場	21
インフォメーション	22
いきいきファーマーズ 高津区・高橋 信一さん 麻生区・横田 進さん 麻生区・斉藤 浩城さん 宮前区・小泉 富生さん セレスモスからのお知らせ	23
DISH UP! サンマとレタスのおろしポン酢かけ 多摩区・小嶋 直子さん	24

## 11月の行事予定

5日 (月)	「セレスひまわり会一泊旅行」第1班 (~6日、千葉・房総半島)
7日 (水)	「セレスひまわり会一泊旅行」第2班 (~8日、千葉・房総半島)
18日 (日)	第22回農業まつり (9時~14時、会場は各統括支店)
20日 (火)	定例理事会
23日 (金)	勤労感謝の日
26日 (月)	県農協大会 (13時~、パシフィコ横浜)

※日程等は変更されることがあります

今月の  
表紙

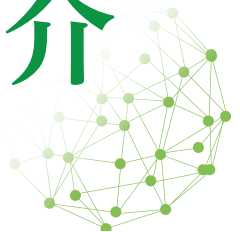


### 《シイタケの原木栽培》

今月の表紙は、シイタケの原木の天地返しを行う高津区上作延の程塚健さん。毎年山梨県からコナラの木を約2千本仕入れ、現在1万本ほど保有しています。

植菌した原木は、遮光ネットやよしずをかけて日差しを適度に調整し、夏は冷水をかけるなど温湿度の管理を徹底。天地返しや物理的に刺激を与えて菌を活性化させ、半年以上かけてシイタケを発生させます。

収穫したシイタケは、畑前で直売する他、市内の飲食店やスーパーなどへ出荷。「香りが良く肉厚でおいしい」と好評です。これからの時期も、次々と発生するシイタケの収穫と管理で忙しい毎日が続きます。



# 注目したい農業技術を紹介

新鮮で安全・安心であることはもちろん、味や目新しさなど消費者からの市内産農畜産物への期待は依然として高まっています。

消費者の多様化するニーズや食への関心が高まる中、市内の生産者は生産性や品質の向上、他生産者との差別化などを目指し、さまざまな工夫を凝らして農業収入の向上につなげています。

そこで今号では、都市農業の象徴とも言える川崎の農業の現状に沿った新たな栽培技術について紹介。今後の農業経営の参考にさせていただければと思います。



## 梨の「盛土式根圏制御栽培法」

梨の根域を制限し、木に適した生育環境にすることで収量の増加や作業の効率化などにつながる梨の「盛土式根圏制御栽培法」。栃木県の農業試験場で開発されました。

同栽培法は、木を直接地面に植えるのではなく、地面に敷いた遮根シートの上に培土を盛土して苗木を定植。定植後は、灌水装置により1日に必要な養水分量を数十回に分けて与え、梨の生育段階に合わせて樹勢や実の成長をコントロールできます。独立した培土で育てるため、乾燥や肥料濃度の調整など個別に注意が必要ですが、慣行栽培では成園化まで10年程度かかることを品種によっては2



開放感のある園内



盛土に刺して養水分を供給

年目からの収穫も可能。5年目には慣行の倍ほどの収量を確保できるといわれています。2本主枝Y字仕立てにより日当たりが良くなる他、樹高が下がり楽な姿勢で剪定や授粉などの作業を進めることができます。

また、密植栽培により、同じ面積の農地でも多くの苗木を植えられ、万が一病気がかかってもその木と土を取り換えることで最小限に被害を抑えられるなど、さまざまなメリットがあります。

現在川崎市内では2軒の生産者が導入。さらなる品質の向上や改植にともなう早期成園化とともに、新規参入や規模を拡大させる次世代の技術として期待されています。

## さらなる品質と

## 収量の向上に期待

多摩区堰 小林 明正さん

3年前に川崎市内で初めて梨の「盛土式根圏制御栽培法」を導入した小林さん。当初は限られた農地で導入する新たな栽培法に不安もありましたが、効率化と収量の増加への期待が膨らみ、約10坪の梨園に「幸水」の苗木103本を栽植して同栽培法を実施。日に日に大きく育つ木を見守りながら、管理を徹底してきました。

慣行栽培に比べると園内の見映えは歴然で、棚がないため上からの圧迫感が少なく、日当たりも良いことから明るくすっきりとして開放感が増すなどの効果を実感。



今季収穫を迎えた幸水

また、樹形を整えることでこれまでより剪定や収穫などで上を向いたりかがんで作業をすることが少なくなる他、主枝に沿って横に移動しながら直線的に作業ができるため、体への負担が減り管理がしやすくなりました。

初収穫となる昨年は325kg、今年には白紋羽病などの影響がありました。512kgの梨を収穫。作業の効率化とともに早期成園化と収量の増加につながる技術に、大きな手応えを実感しています。

着果数や肥料濃度など自農園に適した調整はまだあるものの、「結果がすぐに得られるのが魅力。生育具合を見極めながら管理を徹底し、改良を重ねたい」と、今後もより高品質な梨づくりを目指します。

## アスパラガスの「採りつきり栽培」

明治大学農学部野菜園芸学研究室と種苗会社のパイオニアエコサイエンス株式会社との共同研究により開発された、アスパラガスの「採りつきり栽培」。川崎の新たな特産品の栽培法として期待されています。

慣行のアスパラガス栽培は、寒害を防ぐために5月頃に定植し、株を養成しながら3年ほどかけて本格的な収穫が始まります。10年以上と同じ株で収穫し続けるため、病害虫防除の徹底や長期間畑が占領されてしまうデメリットがありました。

採りつきり栽培は、3月頃に専用の植え付け器を使って15センチ

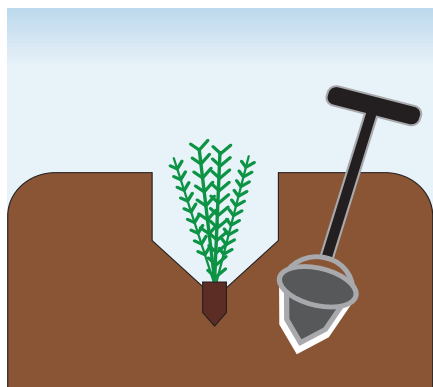


勢い良く育つアスパラガス

ほどの深さに定植。2段階に穴を空け、苗の周りに壁を作ることで寒さから守ることが出来ます。

定植後は株の養成に努め、翌年3〜5月に全て収穫。2年目以降を考えずに収穫できるため、慣行栽培に比べて1シーズンの収穫量が2倍ほどに増えるとされています。また、若い苗で育てるため病気に強く、作業負担やコスト低減につながる他、収穫後は畑にすき込んで終えるため、同じ畑で輪作が可能となります。

昨年には、同大学と川崎市が設置した「黒川地域連携協議会」で、17軒の農家が新栽培法に協力。今年の3月にセレスモスに初出荷されました。即完売となるほど好評を博していました。



専用の植え付け器で苗を定植

## 今後の主要品目の一つ

麻生区はるひ野 梅沢 正廣さん

黒川地域連携協議会のモデル事業に協力し、黒川地区の生産者とともに採りつきり栽培に取り組み梅沢さん。昨年3月に約150株の苗を植えました。

アスパラガスの栽培自体初めてでしたが、秋に消毒してからは他の農産物に比べてあまり手間が掛からず、「次々と芽が出て管理より収穫の方が忙しい」と、手応えを感じています。

品質も上々で、直径1センチ以上の太さで地中から高さ30センチほどに育ったアスパラガスを朝早くに収



3月に定植した苗の様子(4月)

穫し、長さ26センチに揃えて一束120号で束ねてセレスモス麻生店に出荷。お客さんからは「コリコリとしていて食感が良く、その日のうちなら生で食べてもいい」と好評です。また、他産地よりも季節を先取りした出荷ができ、3月の端境期に合わせて収穫できる付加価値の高いアスパラガスは、農業所得の面からもメリットを感じています。

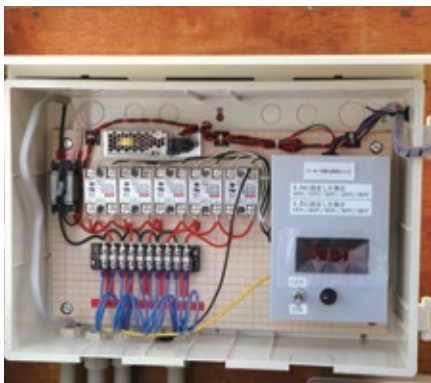
今年はいより高品質で収量の増加につなげようと、「大宝早生」と「クリスマス特急」の苗を350株定植。病害虫の影響など生育状況を比較し、次期の作付け計画に役立っています。

「今後は主要品目の一つとして力を入れていきたい」と、今日も畑仕事に汗を流します。

## 「ハウス用ヒーターリングシステム」

施設栽培において、収量や品質などを大きく左右する温度管理。現在、施設栽培では重油を使った加温が主流で、燃料費の大幅な価格変動の他、維持管理に費用と手間が掛かるのが現状です。

こうした課題を解決しようと2年前に開発されたのが、株式会社熱源と川崎市農業技術支援センターの共同研究による、「ハウス用ヒーターリングシステム」。施設イチゴなどの株の根元や土などに通した発熱量の高いケーブルで加温して農産物を育てる新栽培法です。長さにより多少の温度差は生じますが、16畳のケーブルでは電源



温度監視コントローラー



水耕栽培に活用

を入れると1〜2秒で約80度まで加熱できるため、土の温度を40度までの範囲で調節できます。株に近い部分を加温するため、根を避けたり土の乾燥などに注意が必要ですが、一度温度を設定すれば、サーモスタット機能により温度が制御され、農産物に適した温度を保つことができます。

また、土中などの加温に限らず、ハウスの側面や地面に設置することにより、温度管理のための重油の管理費用削減の他、降雪によるハウスの倒壊などを防ぐ効果も期待できます。

今年の5月には、JA役員らが同システムのイチゴの試験栽培を視察。「花き栽培などにも活用できたら」と、期待を寄せています。

## 作業の効率化にメリット

麻生区栗木 小山仁美さん

「防空壕の跡地を活用したい」との思いから、2年前にシイタケとキクラゲの栽培を始めた小山さん。株式会社熱源の社員でもあり、栽培開始と同時に導入しました。

低温では菌が育たないキノコ類は温度と湿度管理が重要で、冬場でもキノコの発生や培養に適した10〜25度程度に保てるヒーターリングシステムは最適。「必要に応じて自動で温度を調節してくれるのが最大のメリット」と、効果を実感しています。電力だけで管理ができるので、安全性の向上につながる他、二酸化炭素の削減など環境に配慮した農業経営ができるこ



地面に渡して防空壕内を加温

とからも、大きな手応えを感じています。

また、ミニトマトの水耕栽培にも試験的に導入しています。水中やハウスの側面に設置して快適な環境で育てられたトマトは収量や色づきも上々で、セレサモスに出荷するとすぐに完売。キノコとともに、同システムを活用して通年栽培を目指しています。

今後はソーラーパネルなど設備を整えてさらにコストを削減するとともに、キュウリやピーマンなどの夏野菜を冬にも出荷するのが目標。「品目を限定せずに幅広く挑戦し、1年を通してさまざまな自農園の農産物を届けたい」と、意欲を燃やしています。

## 温室内環境遠隔 モニタリングシステム 「みどりクラウド」

温室内の環境を自動で計測・記録し、目で見て確認することができ「みどりクラウド」。難しい設定や工事の必要がなく、設置後に機器をコンセントに差すだけですぐに使用ができるため、誰でも簡単に始められる農業IoTです。

搭載されているセンサーやカメラで、2分おきに温度や日射量、土壌環境、温室内の様子などを観測してデータを送信。スマートフォンやタブレット端末などを使っていつでもリアルタイムでグラフや数値で情報が取得できます。また、あらかじめ各数値の上



場所を選ばずコンパクトな機器

下限値を設定しておけば、正常値の範囲を超えるとすぐに警報を表示。さらに、過去に蓄積されたデータと直近のグラフを重ね合わせる

ことができる他、最大36時間後までの気象予報データを取得できるため、栽培環境の変化に応じて早めの対応をとることができます。

端末上で生産者同士のコミュニケーションがとれるのも大きなメリットの1つ。環境データや写真を共有してアドバイスを合ったり、篤農家や遠方の生産者の栽培状況を参考にして今後の管理に役立てることができます。

現在、全国的にもみどりクラウドの導入が増えており、栽培データを活用することでさらなる品質の向上が期待されます。



生産者同士で情報を共有(イメージ)

## 見える化農業に手応え

宮前区東有馬 持田 裕輝さん

今年の1月に新設した温室で、トマトの管理に汗を流す持田さん。メーカーからの勧めもあり、昨年6月にみどりクラウドを導入。「せっかくなら一から新しく始めたい」と思い、導入に合わせてこれまで行っていた土耕栽培を水耕栽培に切り替えました。

みどりクラウドを活用して2作目のトマトになりますが、一番メリットを感じているのは、全てのデータをいつでも目で見



スマホで温室環境を確認

て確認できること。温度と湿度はもちろん、飽差や二酸化炭素の濃度など細かく測れるため、品目に合わせて栽培環境を整えることで光合成のサポートをしています。また、市外の大規模なトマト農家の夜間の室温や灌水のタイミングなど温室環境を確認しては、栽培管理に役立てています。

初収穫を迎えたトマトは実の大きさも良く、品質の向上に大きく貢献。今まで感覚に頼って管理していた部分を数値化することで「今まで以上に収量の増加にもつながる」と、手応えを感じています。

今年は9月上旬に「みそら」系の新品種の苗を定植。11月から来年7月までの長期収穫を目指しています。

「みどりクラウドは温室の力を最大に活かすシステム。今後も良質なトマトを届けたい」と、励んでいます。

## 91人に異動発令

J Aは、10月1日付で人事異動を発令しました。役席者の異動は次のとおりです。(敬称略)

氏名	命部署	免部署
佐伯元一朗	宮崎支店 渉外支店長代理	住吉支店 渉外支店長代理
郷野郷司	高津支店 共済支店長代理	生田支店 共済支店長代理
佐藤高志	高津支店 渉外支店長代理	宮崎支店 渉外支店長代理
小寺史	上作延支店 共済支店長代理	上作延支店
杉本礼三	北見方支店 共済支店長代理	上作延支店 共済支店長代理
松本知也	宮前平支店 融資支店長代理	菅支店 融資支店長代理
中尾武司	みなみ支店 共済支店長代理	高津支店 共済支店長代理
持田忠輝	日吉支店 渉外支店長代理	新百合丘支店 渉外支店長代理
清水美絵	住吉支店 渉外支店長代理	栗平支店 渉外支店長代理
箕輪淳	菅支店 融資支店長代理	宮前平支店 融資支店長代理
高山竜一	生田支店 共済支店長代理	共済部
岡達也	栗平支店 渉外支店長代理	日吉支店 渉外支店長代理
前川崇	新百合丘支店 渉外支店長代理	高津支店 渉外支店長代理

## 成果を発表 田村さんが最優秀賞

横浜川崎地区農協青壮年部連絡協議会主催の平成30年度青年の主張・活動実績発表会が9月18日、横浜市のJ A横浜みなみ総合センターで開かれ、両地区合わせて130人の部員が参加。代表者4人が発表しました。

農業や青壮年部活動への希望などを発表する「青年の主張の部」には、稲田支店の田村英喜さんが出場。「嫌いなあの時楽しみな今」と題し、就農直後から支えてくれる仲間に感謝し、将来は立派な梨農家になりたいと力強く語りました。

審査の結果、見事最優秀賞に輝き、会場から盛大な拍手が送られました。

田村さんは、10月24日に行われる「かながわFARM21発表会」にも出場する予定です。



力強く発表する田村さん

## 市長に農業施策・ 予算を要望

J Aと市農業委員会は9月6日、川崎市に平成31年度の市農業施策・予算要望書を提出し、市内農業の維持・発展に向けた措置を求めました。

当日は、原修一組合長と市農業委員会の長瀬和徳会長ら9人が市役所を訪問。J Aを代表し、原組合長が加藤順一副市長に要望書を手渡しました。

重点項目として、特定生産緑地制度の周知を進めることや、食農教育事業体制・農業体験環境の整備などを挙げ、全19項目を要望しました。

加藤副市長は「市内農地を守るためには生産緑地の維持が重要。生産者やJ Aと連携していきたい」と応えました。



要望書を手渡す原組合長



## 支部座談会で活発な意見交換

9月10日の日吉支部を皮切りに、女性部各支部で座談会が開かれています。

女性部座談会は、JA役職員が各支部に向き、JAに対する意見や要望などを直接聞き、今後の組合事業に反映させようといわれているものです。12日には菅支部、14日には向丘支部など各支部で開催されています。

各会場では、JA役職員が主要事業の進捗状況や自己改革の取り組み状況、相続分野における民法の改正などについて説明。部員からは、准組合員の利用規制に対するJAの対応や支



日吉支部の座談会(9/10)

部加入によるメリット、職員の人事異動に関する質問などが出されました。

また、女性部活動をより活発にしていくため、「料理教室や農業まつりの催しものを準備しやすくなるように調理室を改装してほしい」との要望や、若年層へのPRとして「若い人がJAに興味をもつてもらえるようなイベントを開催したほうがよい」といった意見も出されるなど、活発な意見交換が行われました。

女性部座談会は、10月末までに全支部で開催されます。



菅支部の座談会(9/12)

## 花の霊に感謝の祈りを

花卉部幸中原支部は8月31日、中原区下小田中の全龍寺で、花供養祭を行いました。

同地域では、シクラメンやパンジーなどの花き栽培が盛ん。特に県内でも有数の生産量と品質を誇る中原地区のパンジー栽培の歴史は長く、1998年には区の花に制定されています。

今回で36回目を迎える供養祭には、21人が参列。生活の糧として摘み取られた花の霊を慰めるため順番に焼香し、祈りと感謝の気持ちを捧げました。

鹿島弘久支部長は、「今後も

## 農業者年金加入推進で表彰を受ける

平成29年度農業者年金加入推進優良団体表彰式が9月6日、横浜市のJAグループ神奈川ビルで行われました。

この表彰は、農業者年金の加入推進活動で表彰基準を満たした農業委員会やJAを対象に行われているものです。

当JAは、加入推進活動に積極的に取り組むとともに、新規加入者数や目標達成率において優れた成績を収めたことで表彰を受けました。



表彰を受ける原組織指導課長

なお、平成29年度の当JAが扱った新規加入者の実績は4人。8月末現在の加入者数は、全国では約12万人、川崎市内では57人となっています。



花の霊に祈りを捧げる鹿島支部長

## いつまでも健康で長寿を目指す

J A健康寿命100歳プロジェクトの一環として9月5日、「明日へつなぐ学びのひろば」を本店で開き、午前と午後合わせて24人が参加しました。

午前中は看護師の早川正子氏が基本から学ぶ車いすの介助の講師を務め、車いすの種類や各部の名称、基本動作などを説明。「安全確認をしっかりと行い、車いすを利用する方が安心して身を任せるためには介助者との間の信頼関係が必要」とアドバイスしました。講義後は、実際に車いすに乗ってエレベーターの乗り降りや段差



車いすの基本動作を学ぶ参加者

などで実践し、「介助する側とされる側の両方を体験できて、とても良い経験になった」と好評でした。

また、午後の講義ではレクリエーションゲームとシナプソロジーを実施。J A職員が講師を務め、レクリエーションゲームでは、風船ラリーやパタカラ体操を、シナプソロジーではスカルフお手玉などを行いました。

参加者は、「歌いながら手を動かすのが難しかったけど楽しくできました。頭の体操にもなるので、家でも続けたい」と笑顔で話しました。



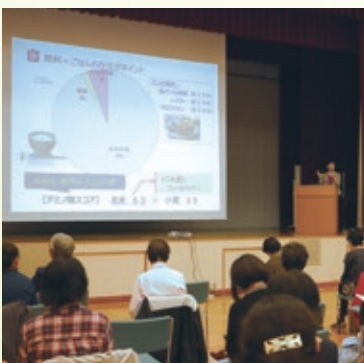
レクリエーションゲームを楽しむ参加者

## お腹からやせる 食生活を学ぶ

健康大学「フードセミナー」を9月27日、本店で行い、組合員や女性部員ら38人が参加しました。同大学は、J A健康寿命100歳プロジェクトの一環として毎年開校しているものです。

当日は、一般社団法人日本健康食育協会の柏原ゆきよ氏を講師に招き、「しっかりと食べてお腹からやせる」と題した講演が行われました。

柏原氏は、やせるためには米を主食とした食生活が重要と説明。「米には食物繊維がたっぷり含まれ、エネルギーとして活用しやすく、体脂肪を燃やす効果が高い」と力説しました。参加者からは「食生活を見直す良い機会になった。早速今晩から試したい」と大好評でした。



米のダイエット効果を力説する柏原氏

## 児童がブロッコリーの 植え付けを体験

宮前地区協同活動強化委員会 は9月10日、宮前区の市立南野川小学校で農業体験を開き、3年生の児童74人がブロッコリーの植え付け作業を体験しました。

当日は、野川南部出荷組合員らが指導にあたり、定植の説明をしてから作業を開始。児童は「こんなに小さな苗がブロッコリーになるの」などと話しながら、自分の鉢と教育畑に1人1本ずつの苗を植え付けました。定植後は「虫がついたらどうすればいいの」などと質問し、組合員が丁寧に答えていました。定植したブロッコリーは、12月頃に収穫し、給食で食べる予定となっています。



真剣に苗を植え付ける児童

## 豪華ジョイントコンサートに 2万人が集う

平成30年度JAセレサ川崎感謝の集いを9月18日、19日、25日、26日の4日間、東京都千代田区の東京国際フォーラムで開催しました。

今年度は4日間合わせて約2万人が来場し、豪華ステージを満喫しました。

式典では、原修一組合長が日頃のご愛顧に感謝の気持ちを伝えるとともに、「平成最後の感謝の集いを楽しんでほしい」とあの疲れを癒やしてほしい」とあいさつしました。

第一部では、紅白歌合戦にも出場している中村美律子さんや北山たけしさんによるジョイント



あいさつする原組合長



熱唱する中村さんと北山さん

コンサート。「河内おとこ節」

や「瞼の母」、「アカシアの街で」など数々の曲を熱唱し、抜群の歌唱力と迫力ある歌声に来場者は酔いしれていました。また、中村さんは、軽快なトークを交えながら歌詞の一部を「JA」に変えてアレンジするなど、会場を大いに盛り上げました。

第二部は、海外旅行や食事券などが当たるおなじみの「ふれあい抽選会」。役員が引き当てる当選番号に一喜一憂しながら楽しいひとときを過ごしました。また、4日間で100万円を超える募金をお預かりしました。厚く御礼申し上げます。

## サッカー教室でJAをPR

地域貢献活動の一環として9月8日、宮前区のフロンタウンさぎぬまで「こどもサッカー教室」を開きました。

同教室は、地元サッカーチーム「川崎フロンターレ」の協力を得て行ったものです。

当日は、川崎市内在住の幼稚園年長から小学生まで153人が参加。同チームの育成コーチが指導を務め、年齢ごとのチームに分かれてミニゲームなどを楽しみました。

参加者からは「初めてサッカーをしたが、とても楽しかった。

た。また来年も参加したい」と笑顔を見せていました。



元気よくボールを追いかける参加者

## 農業廃資材回収で 営農支援

使用済み農業用プラスチック・ビニール・素焼き鉢などの回収処理を9月5日と6日の2日間、麻生区の黒川営農団地管理倉庫と高津区子母口のJA書庫センターで行いました。

この作業は、管内の農業維持やJAの環境に配慮した営農活動の奨励施策として行っているものです。

2日間で約7.6トン回収し、専門業者に委託して適正に処理しました。



回収した資材を計量する職員

## 小倉を歩く

名店を訪ね、人々の優しさに触れる



### 小倉

幸区の南西部に位置し、多摩川と鶴見川に挟まれて、住宅地が大半を占めるが、工業用地も混在している。小倉緑道をはじめ、わずかながら農地も残る自然豊かな地域。



今回はJR横須賀線武蔵小倉駅からバスに乗り、「小倉神社前」停留所で下車し、街歩きへ出発します。

バスを降りて歩き進むと、花屋に到着。店内には胡蝶蘭など色とりどりの花がずらりと並んでいました。

店を後にし、街歩きを再開。住宅地を歩いてみると「正蔵寺」の石碑を見つけました。境内の風景を眺めながら厳かな気持ちで参拝しました。

寺を出て散歩を続けると、行列ができている店を発見♪のぞいてみると、大正時代から続いている米屋さんで、お昼になると日替わり弁当を買いに来るお客さんが多いそうです。お土産に素材にこだわった自家製の揚げもちを購入しました。

次はどこに行こうかと考えていると、散歩中の人から「犬と一緒に入れるカフェがあるよ」と教えてくれました。ちょうどお昼の時間だったので早速目指します。カフェに到着し、店主おすすめのキッシュのセットとガトーショコラをいただき、お腹を満たしました。

近くの公園で子どもたちが元気に走り回っている姿を眺めながら歩いていると、「小倉市民農園」の看板を見つけました。農園で作業をしていた方に話を伺うと「新鮮でおいしい野菜を食べているおかげで毎日元気でいられる」と素敵な話を聞かせていただいたところで今回の街歩きは終了。地域住民に親しまれる店を訪ね、人々の優しさに触れた一日となりました。

### 店主おすすめ



ガトーショコラはもちろん、デザートなどに使うフルーツソースも手作りです

### 犬用のメニューも♪



### 5 小倉市民農園



172区画の畑を市民が利用しています。「農」に触れ、「農」を実感し、「農」を理解する場として開園され、利用者が作りたい作物を自由に栽培できるのが魅力です。川崎市では、現在5か所(小倉・上小田中・上作延・南生田・千代ヶ丘)の農園を開園・運営しています。募集については2年に1回、川崎市のホームページなどでお知らせします

所 幸区小倉5-30

# 1 花伊正



昭和53年10月にオープンし、地域の方から親しまれている花屋。店内には季節の花をはじめ、約50種類の胡蝶蘭やバラを取り揃えています



いつでもお客様の要望に応えられるように、店頭には常にお祝いの花が置いてあります

所 幸区小倉3-28-15  
 営 9:00~20:00 休 なし

祝い事におすすめ



豊富な品ぞろえ

店頭販売の他、記念日や誕生日などのアレンジメントも行っています

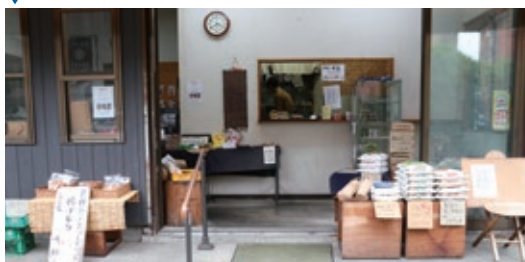
# 2 正蔵寺



善光上人(永年2年1559寂)が開山となり、創建。浄土宗の寺で、本尊は阿弥陀如来です。境内には本堂の他、観音菩薩像や石仏が安置されています

所 幸区小倉2-24-2

# 3 斉木商店



ボリューム満点

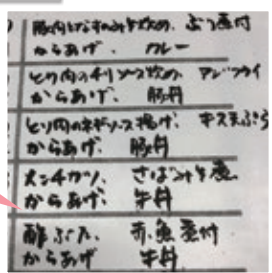


大正14年に創業し、家族で営む米屋。弁当や惣菜はすべて手作りで、昼時には弁当を買いに来る来店客でにぎわっています

日替わりメニューの中で一番人気のからあげ弁当。子どもから大人まで幅広い世代からおいしいと好評です

## 日替わりメニュー

弁当のメニューは20種類以上あり、日替わりになっています



所 幸区小倉2-28-14 営 9:00~18:00 休 日曜日・祝日



# 4 cafe nanatelas

人気のセットメニュー



「人にも犬にも優しい食事」との思いで、平成28年11月にオープンしました。管理栄養士の資格を取得している店主が作る料理はすべて手作り。化学調味料や添加物は限りなく抑え、ハーブやスパイスを使っています



豆腐で作るヘルシーなふわふわのキッシュは女性に人気です

所 幸区小倉5-33-2 営 11:00~18:00(水・木曜日)  
 休 月曜日・火曜日 11:00~22:00(金・土・日曜日は~16:00までランチタイム)



私の好きなこと

# 民謡と歩んで 半世紀



「黒田節」や「花笠音頭」などの民謡と歩んで半世紀。当初は思うように歌えず悩んでいましたが、「自然体で楽しく歌おう」と先生からアドバイスをいただき少しずつ歌えるようになっていきました。

民謡は1曲を極めるのに1年以上の歳月を要することもあり、始めてから10年ほどかけて一通りの技術を習得。その後さらなるステップアップを目指し、歌い手を支える三味線に挑戦することにしました。

三味線は、自分で歌うのとは大きく異なり歌い手の声質に調子を合わせるため、苦戦する日々。基



本の練習はもちろん、実際の大会で多くの人の伴奏を務めながら技術を磨き、10年以上かけてようやく自信を持てるようになりました。

日頃の成果はさまざまな舞台で発揮。年に一度の民謡民舞連合大会で県大会入賞や全国大会に出場した他、5年前には孫の結婚式で難易度が高い弾き語りにも挑戦しました。孫の最高の晴れ舞台で失敗できないという緊張の中で無事に成功し、2人の門出に色を添えられたことは何よりの喜びです。

家族の理解と応援に感謝し、これからも民謡を続けていきます。

## PROFILE

高津区上作延

**三田 ナミ**さん

民謡の他、老人会のメンバーや中学校時代の友人との交流も楽しみの1つ。他愛もない会話をしたり、おいしいものを食べたりすることがストレス解消になっています。



# ひゅうま HUMAN まん



## 経験を活かして地域の力に

高津区末長 坂田 重男さん

父から受け継いだ不動産会社経営に励む傍ら畑で農作業に汗を流し、少年補導員連絡会長や保護司、川崎高津南ロータリークラブなどさまざまなボランティアにも取り組んでいます。幅広い年齢層や職業など多くの人と接することで地域活動の重要性を実感し、「これからは生まれ育った地元の人になりたい」と5年前に末長町内会長に就任しました。

末長地区は、駅周辺を中心としたマンションや戸建ての建設など宅地化が進み、世帯数が増加。その反面、地域住民のつながりは薄くなっており、「住民同士が顔を合わせて交流できる場が重要」と地域の催しを大切にしています。

町会では、毎年の盆踊りや祭礼など地域の恒例行事を欠かさず実施。町会各部や杉山神社奉賛会員らと協力し、舞台の設置や交通整

理の段取りなどを念入りに行っています。地域で協力し合って一つの行事を作り上げ、みんなで楽しめる場を共有することで、「地元が一層好きになった」との声も増え、確かな手応えを感じています。

町会や不動産業などさまざまな業務を通じて、これまで以上に細かなところに目が行き届くようになりました。毎月の防犯パトロールの他、5年ほど前から防犯カメラの設置も進め、地域住民が安全に、安心して暮らせる町作りにも力を入れています。

こうした多くの経験から地域の魅力を改めて実感。「引越してもまた住みたい」と言われることもあり、日々の励みになっています。

これからも、「全ての住民がこの町を好きになり、住みよい町になれば」と地域に根ざした活動に力を注ぎます。

# POWER 全開!

## 『消費者の笑顔を』

## 農業の原動力に』

多摩区長沢 星川 幹男さん

父が亡くなったことをきっかけに農業を始めて18年。電気工事業の傍ら、現在10アほど畑でナスやキウイフルーツなどの野菜と果樹を年間20品目以上栽培し、全量を自宅前で直売しています。

就農時、農業に関する知識や経験はまったくありませんでした。耕耘機や刈払機などの操作方法はすぐに習得できたものの、畑の状況に合わせた作付け計画をはじめ、農薬や肥料の種類、マルチの張り方など迷うことばかり。散布時期を誤り、思うように育たなかったことや順調に生長しても病害虫が原因で枯れるなどの経験も多くありました。

挫けそうになりながらも、父の代からの常連客から「やめないで頑張ってください」と応援してもらったことが支えとなり、再び栽培に挑戦。日中は仕事のためアグリスクールなどの講習会には参加できませんでしたが、本や資料で知識を深め、親戚や近隣の生産者から実践的なアドバ

イスを受けながら、栽培管理に取り組みました。苦勞を乗り越えて無事収穫につなげ、栽培した野菜を手にしてくれたお客さんの笑顔を見た時、農業のやりがいを実感しました。

就農から10年経ち、兼業農家を営むことに慣れてくると、より品質の高い農産物を作るため、自農園の環境に近い近隣の生産者から野菜苗を購入。丈夫な苗を手するだけでなく、さまざまな情報を得ることができ、貴重な場にもなっています。

2年前からは、より安全・安心な農産物を届けたいとの思いで減農薬栽培を励行。定植前の1度だけ散布し、朝夕以外にもできる限り時間を作り、生育具合を確認しています。減農薬で栽培した農産物は虫食いがあなど見た目は均一ではありませんが、常連客からは「安心して食べられる」と好評です。

今後も応援してくれるお客さんの笑顔のために、おいしい野菜を作っていきます。



### Power's Voice

3年前に一眼レフカメラを購入。休日は地域の行事風景を撮っています。特に毎年9月に行われる長沢諏訪社祭礼の神輿や太鼓巡行では、地域一体となって盛り上がる様子を撮るのが楽しみです。





# シイタケ

キシメジ科シイタケ属で、原産地はアジアの熱帯高地。日本で栽培され始めたのは江戸時代になってからで、本格的な栽培が行われるようになったのは、明治時代になってからといわれています。

シイタケは、軸を上にして新聞紙で包み冷蔵庫の野菜室で保存しましょう。あまり日持ちしないので、すぐに使わない場合は、軸を切り離して冷凍保存しましょう。冷凍保存するとうま味が増しておいしくなります。



## シイタケのあんかけ豆腐



### 材料(2人分)

- シイタケ…………… 3個
- エノキタケ…………… 100g
- 豆腐…………… 1丁
- ★水…………… 100ml
- ★だしの素…………… 小さじ1/2
- ★醤油…………… 大さじ1
- ★酒…………… 大さじ1
- ★みりん…………… 大さじ1
- 水溶き片栗粉…………… 適量

### 作り方

- ①シイタケは千切り、エノキタケは石づきを切り落として3等分に切る。
- ②豆腐は水切りし、キッチンペーパーで包んで電子レンジで温めておく。
- ③鍋に★を入れて煮立て、①を加えてさらに煮る。
- ④煮立ったら、水溶き片栗粉でとろみをつける。
- ⑤④を②の豆腐にかけたら、できあがり。

シイタケは、原木に穴をあけて種菌を植える「原木栽培」と、おがくずや米ぬかなどを混ぜて作った培地で栽培する「菌床栽培」があります。原木栽培のシイタケは、肉質が締まっていて香りが良いのが特徴。国産の乾燥シイタケのほとんどは原木栽培のシイタケです。菌床栽培のシイタケはやわらかくなめらかな食感が特徴で、安定して大量に生産できるので市場に多く出回っています。

生シイタケは、水で洗うとうま味や風味が落ちてしまいます。汚れが気になる場合は、ふきんなどで軽く払うか湿らせたキッチンペーパーなどで拭き取りましょう。シイタケは、調理前に1時間ほど日光に当たるとビタミンDがアップしたり、うま味も増すといわれています。

シイタケは、食物繊維を豊富に含み、便秘改善や整腸作用が期待できます。キノコの中でもシイタケ特有の成分であるエリタデニン、血圧の上昇を抑えたり、悪玉コレステロールを減らして善玉コレステロールを増やす効果が期待できます。

購入の際は、軸が太くて短いものを選びましょう。かさが開き切ったり、ひだが茶色く変色していると鮮度が落ちている証拠です。同じ大きさであれば、重みのある方を選びましょう。



# タケノコの栽培技術について



営農技術顧問  
志村 隆

タケノコは早春の山菜として、独特の味と栄養が楽しられています。

この秋に竹を伐採する作業をはじめ、良いタケノコを採るための栽培技術を取り上げてみました。

## 計画的伐採



伐採予定の2012年産竹

- ・竹は5～6年で更新しないと7年生以上ではタケノコが発生しなくなってしまいます。
- ・10月中旬～11月中旬、黄白色の老齢竹から順次、伐採して親竹を更新します。

- ・残す竹の本数が30本/aあたりになるよう、毎年5～6本/aあたりの古い竹を伐採します。
- ・傘をさし、ゆったり歩ける1.8m×1.8m間隔が、日差しの適切な竹林の密度です。

## 栽培・肥培管理

- ・2月中旬頃が中耕除草の時期で、不良竹の整理や上根の張った古根、雑草木などの処分を行います。
- ・2月には元肥として、「発酵鶏糞」10kg/aあたり以上施用し、4月下旬には親竹のために、「粒状ケイカル」6～7kg/aあたりを施用します。
- ・その前に敷きわら、完熟堆肥などを十分に施せば土壌改良に役立ちます。
- ・追肥は5月に掘り穴にお礼肥、9月は全面に夏肥を配合肥料か普通化成肥料で、それぞれ4～5kg/aあたりを施用します。

## 栽培暦

月旬	1		2		3		4		5		6		7		8		9		10		11		12	
	上	中	下	上	中	下	上	中	下	上	中	下	上	中	下	上	中	下	上	中	下	上	中	下
作業				第1回施肥	中耕除草		ケイカル施肥	親竹の選定	第2回施肥	親竹の裏止め			除草			第3回施肥								伐採更新
	収穫期間																							

## 親竹選定・ウラ止め

- ・毎年計画的伐採を行う一方で、立てる新しい親竹の本数は5～6本/aあたりになります。
- ・4月、出盛り期のタケノコが地上10cmに伸びたところで、地際の直径が6～8cmくらいのもの（ビール瓶大）を選んで残します。また「坪あたり1本」になるように親竹の間隔と配置を考慮して残します。
- ・4月下旬～5月下旬、上方にある幼枝が1～3段発生した頃、その都度ごとにその適期の竹だけを節15～20段残し、上部を振り落とします。この方法がウラ止めで、竹林の日照も抜群に良くなります。※この方法は上部に幼枝が少し出た幹を両手で振動させ、ケガしないように上部を振り落とすことです。

## 改植・定植

- ・すでに竹林になっているが、古い竹が多くて新しい竹の発生が悪いところでは、6～7月、地下40cmにスジ条の溝穴を掘って新しい竹の根を伏せ込み、根生けとします。また立っている親竹の少ないところでは、左右に長い根を持った新しい竹を空いているところへ改植と同様にスジ条に定植します。

## 地割れ掘り

- ・地表に出てくる前に地割れ掘りしたものは、柔らかくてえぐ味が少なく、甘みも多いものです。
- ・地割れ掘りによる早掘りは後続の発生や肥大が早まり、早期での継続出荷につながります。また早掘りによるタケノコの中小形化は、高品質出荷と地掘り作業の省力化がはかれます。

## 農薬登録内容の変更情報

- ◎ ガゼット粒剤（10月10日から変更）  
〈きく〉〈つつじ類〉 使用量「但し、18kg/10aまで」を追加

※ JA では、本欄で執筆している営農技術顧問による営農相談コーナーを開いています。

病虫害被害の場合は、被害作物をお持ちいただくと助かります。開催日は22ページをご参照ください。

# 農協改革

「自己改革」の中に

「地域貢献策の充実」をしっかりと位置付け

平成30年5月に公表された「平成29年度川崎市農業実態調査」では、川崎市内の耕作面積(以下農地)が前回調査(平成25年度)から8053<sup>㍓</sup>減少し、31109<sup>㍓</sup>であると示されました。

市内の農地は減少傾向にあります。農地は多面的な機能を有しており、主に①食糧生産機能②地域住民へ「やすらぎ」を与える機能③食農教育の場としての機能④防災機能⑤環境保全に関わる機能の5つの役割を果たしています。

特に④の「防災機能」は、大災害時に一時避難場所としての利用が可能となる市民防災農地としての役割や、震災に伴う火災の延焼防止にも効果を発揮する機能をもつなど、社会インフラとして重要な役割を果たしています。

平成30年1月1日現在で、川崎市内の市民防災農地は、農業者の皆さまにご協力をいただき498か所、76.1<sup>㍓</sup>が登録されています。近年、全国で地震など大規模な自然災害が発生する状況にある中、「防災農地」が担う役割の重要性は高まりを見せるとともに、「市民・地域への

安全確保」という観点からも「地域貢献」に大きく寄与しています。

当JAでは、市民への都市農業に対する理解を深めてもらうためには、「地域貢献」を基軸としてさまざまな取り組みを展開することが重要であると考えています。市民防災農地に対するPRの強化も含め、「自己改革」の中に「地域貢献策」の充実・展開もしっかりと位置付け、引き続き「自己改革」に取り組んでまいります。



## 11月の運勢

モナ・カサンドラ

### ♏ おひつじ座 3/21~4/19

【全体運】考え方が後ろ向きになりやすい期間かも。意識的に笑顔を中心掛けましょう。また、感謝できることを探すも開運に

【健康運】良好。運動で体を動かすと、なおグッド

【幸運の食べ物】カボチャ

### ♏ おうし座 4/20~5/20

【全体運】あれこれ余計なことまで気にして動けなくなり、ツキを逃しがち。開き直りの気持ちを大切に。花を飾るのも吉

【健康運】ストレスを感じそう。スポーツで発散を

【幸運の食べ物】ヒラメ

### ♏ ふたご座 5/21~6/21

【全体運】うわさに興味を持つのは避けた方が無難です。それより自分が好きなことに意識を向け、それを満喫するのが正解

【健康運】楽しく体を動かせば体調アップの呼び水に

【幸運の食べ物】エノキタケ

### ♏ かに座 6/22~7/22

【全体運】クリエイティブな能力が開花しやすい月。絵を描くなど、やってみたいことに注目を。お芝居を見に行くのも◎

【健康運】運動不足になりがち。小まめに動くこと

【幸運の食べ物】野沢菜

### ♏ しし座 7/23~8/22

【全体運】思い込みが激しくなりそう。人の話を早のみ込みしないよう、ご用心。気分リフレッシュには手作りトライを

【健康運】上質な睡眠を目指して。心身とも元気に

【幸運の食べ物】ゴボウ

### ♏ おとめ座 8/23~9/22

【全体運】人脈のネットワークを広げる好機。飲み会などの誘いには気軽にOKを。初対面の相手でも気さくに話し掛けて

【健康運】健康術に凝り過ぎ。ほどほどがベストです

【幸運の食べ物】ミカン

### ♏ てんびん座 9/23~10/23

【全体運】頼まれ事など、まずは必要な作業から手を付けましょう。その後、プライベートの充実を図ると喜びが増

【健康運】快適に過ごせます。アクティブに行動を

【幸運の食べ物】レンコン

### ♏ さそり座 10/24~11/22

【全体運】幸運期。自分の考えやアイデアなどを思い切ってオープンにできそう。海外に関する新しい世界に飛び込むのも大賛成

【健康運】適度に休息を取り、英気を養いましょう

【幸運の食べ物】タロコ

### ♏ いて座 11/23~12/21

【全体運】サービス精神を見せることで、周囲と円満な関係を築ける時期。縁の下の力持的役割も快く果たし、人気者に

【健康運】耳寄りな健康情報をゲット。試してみ

【幸運の食べ物】ユリ根

### ♏ やぎ座 12/22~1/19

【全体運】知的好奇心が旺盛になる兆し。調べてみたいことがあるら、じっくり探究して。サークルやグループ活動にもツキ

【健康運】暴飲暴食はNG。食事の中心にも考慮を

【幸運の食べ物】リンゴ

### ♏ みずがめ座 1/20~2/18

【全体運】やたらとプレッシャーを感じる暗示。誰かと比べず、自分らしさを大切に。気晴らしにはハーブティーを飲んで

【健康運】自然の中を散歩すると体調に好影響あり

【幸運の食べ物】コンニャク

### ♏ うお座 2/19~3/20

【全体運】開放的な気分になれる予感。過去に駄目だった挑戦にリベンジできそう。海外に関することにこそ幸運があるはず

【健康運】生活ペースが乱れがち。リズムを整えて

【幸運の食べ物】シバ



### 実感しました

久しぶりにセレスモスに買い物に行ったら、新鮮で手軽な野菜がたくさんあり、地場産野菜の良さを改めて感じました。また、買いに行きたいです。  
(宮前区・三浦さん)

### 青春時代の思い出

川崎探検隊の記事を読み、通っていた高校が栗木の近くだったので、とても懐かしい気持ちになりました。  
(高津区・GOさん)

### 待ち遠しい梨の時期

「POWER全開!」の記事を読み、大好きな梨の魅力を再認識しました。毎年、梨の時期が楽しみです。  
(町田市・大内さん)

### 作ってみたい!

食&農で紹介されたエダマメコロッケのレシピがとても参考になりました。今度作ってみたいと思います。  
(高津区・遠藤さん)

### 素敵なレシピ

DISSHUP!の記事は、毎回イラストが入っていてとてもわかりやすいです。肉じゃがも醤油味だけでなく、みそバター味のように味を変えることができるところを知り、感心しました。  
(宮前区・森さん)

### 重宝しています

新しくなった機関誌は配色やデザインがスッキリとしていて読みやすいです。イラストも可愛らしく健康的で気に入っています。  
(多摩区・浅場さん)

### 役に立ちました

Mail boxに載っていた川崎区の金子さん宅の数十年前に一度だけ開花するリュウゼツランが立派でした。また、先日宮前支店にて、営農技術顧問に相談し、トコジラミ用の殺虫スプレーを購入したところ、効果てきめんでした。  
(高津区・長崎さん)

### 参考になりました

特集「都市農業と生産緑地の未来」の記事を読み、よくまとまっていると感じました。初めて知った内容もあり、知識が増えました。  
(中原区・中館さん)

### わくわくする街

毎月、川崎探検隊を楽しみにしています。近くの地域が記載されていると、必ず散歩に行きます。新たな発見をすることもできるので、とても楽しみです。  
(多摩区・戸澤さん)

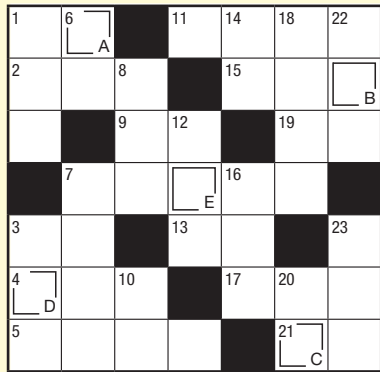
### 私の楽しみ

セレスモス麻生店に行くのが楽しみです。近所のスーパーに売っていない品種の梨などが手に入るのがうれしいです。今後も珍しい果物や野菜をお願します。  
(多摩市・岡田さん)

### 投稿のお礼

たくさんのお便りがとうございました。これからもご感想お待ちしております。  
(JA広報課)

## クロスワードパズル



### 8月のたえ

#### コスモス

応募総数42通  
当選者5人の発表は賞品の発送をもって代えさせていただきます。  
\*住所・氏名等の記入忘れがある場合は正解しても無効となりますのでご注意ください。



### タテのカギ

- ① 武士が腰に差す物
- ③ バリやベルリン、バンコク、北京など
- ⑥ 8は2の4〇〇です
- ⑦ 英語ではゼブラ。草食動物です
- ⑧ 月が出ていなくて真っ暗です
- ⑩ タンスなどに加工する軽い木材
- ⑫ 家族やごく近い人のこと
- ⑭ 遠くて近きは男女の〇〇
- ⑯ モミジとも呼ばれる木
- ⑰ 10月は神無月、11月は〇〇
- ⑱ ネタやシャリなどから作ります
- ⑳ このぶんしょうにはつかわれていません
- ㉓ ヒトコブ〇〇やフタコブ〇〇は砂漠で使われる動物

### ヨコのカギ

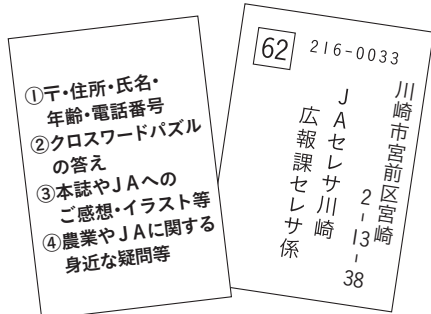
- ① アフリカの川や池にすむ動物。体も口も大きい
- ② そろそろスタッドレス〇〇に交換しようかな
- ③ まるで取り付く〇〇もない様子だったよ
- ④ 〇〇栽培はオーガニック農法とも呼ばれます
- ⑤ 鳥籠の中に取り付ける棒
- ⑦ 火事に備えて設置する物
- ⑨ 音はこれで聞き取ります
- ⑪ 落語を客に聞かせる職業
- ⑬ 頭をひねって絞り出します
- ⑮ 徳川将軍家は三つ葉葵(あおい)
- ⑰ 机のこと。ライティング〇〇
- ⑱ 道が十字に交差している所
- ⑳ 漢字では羊の歯と書く植物



### ◆ 応募方法 ◆

このコーナーでは、身近な出来事など、皆さまからお便りをお待ちしております。お便りをいただいた方およびクロスワードパズルにお答えいただいた方の中から抽選で5人の方に、セレスモス等で使える農協全国商品券1,000円分をプレゼントします。送付方法は郵送で、郵便番号、住所、氏名(匿名の方はペンネームを添えて)、年齢、電話番号を記入し、右記まで送付してください。なお、写真の掲載を希望される方は、プリントを封書でご送付ください。  
※匿名を希望される場合は、必ずペンネームをお書き添えください。  
※個人情報保護法に基づき、応募された方の個人情報は賞品発送以外には使用しません。

◎締切 11月16日(金) 必着



お寄せ頂いたご感想、イラスト等は本誌で掲載することがあります。

## 「セレサ得する市」(第7回生活総合展示会)を開催します

**開催場所** JAセレサ川崎本店(川崎市宮前区宮崎2-13-38)  
セレサモス宮前店(川崎市宮前区宮崎2-1-4)

**開催日時** 平成30年12月19日(水)・20(木) 2日間  
午前10時～午後4時  
(セレサモス宮前店は午後6時まで営業)

**出店内容** ○食品=お米・野菜・お茶・お菓子など  
試食コーナーがあります  
○生活品=農作業用品・衣料品・化粧品・健康器具など

※野菜、生鮮品はセレサモス宮前店にて販売

**送迎バス** ご利用には事前予約が必要です。  
予約やバスルート、時間など詳細につきましては、10月31日(水)までに下記までお電話ください。

JAセレサ川崎購買統括センター  
(TEL044-855-3561)  
ご家族皆さままでぜひお越しください。



第6回展示会(昨年)の様子

## 各共進会・品評会に向け意見交換

業態別組織連絡会議を9月3日、本店で行い、各組織役員とJA役員合わせて19人が出席しました。

会議では、今年度の川崎市園芸生産物品評会や各種共進会・品評会の褒章授与式の日程を確認した他、表彰基準の見直しや開催内容、結果をセレサモスの来店客などにPRすることで一層の市内産農畜産物の消費拡大につながるという意見や要望が伝えられ、活発な意見交換が行われました。



意見交換を行う各組織役員とJA役員

## 本誌8月号(No.251)記載内容の訂正とお詫び

本誌8月号(No.251)6頁「特集」の最下段、右から12行目(生産緑地内に設置する農家レストラン等の施設の課税評価額についての説明文)に誤りがございました。申し訳ございません。

お詫びして、下記の通り訂正いたします。

<誤>施設の敷地については宅地並み評価となる他～

<正>施設の敷地については、固定資産税・都市計画税は農地価額に造成費用相当額を加算した評価額となる他～

となります。

教えてJA!

# Q&A 広場

農業やJAに関する  
身近な疑問等をお寄せください



ありがとう、  
早速問わせて  
みます。



Q

先日、テレビで相続における揉め事の事例を見て心配になり、対処法は遺言書が有効であると知りました。JAでは相談会などは開催してるのでしょうか。

A

JAでは、相続や遺言に精通した専門の財務コンサルタント等による遺言信託個別相談会を各統括支店で開催し、遺言に関する疑問や質問に個別にお答えいたします。JAの遺言信託には、①遺言書の作成から保管まで行う「管理コース」と②遺言書の作成から執行まで行う「執行コース」があり、相続全般に関するご相談や遺言書作成のお手伝いをしています。開催日程と会場につきましては、ホームページをご覧ください。各支店へお問い合わせください。11月の開催については22ページに掲載しています。なお、事前予約が必要となりますので、お気軽にご連絡ください。

※JA神奈川県信連 信託代理店  
JAセレサ川崎 本店金融推進部(TEL 044-877-2140)  
当JAが行う遺言信託代理業務は契約締結の媒介です。



【報告事項】

今後実施すること

- 平成30年度後継者対策「結婚活動支援イベント」
  - ・婚活セミナー 日程:11月10日(土)13時~14時30分  
場所:セレスアモス宮前店 モスピーホール  
対象者:組合員家族および組合員の紹介による婚活希望男性  
募集期間:10月1日(月)~10月31日(水)
  - ・婚活イベント 日程:12月2日(日)15時~17時30分  
場所:イタリアンレストラン  
「リストランテ ベニーレベニーレ」  
対象者:組合員家族および組合員の紹介による市内在住の男女  
(男性25~45歳、女性25~40歳)  
募集期間:10月1日(月)~10月31日(水)

- セレスアモス「秋のモスピー祭り」  
日程:10月1日(月)~10月28日(日) 10時~18時  
内容:内容により日程が異なりますので、詳しくはセレスアモスHPをご確認ください。

■「モスピーkitchen」

- 日程:①10月19日(金)、②11月16日(金)、③12月21日(金)、④平成31年1月18日(金)、⑤2月15日(金)、⑥3月1日(金)
- 場所:セレスアモス宮前店 モスピーホール
- 目的:川崎市内の四季折々の「旬野菜」を使用した料理教室を開催し、川崎の旬野菜の発信やPR、地域の方々とのコミュニケーションをはかる

■第22回農業まつり

- 日程:11月18日(日)
- 会場:橘・宮前・高津・向丘・みなみ・中原・日吉・稲田・菅生・生田・柿生支店の全11会場
- 内容:農産物品評会・模擬売店・即売・福引き抽選他

他19項目を報告

【協議事項】

5項目を協議決定

セレスアのDATA (9月30日現在)

購買品供給高	5億 67百万円
販売品取扱高	7億 12百万円
施設事業契約高	52億 55百万円
貯金	1兆 4,919億円
貸出金	5,381億円
長期共済保有高	1兆 6,837億円
年金共済保有高	346億円
組合員数	67,599人
うち正組合員	5,460人
准組合員	62,139人

11月のセレスサロン

- 7日(水) 高津支店  
内容 パウダーアート(祝い亥)  
会費 1,700円
- 8日(木) 中原支店  
内容 ペーパークイリング  
会費 900円
- 28日(水) 生田支店  
内容 パウダーアート(祝い亥)  
会費 1,700円
- 対象 おおむね60歳以上の方  
お問合せ・お申込み  
本店生活福祉課(TEL 044-877-2509)

11月の営農相談コーナー

- 経済センター店  
(宮前区有馬 2-13-1)  
2日(金)、7日(水)、14日(水)、16日(金)、21日(水)、28日(水)
- 資材店舗パーシモン  
(麻生区片平2-30-15)  
6日(火)、8日(木)、13日(火)、20日(火)、22日(木)、27日(火)
- 時間 9:00~16:00
- 相談員 JAの営農技術顧問
- その他 予約は不要です。

営業時間のご案内

- 支店窓口 平日9:00~15:00
- ATM 8:00~21:00  
(セレスアモス麻生店は営業時間内の稼働)
- 経済センター店  
平日・土日9:00~16:30※祝日は休み
- 資材店舗パーシモン  
平日・土日9:00~16:30※祝日は休み
- セレスアモス麻生店  
〈4月~10月〉10:00~18:00  
〈11月~3月〉10:00~17:00
- セレスアモス宮前店  
〈通年〉10:00~18:00  
※渋滞緩和のため開店時間を早める場合があります。  
(定休日:水曜・年末年始)

資産形成・資産運用セミナー  
相続・遺言セミナーのご案内

- 【日程】11月11日(日)  
・「資産形成・資産運用セミナー」  
13:00~14:30  
・「相続・遺言セミナー」  
15:00~16:00
- 【場所】セレスアモス宮前店2階  
モスピーホール
- 【定員】各50人
- お問合せ・お申込み  
本店金融推進部(TEL 044-877-2140)
- ※当セミナーは、JAセレスア川崎で取り扱う投資信託の個別商品説明を含み、勧誘させていただきます。
- ※JA神奈川県信連 信託代理店  
JAセレスア川崎 本店金融推進部  
(TEL 044-877-2140)
- 当JAが行う遺言信託代理業務は契約締結の媒介です。

11月の年金無料相談会

- 4日(日) 宮前支店
  - 6日(火) 野川支店
  - 8日(木) 長沢支店
  - 13日(火) 鷺沼支店
  - 15日(木) 菅生支店
  - 25日(日) 高津支店
  - 27日(火) 元住吉支店
- 開催支店または下記ホームページからご予約のうえ、ご来場ください。

11月の経営相談会(法律経営)

- 6日(火) 9:30~11:30向丘支店  
13:30~15:30中原支店
  - 13日(火) 13:30~15:30柿生支店
  - 20日(火) 9:30~11:30橘支店  
13:30~15:30中原支店
  - 24日(土) 9:30~11:30梶ヶ谷ビル
  - 27日(火) 13:30~15:30稲田支店
- 相談時間は原則30分程度。予約制。ご予約は相談会の前営業日16:00までに各会場支店の総合相談担当まで。  
(梶ヶ谷ビルは本店資産相談課まで)  
土曜日の相談会については、ご予約がない場合は開催いたしません。

セレスサービスの案内

- JAセレスア葬祭センターは、ご葬儀ご法事など、信頼と安心・安全をモットーにまごころを込めてご奉仕いたします。  
提携式場として、「中野島ほうさい殿」も、ご利用いただけます。  
事前相談や見積もり等承っております。お気軽にお問合せください。  
(日・祭日除く 9:00~17:00)  
フリーダイヤルみおくる ところ  
**0120-3096-56**  
危険のご連絡は 24時間・年中無休  
<http://www.ceres-a-service.jp>

11月の遺言信託個別相談会

- 7日(水) 菅支店
  - 21日(水) みなみ支店
  - 28日(水) 宮前支店
  - 時間 9:00~16:00
  - 相談員 JA神奈川県信連の財務コンサルタント等
- ・相談時間は原則1時間30分まで。
  - ・ご相談無料・予約制・秘密厳守。
  - ・ご予約は相談会の前々営業日16:00までにお近くの支店まで。
  - ※開催日に都合がつかない場合は、お気軽にお近くの支店までお問合せください。
  - ※JA神奈川県信連 信託代理店  
JAセレスア川崎 本店金融推進部  
(TEL 044-877-2140)
- 当JAが行う遺言信託代理業務は契約締結の媒介です。





**高橋 信一さん**



- ①高津区坂戸
- ②宮前店
- ③イチジク・ネギ・エダマメなど

出荷者のコメント

60年ほど前に就農し、約30品目の野菜と果樹を露地で栽培しています。「新鮮でおいしい農産物を消費者に届けたい」との思いは就農当初から変わらず、日々技術の向上に励んでいます。11月以降はダイコンやキャベツなどがおすすめです。

**横田 進さん**



- ①麻生区岡上
- ②麻生店
- ③柿・キュウリ・ネギなど

出荷者のコメント

年間15品目ほどの野菜と果樹を栽培しています。おすすめはキュウリと柿。特にキュウリは、台木用のカボチャ苗を接ぎ木して育てているので、病害虫に強く緑が濃いキュウリに仕上げています。とれたて新鮮な農産物をぜひお試しください。

**斉藤 浩城さん**



- ①麻生区下麻生
- ②麻生店・宮前店
- ③野菜苗

出荷者のコメント

年間100品目以上の野菜苗を栽培しています。おいしい野菜を多く収穫できるように、水の量や日の当たり具合など栽培管理を徹底。丈夫な苗作りを心掛けています。おすすめはブロッコリーで、緑蒂や沢ゆたかなど6品種を栽培。ぜひお試しください。

**小泉 富生さん**



- ①宮前区平
- ②宮前店・麻生店
- ③パパイヤ・パクチー・カブなど

出荷者のコメント

野菜と果樹を年間約30品目栽培しています。質の高い農産物を作るために品目に応じて土作りを行い、減農薬栽培を心掛けています。10月下旬からはニンジンやサトイモなどを出荷。朝どれの新鮮な露地野菜をぜひご賞味ください。

①住所 ②出荷店舗 ③主な出荷品目

セレサモスからのお知らせ



**セレサモス麻生店**

10月下旬以降、ブロッコリーやサトイモなどが多く出荷される予定です。

ブロッコリーは花蕾が硬くしまっていて、緑の濃いものや外葉がしおれていないものが鮮度が高く、おすすめです。シチューの具材や炒め物、サラダ、スープなどにしてみたいかでしょうか。

皆さまのご来店を心よりお待ちしております。

所在地：川崎市麻生区黒川172

電話：044-989-5311

営業時間：〈4月～10月〉10:00～18:00

〈11月～3月〉10:00～17:00

※渋滞緩和のため開店時間を早める場合があります。

定休日：毎週水曜日、年末年始他

**11月の出張販売**

1日(木)11:00～小向支店

15日(木)11:00～みなみ支店

**お米の日**

【麻生店・宮前店】

毎週金・土曜日は1銘柄を2割引で販売いたします。

※割引制度については、予告なく変更する場合があります。

☆セレサモスの駐車場について

警察署からの要請により、路上での入場待ちは一切できません。

**セレサモス宮前店**

10月下旬以降、ダイコンやブロッコリーなどが多く出荷される予定です。

ダイコンは葉が緑色で、白い根の部分はまっすぐ伸びて丸みのあるものがおすすめです。栄養価の高い葉はお味噌汁の具材、根は煮物にしてみたいかでしょうか。

皆さまのご来店を心よりお待ちしております。

所在地：川崎市宮前区宮崎2-1-4

電話：044-853-5011

営業時間：〈通年〉10:00～18:00

※渋滞緩和のため開店時間を早める場合があります。

定休日：毎週水曜日、年末年始他



## 材料 (2人分)

- ・サンマ…2匹
- ・レタス…1/4個
- ★ { 酒…大さじ4
- ・ショウガ…1片
- ・長ネギ (青い部分) …1本分
- ・ダイコン…1/4本
- ・青ジソ…5枚
- ・ポン酢…大さじ1.5

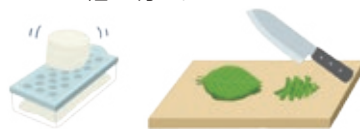
# サンマとレタスの おろしポン酢かけ

## 作り方

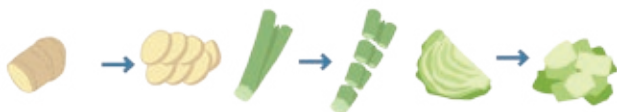
① サンマは頭と腹わたを取り除き、洗って3等分にする。



⑤ ダイコンをすりおろし、軽く水気を切る。青ジソは5mm幅に切る。



② ショウガは2～3mm幅の薄切り、ネギは3～4cm幅のブツ切り、レタスは5cm幅のざく切りにする。



⑥ お皿にレタスを敷き、サンマを盛り付ける。⑤ですりおろしたダイコンと青ジソのをせ、ポン酢をかけたら、できあがり。



③ 鍋にたっぷりの湯を沸かし、②で切ったレタスをさっと茹でる。



④ ③で使った湯に★を加え、サンマを入れて茹でる。火が通ったら鍋からサンマを取り出し、骨を取り除く。



## ワンポイントアドバイス



多摩区菅仙谷 小嶋 直子さん

ポン酢をかけることによってさっぱりとした味になります。骨を取り除く際は、さいばしと竹ぐしを使い、冷めてから取りやすいです。サンマを酒やショウガ、長ネギと一緒に茹でることによって臭みが取れるので、おいしく食べることができます。