

JAセレサ川崎 機関誌

# CERESA 12月号

2018 December

No.255

特集

繋げよう！かわさき市民の「食」と「農」  
第71回県農協大会

<http://www.jaceresa.or.jp/>



# Contents

特集1 繫げよう!かわさき市民の「食」と「農」	3
特集2 第71回県農協大会	6
PICK UP	8
川崎探検隊 菅生周辺を歩く	12
逸 私の好きなこと 夢への想いを歌に込める 多摩区・高橋 寛子さん	14
ひゅうまん 地域活動で笑顔を届ける 多摩区・木下 新一さん	15
POWER全開! 直売で農産物の魅力をPR 高津区・牧野 由里香さん	16
食&農 ケール	17
農作業ノート タバココナジラミによるウイルス病を防ごう 営農技術顧問・衣巻 巧	18
農協改革&運勢	19
mail box & クロスワードパズル	20
JAからのお知らせ & 教えてJA! Q&A広場	21
インフォメーション	22
いきいきファーマーズ 宮前区・篠田 隆文さん 麻生区・長谷川 瑞英さん 麻生区・市川 修さん 高津区・森 邦義さん セレスモスからのお知らせ	23
DISH UP! おはぎとゴーヤの佃煮 多摩区・吉澤 キクさん	24

## 1月の行事予定

1日  
(火)

J A セレサ川崎休業日(〜3日)  
元日

4日  
(金)

本支店・経済センター店・資材店舗パーシモン・  
セレササービス(株)仕事始め

5日  
(土)

セレサモス仕事始め(初売り)

6日  
(日)

セレサ不動産(株) 菅営業所仕事始め

7日  
(月)

セレサ不動産(株) 本社仕事始め

8日  
(火)

賀詞交換会  
(11時〜、本店)

14日  
(月)

成人の日

15日  
(火)

定例理事会

経済センター店・資材店舗パーシモン  
「ウィンターセール」開催のお知らせ  
1月18日(金)〜20日(日) 9時〜16時30分  
詳細は購買統括センター推進課(TEL 044-855-3561)へ  
お問合せください

年末年始の営業については、21ページおよびホームページ  
をご覧ください。

※日程等は変更されることがあります

今月の  
表紙



### 《ケールの収穫作業》

今月の表紙は、ケールの収穫作業に励む中原区井田の久保美幸さん。畑では、ハクサイやネギなど年間30品目ほど栽培し、畑前の直売所やセレサモス宮前店に出荷しています。

久保さんは、「消費者に楽しみながら買い物をしてほしい」との思いから定番野菜の他、毎年新しい品種に挑戦。今年ではカーリーケールを栽培し、「苦みや青臭さがなく、見た目もかわいい」と好評です。

これからの時期は、次々と実る冬野菜の収穫と管理で忙しい日々が続きます。





橘会場



菅会場



柿生会場



中原会場



向丘会場



宮前会場

# 繋げよう！ かわさき市民の 「食」と「農」

第22回農業まつりを11月18日、市内11  
会場で開きました。

当日は、晴天のもと多くの家族連れなど  
が訪れ、全会場合わせた来場者は75,000人  
に上り、大盛況となりました。

22回目の開催となる今回は、「繋げよう！  
かわさき市民の『食』と『農』」をテーマに掲  
げ、各会場では市内産のパンジー無料配  
布やセレサモスオリジナルキャラクター  
「モスピー」をモチーフにしたバルーンア  
ートなどでまつりを盛り上げました。また、  
農産物品評会会場では、出品物の予約販売  
とともに市内産農産物が当たる抽選会など  
を行い、多くの来場者に都市農業をPRし  
ました。



稲田会場



みなみ会場



日吉会場





たくさんすくえるかな?



できたての焼きそばはいかがですか



おもちを手際よく詰めます



お昼前には完売するほどの人気のお赤飯



寒い日にはおでんを食べて温まろう



新鮮な市内産野菜

## 農業まつり 地域とJAの交流を深める

当日は、各会場で女性部員や青壮年部員らによる恒例の模擬店やバザー、餅つきその他、生産者による新鮮野菜の直売やスタンプラリーが行われ、大いににぎわいました。

今回は全会場で地域と連携した催し物を開催。地場産野菜を使ったスープの配布や和太鼓演舞、囃子保存会による演奏会などでまつりを盛り上げました。

また、トラクターなどの農機の展示や乗車体験、近隣の小学生児童らによる作品を展示。来場者はさまざまな催し物や展示物を楽しみながら、川崎の農業を身近に感じていました。



自信作が並ぶ展示コーナー



大盛況のビンゴ大会



上手にできるかな?



災害義援金の募金をお預かりします



バザー会場はどこも大賑わい



何が当たるかお楽しみの福引き抽選







# 第71回神奈川県農業協同組合大会

## 自己改革の2サイクル目に向け 3か年の基本指針を決議

第71回県農協大会が11月26日、横浜市のパシフィコ横浜で開かれ、当JAの組合員や役員101人を含め、県内JAから約1000人が参加しました。

今大会は、次期3か年の協同活動の指針を決定する重要な大会として位置付けられ、自己改革の2サイクル目として改革の継続が提案されました。

会場では、JA綱領を全員で唱



和した後、県中央会の長嶋喜満会長が「JAが農業・地域に欠かせない存在として在り続けることを明確に打ち出していくため、県下JA組合員・役職員の英知を結集し、自己改革の継続に取り組み」と呼び掛けました。

来賓のあいさつに続いて、第68回・第70回大会で決議された『食



と農を基軸として地域に根ざした協同組合』を確立する改革の実践（持続可能な農業・地域・組織づくり）と「本県JAにおける『経営基盤確立』に向けた取り組みについて」に基づいた3か年の実践状況を報告。農業とJAを取り巻く情勢や課題を踏まえて、次期3か年の指針を審議しました。

次期指針は『食と農を基軸として地域に根ざした協同組合』を



確立・発展させる改革の継続（農業・地域に欠かせないJAとして在り続けるために）がメインテーマ。このテーマに基づき、「地域農業振興計画等の取り組みを通じた農業所得向上の実現」、Ⅱ「協同の理念に基づく組織活動の展開」、Ⅲ「農業振興・組織・事業を支えるJA経営の強化」以上3項目の基本目標が示され、JAグループの総力を挙げて取り組んでいくことを申し合わせました。

### 13の実践事項を明示

基本目標に基づき、13の具体的な実践事項が示されました。担い手が実感できる農業所得向上に向けた「都市農業の優位性を生かし





県農協大会中央会長表彰受賞者



青木 弘  
元支部長



芹田 三木夫  
元地区支部長協議会副会長



朝倉 敏夫  
元地区支部長協議会副会長



田邊 美裕  
元地区支部長協議会副会長



持田 正  
元地区支部長協議会会長



(故)佐保田 寛  
前支部長本部連絡協議会副会長



戸張 薫  
前支部長



三田 周作  
元支部長



村野 政巳  
元支部長



村野 耕弘  
元支部長



岩瀬 義治  
支部長本部連絡協議会副会長



石渡 隆  
推進班長



大筋 洋子  
元女性部連絡協議会副会長



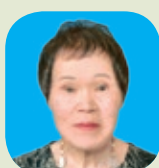
斉藤 春夫  
元支部長



朝比奈 清一  
元支部長



福岡 睦夫  
元地区支部長協議会副会長



吉澤 純子  
元女性部連絡協議会会長



田村 俊枝  
元女性部連絡協議会会長



鈴木 登  
前地区支部長協議会会長



小嶋 靖夫  
篤農家



松澤 壽夫  
元支部長



太田 博明  
元支部長



土志田 翼  
前地区支部長協議会会長



小島 美知子  
前女性部支部長

(敬称略・順不同)

J A運動の功労者を表彰

また、J A運動の発展に尽くした組合員や役職員202人が表彰

た販売力の強化」や、少子高齢化等地域社会の変化や正組合員の世代交代の対応に向けた「計画的・継続的な組織基盤拡充・強化」、業務執行体制および内部管理態勢の充実・強化をはかるための「自己改革の着実な実践に向けた仕組みと経営基盤づくり」など、次期指針の3つの基本目標ごとに取り組み内容が説明されました。(抜粋して掲載)



され、当J Aからは組合員24人と職員20人が県中央会長表彰を受賞。組合員等農協関係者を代表し、元女性部連絡協議会会長の田村俊



枝さんが表彰を受けました。最後に、J A神奈川青壮年部協議会の金井健委員長とJ A神奈川県女性組織協議会の高澤友紀子会



長が意見を表明。J Aとともに歩む組織として期待することやJ Aと一体となって自己改革に取り組み決意などを語りました。



## 田邊裕崇さん農林水産大臣賞受賞を祝う

宮前区馬絹の花き生産者田邊裕崇さんが、今年2月に行われた「第67回関東東海花の展覧会」において、農林水産大臣賞を受賞。11月1日、宮前支店で受賞祝賀会が行われ、賛辞が贈られました。

田邊さんは、平成15年に農業アカデミー卒業後、父親の美裕さんの指導のもと、花き生産技術を学びました。現在では、花卉部馬絹支部しおり会会長や耕土改良部会会長を務めるなど、若手生産者のリーダー的存在として活躍しています。

祝賀会には、原修一組合長をはじめ、関係者ら134人が出席。出席者からは、受賞の榮譽をたたえられ、佐々木祥教実行委員長より記念品が贈られました。

田邊さんは「花き栽培の先輩や仲間の支えがあってこそこの受賞。今後も一層の研鑽に励み、花作りに誠心誠意取り組んでいきたい」と受賞の喜びを語り、出席者からは盛大な拍手が送られました。



受賞の喜びを語る田邊裕崇さん



実行委員の若手が中心になって作った生け込み



壇上にて田邊さん家族

## 営農支援強化に向けた研修会

第10回営農スキル向上プログラムを11月8日、早野の研修場で開き、営農担当者ら13人が出席しました。

同プログラムは、営農担当者が基礎から知識を深め、さらなる営農支援力強化をはかるための研修会です。

当日は、吉田敏政営農技術顧問が講師を務め、「均一な出芽を促すため、播種する種の深さと覆土は一定にするように」とアドバイス。その後、コマツナとホウレンソウの播種やキャベツとブロッコリーの収穫を実践しました。

受講者はメモをとりながら真剣に話を聴き、知識向上に意欲を見せていました。



ブロッコリーの収穫作業をする受講者

## 品評会で市内産農産物をPR

川崎市とJ Aは11月21日、セレスモス宮前店で川崎市園芸生産物品評会を行いました。

同品評会は、生産者の栽培技術向上と地域住民に都市農業への理解を深めてもらうことを目的に毎年開催。今年は天候不順や台風の影響で昨年より出品数は減りましたが、ダイコンや梨、ケイトウなど計454点が出品されました。

J Aの営農技術顧問ら14人が大きさや形、品質の特性などを考慮して厳正に審査。優秀賞など計136点を選びました。

翌日は出品物の一般回覧と即売会を実施。高品質な農産物を買いたい求める多くの来場者でにぎわいました。



出品物を審査する審査員



## 農業所得増大に向け意見交換と出張販売

セレサモス出荷者意見交換会を10月23日と11月2日の2日間、モスビーホールと柿生支店で開催、出荷者ら約90人が出席。「自己改革」のこれまでの取り組みや出荷者アンケートの結果報告などを行いました。

また、同会では生産履歴記帳支援システムと来年4月から予定している売上データなどを管理するファーマーズマーケットシステムとの連動に向け、生産履歴記帳用紙の正確な記帳などを依頼。出席者からは「現行システムのサーバーを強化してほしい」などの要望が出され、活発に意見を交わしました。



真剣に説明を聴く出席者

や選手サイン会の他、セレサモス出張販売を実施。前日に明治安田生命Jリーグで見事優勝を果たした川崎フロンターレのタビナスジェファースン選手も販売に参加し、連覇を祝うとともに多くのサポーターに市内産農産物の良さをPRしました。

19日から22日には、麻生区役所で農のめぐみ展が開かれ、岡上・黒川・早野地区の農の風景や市内で栽培される農産物のマップなどがパネル展示されました。19日にはセレサモス出張販売を行い、サトイモや柿など20品目以上の農産物の他、生産者手作りの加工品を販売。セレサモス出荷者の情報も展示し、顔が見える直売所とともに実りの秋を演出しました。



笑顔で地場産農産物を買求める来場者

## 料理を通じて旬の野菜を堪能

J A利用者を対象としたおとこの料理教室を11月30日、モスビーホールで開催、参加者24人が旬の野菜を使ったレシピを学びました。

同教室は今年で11年目を迎えて、毎年定員を上回るほどの人気があります。今回は「芋」をテーマに、地場産のジャガイモを使った肉じゃが風甘辛炒めなど計5品に挑戦。

J A職員が講師を務め、はじめに野菜の切り方やオーブンの使い方などを説明。その後、参加者は6つの班に分かれて役割

分担をしながら手際よく調理しました。参加者は「協力しながら料理をするのは楽しい。家でも作りたい」と笑顔を見せていました。



手ほどきを受けながら調理する参加者

## 見て感じて楽しむ

黒川里山アートプロジェクトが11月1日から30日まで、麻生区黒川で開かれました。

同プロジェクトは、昔ながらの豊かな自然が残る黒川地区を活性化させようと地域住民や行政、近隣大学などが連携して行う取り組みです。

収穫が終わった後の畑や里山の散策路には、数多くのアート作品が並び、来場者は「自然と人工物の組み合わせがバランス

良く配置されている」と出来栄を称賛していました。



学生から作品の説明を受ける来場者



## 地産地消で CO<sub>2</sub>削減に貢献

川崎市と川崎温暖化対策推進会議主催のスマートライフスタイル大賞表彰式が11月8日、川崎市役所で行われました。

同大賞は、省エネやCO<sub>2</sub>削減など地球温暖化対策に貢献した取り組みを表彰するもので、企業など14団体が表彰されました。

当JAは、セレサモスの運営により農畜産物輸送にかかるCO<sub>2</sub>削減などに大きく貢献している点などが高く評価され、奨励賞を受賞しました。

JAでは、今後もセレサモスを基軸とした地産地消の拡大に力を入れ、市民に市内産農畜産物の魅力をPRしてまいります。



表彰状を手にする松井浩幸経済部長

## 都市農業の発展に 向け意見交換

川崎市主催の平成30年度かわさき農業活性化連携部会が、11月8日、高津区で開催されました。

同部会は、市内生産者がさまざまな業種の人たちと意見を交わし、連携をはかることを目的として開催されているものです。

当日は、市内生産者と不動産関係者合わせて13人が参加。都市農業ならではの農薬散布時の悩みなどを報告し、解決に向けて意見を申し合いました。

参加者は、「地域住民とコミュニケーションを取り、互いに理解しあうことが大切」と話し、連携をはかりながら農地を守り都市農業を発展させるための考えを共有しました。



意見を交わす参加者

## 認知症への理解と 知識を深める

認知症サポーター養成講座を11月22日、本店で開催しました。12人が参加し、認知症の症状や要介護者への寄り添い方などについて知識を深めました。

当日は、地域包括支援センタービオラ宮崎の大崎愛美センター長らが講師を担当。認知症の初期症状の他、やさしい口調やシンプルな表現を意識した話し方など要介護者へストレスを与えない具体的な支援策について、実体験を通じた講義や寸劇などを交えて説明しました。

終了後には認知症の人への支援の意思を示すオレンジリングを手渡し、参加者は認知症サポーターの重要性や家族で支え合う大切さを再確認しました。



認知症の症状や対応策を寸劇で紹介

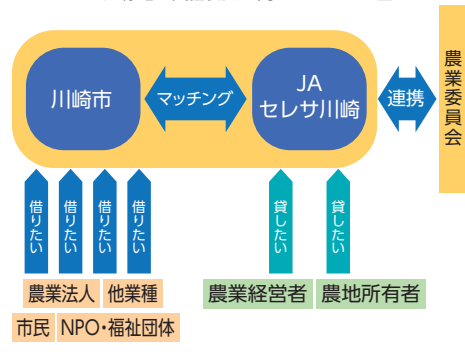
## 県内初の生産緑地 協議会が発足

川崎市とJAからは11月26日、神奈川県内で初となる生産緑地2022年問題対策協議会を設置しました。

同会は、特定生産緑地への移行の他、生産緑地の貸借促進に向けたマッチングの取り組みなどを推進。市内農地の保全とともに、後継者不足の解消や市民が農に触れる機会の提供などさまざまなニーズに対応します。

29日には本店で第1回の協議会を行い、同会の取り組み方針を確認。今後は月1回程度情報を共有し、生産緑地の保全に向けた取り組みを進めてまいります。

生産緑地の貸借促進に向けたイメージ図







## J A 運営体制の充実・強化に向け 准組合員から意見集約

今回初となる准組合員へのアンケート調査を、1000人を対象に10月1日から31日にかけて一斉に行いました。

この調査は、農協改革の取り組みの一環として実施した他、当JAに期待する役割などを意見集約し、運営体制の充実・強化をはかることを目的としています。

各支店では支店長が中心となって准組合員世帯を個別訪問。内容の説明と協力を求めました。

アンケートに答えた准組合員は「地産地消などJAだからこそできることを取り組んでほしい」などと期待を寄せました。

結果内容は2月以降、ホームページに掲載する予定です。



アンケートについて説明する支店長

また、11月21日の生田地区を皮切りに、11の統括地区ごとに准組合員を対象とした座談会が開かれています。

この座談会は、JA役員が各統括地区に出向き、意見や要望などを直接聞き、今後の事業運営に反映させようといわれているものです。22日には柿生地区、28日には稲田地区など各統括地区で開催されています。

参加者からは、市内産農産物に関する感想の他、「支店での直売会などでJAをPRするチラシを配布したらどうか」など多くの意見が出されました。

同座談会は平成31年1月31日まで開催されます。



生田地区の座談会



## 祭りとフェアで地場産農畜産物をPR

かわさき市民祭りが11月2日から3日間、川崎区の富士見公園で開かれ、連日多くの市民でにぎわいました。

会場では、柿生野菜生産者直売会の会員らがダイコンやハクサイなど新鮮な野菜の他、とれたての卵、花苗物などを販売。おすすめの食べ方などを紹介しながら市内産農畜産物の良さをPRしました。

また、3日と4日にはかわさき地産地消フェアを併せて開催。ふるさとの生活技術指導士3人がジャムなどの加工品を販

売し、来場者は試食を楽しみながら普段味わえない加工品を買って帰っていました。



来場者でにぎわう野菜の即売ブース



## 宮前平支店で400億円報告会

宮前平支店の貯金残高400億円達成報告会が11月9日、宮前平支店で行われ、大台達成を祝いました。

宮前平支店のセレサ創立時の貯金残高は182億円余。以来、各事業とも順調に進捗を重ね、待望の400億円を達成しました。

ご支援いただいた組合員や地域利用者に感謝し、さらに地域に貢献できるように努力してまいります。



あいさつする大久保透代表監事





## 📍 菅生

宮前区の北西部にある菅生は多摩丘陵上に位置し、起伏に富んだ地形である。一帯は住宅や商業施設が多く立ち並んでいるが、山林や農地も多く残されている。

# 菅生周辺を歩く

## 地域に親まれる場所を訪ねる

今回は東急田園都市線宮前平駅からバスに乗り、「菅生中学校」停留所で下車し、街歩きへ出発します。バスを降りて歩き進むと、菅生神社の鳥居を見つけました。鳥居をくぐり、階段を上ると本殿がありました。境内の風景を眺め、敵かな気持ちで参拝しました。神社を後にし、街歩きを再開します。しばらく住宅地を歩き進むと、人が集まる直売所を発見！のぞいてみると、たくさんの野菜や果物が並び、店主おすすめのミカンをいただきました。旬の果物を楽しみ、直売所を後にして散歩を続けます。すると、再び直売所が！新鮮な朝どれのダイコンを購入しました。

次はどこに行こうかと考えていると、直売所で買い物をしていた地元の方が「家族で営んでいる花屋があるよ」と教えてくれたので早速向かってみます。花屋に到着すると、笑顔が素敵な店主が明るく迎えてくれました。ユリやバラなど色とりどりの花がずらりと並び、さまざまな花の香りも楽しめました。店を後にして再び歩き進むと、和菓子屋を見つけました。店内には、店主手作りの和菓子などが並んでおり、人気の団子を購入したところで、今回の街歩きは終了。地域に残る昔ながらの場所を訪ね、どこか懐かしさを感じた一日となりました。



杉田芳男さんの直売所



## 5 和菓子ひろや



「安くておいしい」をモットーに昭和46年11月にオープンしました。約30種類の和菓子やおにぎりなどを販売し、老若男女問わず地元の方を中心に愛されています



### 店主おすすめ

午前中には品切れしてしまうときもある大人気のお団子。特にあやめ(みたらし)とあんこが人気です

店頭には無添加にこだわり、ひとつひとつ丁寧に手作りの商品が並びます

所 宮前区菅生6-19-3 営 9:30~18:00 休 月曜日



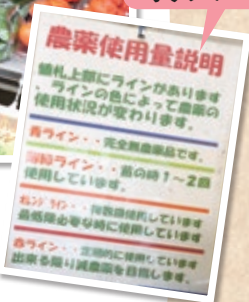
## 2 杉田農園野菜直売所



年間100品目ほどの野菜や果物を販売しています。なるべく農薬を使わずに生産し、お客さんからは「新鮮でおいしい」と好評です。朝早くから買い物客でにぎわい、これからの時期はミカンやヤツガシラがおすすめです



オリジナル!



旬の農産物がたくさん並びます。春はタケノコ、夏はトマトやカスタードフルーツ、秋はミカンやキウイフルーツ、冬はダイコンやキャベツなどが店頭並びます

所 宮前区犬蔵1-37-20  
営 水曜日・土曜日・日曜日  
9:30~12:00

値札の上に色別でラインを引き、農薬をどのぐらい使用しているかがわかるようになっています

人気の新鮮野菜

## 1 菅生神社

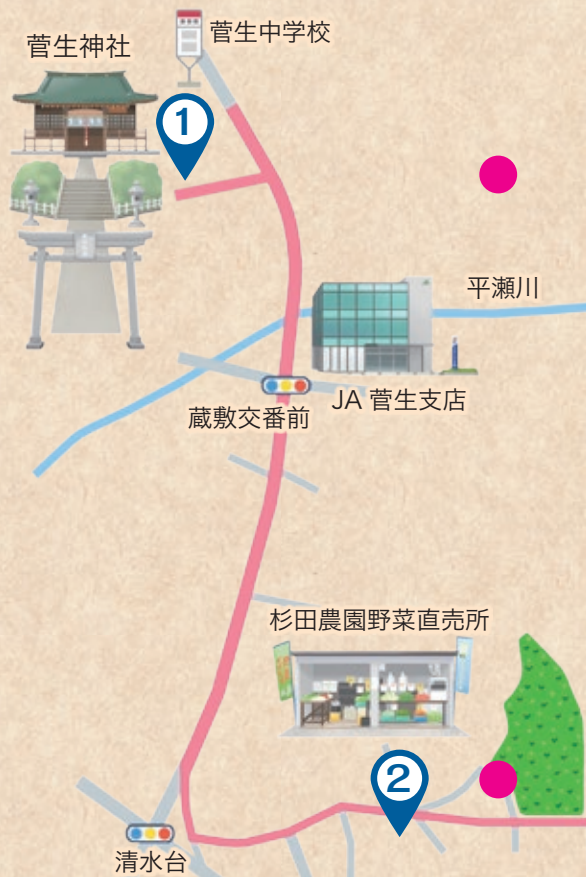


立派な石碑と鳥居!



天福元年(1233年)に創建し、平村白幡八幡大神からの分霊を奉斎したと言われています。現在の社殿は昭和40年10月に再建したもので、明治43年4月に向丘村菅生の小字初山の正八幡大神と長沢の神明神社水沢の旭稻荷神社、枝谷の御嶽神社、その他十社を合併して菅生神社と改称し、菅生全域の鎮守となりました

所 宮前区菅生2-8-1



## 3 杉田芳男さんの直売所



「季節ごとの野菜や果物を楽しんでほしい」との思いで年間約50品目を栽培。常に店頭並びように時期を少しずつずらす工夫もしています。これからの時期はコマツナやダイコン、ホウレンソウなどが店頭並びます



夏はトマトやキュウリ、冬はサトイモやダイコンなどの野菜が人気です

所 宮前区菅生6-32-6  
営 火曜日・木曜日・土曜日 9:00~12:00

朝どれの新鮮野菜

## 4 矢沢生花店



50年以上続く地域住民に親しまれている花屋。店内には色とりどりの季節の花をはじめ、約80種類の切り花やポット苗などが取り揃えられています



店頭販売の他、記念日や誕生日などのアレンジメントも行っています

所 宮前区菅生6-19-6  
営 9:00~18:00 休 水曜日

豊富な品ぞろえ





私の好きなこと

# 夢への想いを 歌に込める



50年ほど前にテレビで見た「NHKのど自慢」で出場者が真剣に歌う姿に感動し、同じ舞台上で歌いたいと強く思うようになりました。

農作業があるため当初は、温室内にラジカセを持ち込んで練習していました。6年前に夫が体調を崩し入院。今まで以上に多忙になったものの夢を諦めきれず、作業が終わった夜に週に一度、一人で近所のカラオケ店に出向き、2時間集中して練習しています。

練習では「1000回歌い1曲をマスターする」と、選曲を絞り同じ曲をリピートし、腹式呼吸を



意識しながら、音程やメロディーを体全体で覚えていきます。歌っている時間はとても楽しく、熱中し過ぎて終了確認のコール音に気がつかなかったこともあります。

帰宅後も歌のことが頭から離れず、お手本の歌手と録音した自分の歌声を聴き比べるなど次の練習に向けて余念はありません。

番組に出場できるのは約2000組の応募からわずか20組。最終選考には6度進んだものの本選出場は叶わず、悔しい思いをしています。ですが、この気持ちを変えに今後夢の舞台を目指します。

## PROFILE

多摩区菅野戸呂  
高橋 寛子さん

夫と2人で菅の伝統野菜「のらぼう菜」を中心に夏野菜や柿など年間約10品目を栽培しています。今年で82歳になりますが、農業も歌も全力で取り組んでいます。





# ひゅうま HUMAN まん



## 地域活動で笑顔を届ける

多摩区枳形 木下新一さん

30年ほど前、地元の先輩から、保育園の卒園生で構成する「いちよの会」の副会長として力を貸してほしいと声を掛けられました。当初は家業の梨栽培などもあり、「自分が務まるか」との不安もありましたが、子どもたちの思い出づくりの力になればと思いつき受けることにしました。

約50人の会員とともに、盆踊りやもちつき大会などさまざまなイベントを企画。会員をはじめ、園児や先生と協力しながらやぐらの設置や飾り付けなどを行っています。また、毎年7月のお泊まり会では、会員が育てたニンジンやジャガイモなどを提供し、園児たちが地場産野菜カレーを調理。初めての調理に苦戦しながらも、皆で力を合わせて完成させたカレーを笑顔で口にする子どもたちの姿を見ては、「この笑顔を守り、次代につ

なげていきたい」という気持ちがさらに強くなります。最後に花火大会も行い、思い出に残る楽しいイベントに仕上げるとともに、世代を超えた交流を深めています。

皆で協力してイベントを作り上げ、同じものを口にする中で、子どものみならず親同士の距離も近くなるなど、確かな手応えを実感。「少しは地域の力になれているかな」と、大きなやりがいを感じています。

現在は会長として9年目。これまで以上に力を注ぎながらも「これまでの経験を活かしたい」と地元自治会の副会長も兼務しています。町内の定期清掃や12月の甘酒祭りなどを通じてさらに地域のつながりを深めています。

今後もさまざまな活動を通じて、地域に笑顔と交流の場を届けたいと思います。



# POWER 全開!

## 直売で農産物の魅力をPR

高津区下作延 牧野 由里香さん



昨年11月、夫が腰を痛めたことをきっかけに就農しました。

現在義父と夫の3人で約20坪の畑で、ダイコンやミカンなどの野菜と果樹を年間40品目以上栽培。2人が立てた作付け計画に合わせ、種まきや定植、収穫、荷造りなど一連の作業をサポートしています。

農業に関する知識や経験は、幼い頃に実家の畑仕事を手伝っていた程度で、就農時は夫に教わりながら農作業を行う毎日。低姿勢での植え付けやマルチ張りなど慣れない作業の他、強風や大雨の日は気が休まりませんが、自然に負けず元氣よく生長

していく農産物を見ては、栽培する楽しさややりがいを実感しています。

無事に収穫を迎えた農産物は丁寧に袋詰めし、セレスモス宮前店や近隣のスーパー、冬と夏には高津支店と久地駅前支店の店頭で行う青壮年部高津支部による農畜産物即売会に出荷。夫から毎回完売している話を聞き、消費者が自分たちの育てた野菜を選んでくれることがうれしく、日々の作業の励みになっています。

今年5月には、娘と同じ幼稚園に通う子の母親から栽培している野菜を食べたいと頼まれ、お裾分けしたところ「こんなにおいしい野菜を地

元で食べれるなんて思わなかった」と大好評。評判が少しずつ広まり、半年経った現在では、SNSの「LINE」で数人とやりとりをしています。LINEでは、旬の農産物の情報や自農園の野菜を使った調理方法をアドバイス。また、幼稚園で行われているサツマイモ掘りなど農の話題で話が弾み、食と農への関心を深めるきっかけになっています。

まだまだ学ぶことが多いですが、家族で力を合わせて野菜と果樹を栽培し、今後も消費者に新鮮でおいしい市内産農産物の魅力を伝えていきたいです。

### Power's Voice

農作業が一息つくと家族で日帰り旅行に出掛けます。毎年行く北杜市明野サンフラワーフェスでは、大自然を背景に約60万本のひまわりが一面に広がり、何度見ても感動。都会の喧騒を忘れ、日々の疲れを癒しています。





# 食 & 農

SHOKU & NOU

## ケール

アブラナ科アブラナ属で原産は地中海沿岸。キャベツの原種といわれているが、キャベツのように結球はせず、葉が1〜2メートルの高さまで伸びるのが特徴。日本へは、江戸時代に伝来したといわれ、「羽衣甘藍(はいうろもかんらん)」「緑葉甘藍(りよくあいかんらん)」とも呼ばれています。ケールはなるべく早く使い切るようにしましょう。すぐに使わない場合は、湿らせたキッチンペーパーで包んでポリ袋に入れ、冷蔵庫の野菜室で保存しましょう。



### ケールとツナの卵炒め



#### 材料(4人分)

- ケール……………3枚
- ツナ……………1缶
- 卵……………2個
- ごま油……………適量
- 醤油……………小さじ1
- 塩・コショウ……少々

#### 作り方

- ①ケールの葉は一口大の大きさに、芯の部分は千切りにする。
- ②フライパンにごま油を熱し、①を炒める。しんなりしたら、ツナを加えてさらに炒める。
- ③②に醤油と塩、コショウを加え、溶き卵を入れて混ぜ合わせる。
- ④③の卵に火が通ったら、できあがり。

ケールは、「青汁」の材料として知られている野菜ですが、近年はサラダや炒め物などにも使われています。温暖な気候であれば、一年中栽培可能なケールですが、旬は11月から2月頃。キャベツと同じで、霜が降りるようになると甘みが増します。ただし、この時期のものは葉が厚くなるため、青汁や煮込み料理に向いています。栄養面では、夏頃にビタミン類やカロテンの量が多くなるといわれています。

ケールには、葉が丸くてシワのない葉が特徴の「コラードケール」、やわらかくて比較的クセが少なくサラダに向いている「ベビーケール」、葉がカールしているのが特徴の「カーリーケール」などさまざまな種類があります。ケールは、ベータカロテンやビタミンC、ビタミンKを豊富に含んでおり、生活習慣病の予防や眼精疲労の改善、便秘解消などの効果が期待できます。栄養価が高いことから「野菜の王様」とも呼ばれています。購入の際は、葉の緑色が濃く、張りがあるものを選びましょう。また、持ったときに重量感があるものがおすすめです。種類によっては、葉が縮れているなど違いがあるので、種類の特性を理解して選ぶようにしましょう。





# タバココナジラミ による ウイルス病を防ごう



営農技術顧問 衣巻 巧

川崎市内の施設キュウリやトマトを中心にタバココナジラミが蔓延し、同種が媒介するウイルス病が多発しています。ウイルス病を防ぐには、タバココナジラミの発生を抑えないと対策が進みません。タバココナジラミの発生を抑えましょう。

## 促成トマト、抑制トマト、露地トマト

<発生しているウイルス病>

### トマト黄化葉巻病 (TYLCV)

昨年セレサ川崎管内の施設トマト、露地トマトで大発生し、問題となったウイルス病です。

<症状>

新葉が葉縁から退色し、黄化しながら葉巻症状を表します。症状が進むと株全体が委縮し、正常な開花や結実しないため、収量が著しく低下します。



トマト黄化葉巻病

<病原ウイルスの特徴>

- ・トマト黄化葉巻ウイルス (Tomato yellow leaf curl virus: TYLCV) が病原菌で、タバココナジラミが媒介します。タバココナジラミによって永続的に伝搬し、接触伝染や土壌伝染はしません。
- ・このウイルスはトマトやミニトマト、トルコギキョウなどに感染・被害をあたえ、ピーマンやジャガイモ、ノゲシは感染はしますが、被害は与えません。

## 抑制キュウリ、露地キュウリ

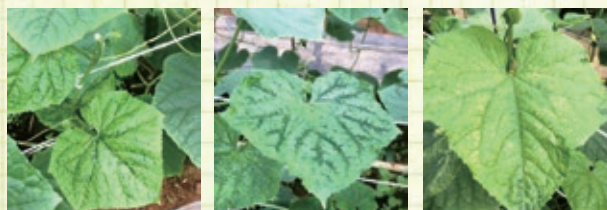
<発生しているウイルス病>

### ウリ類退緑黄化病 (CCYV)

本年、施設の抑制キュウリで多発しています。

<症状>

発生初期は葉に退緑斑点が生じ、その後、斑点が拡大し、癒合しながら葉脈に沿った部分を残して葉全体が黄化します。葉縁が下に巻く症状がみられ、黄化による草勢低下および収量、品質が低下します。



キュウリの退緑黄化病

<病原ウイルスの特徴>

ウリ類退緑黄化ウイルス (Cucurbit chlorotic yellows virus: CCYV) が病原菌でタバココナジラミによって媒介されます。自然感染による症状が確認されている栽培作物は、キュウリやメロン、スイカです。なお、ナデシコ科のオランダミミナグサとクワ科のクワクサにも感染が認められています。

## 対策

- ・育苗時からの管理の徹底
- ・育苗時は目合い4mm以下のネットで覆い、タバココナジラミを寄せ付けない。
- ・ほ場及び周辺の除草を徹底する。野良トマトやトマト罹病残渣、キュウリ罹病残渣は、土中に埋めるなどして、ほ場及び周辺から完全に除去する。
- ・施設では目合い4mm以下のネットで開口部を覆い、タバココナジラミを侵入させない。
- ・育苗期より定期的に殺虫剤を散布し、タバココナジラミの発生を防ぐ。(育苗後半、定植時に粒剤施用)
- ・施設トマトの場合、耐病性品種を導入する。耐病性品種でも高温時30℃以上になると症状が現れる場合があるので注意する。また、耐病性品種は黄化葉巻病を発病しただけで植物体内にはウイルスを保持しているため、媒介昆虫であるタバココナジラミの防除は徹底する。
- ・施設トマトや施設キュウリ、露地トマト、露地キュウリ、ナスなどタバココナジラミの発生の連鎖を断つ必要がある。
- ・施設では、厳冬期(12月下旬から2月上旬)に2週間以上開口部を解放し、施設内に寒気入れ、タバココナジラミを完全に死滅させる(タバココナジラミは、露地では越冬できない)。圃場内の雑草は完全に除去する。

農薬登録内容の変更情報

◎ マネージDF (11月21日から変更)  
(だいず) 削除

※ JA では、本欄で執筆している営農技術顧問による営農相談コーナーを開いています。

病害虫被害の場合は、被害作物をお持ちいただくと助かります。開催日は22ページをご参照ください。



# 農協改革

「自然災害時、JAの総合事業が「営農と生活全般を守る」」

平成30年は全国各地で自然災害に見舞われた年になりました。とりわけ猛威を振るった9月末の台風24号は、7月末の台風21号に引き続き全国的に農作物や農業施設、更には日常生活に多大な被害を及ぼす結果となりました（当JA管内の台風24号による農業施設の被害状況は下表の通り）。

こうした状況を受けて、当JAは共済事業では被害に対して共済金の支払い請求に関するご相談に応じてきた他、信用事業では10月から台風被害に対して無利息の「災害救済資金」（農業用施設の再建資金・営農再開に必要な運転資金）の取扱いを開始し、更に営農指導事業では、12月3日に一部費用を助成する形で「台風24号被害に伴う農業資材の臨時回収」などの取り組みを行ってきました。自然災害を通じた農業や生活への被害は、異常気象や震災が多発している近年において被害状況も大きくなる傾向にあります。そうした時にこそ、「JAの総合事業」はその役割と力をいかなく発揮し、組合員の皆さまの「営農と生活全般を守る」ことに繋がっています。

## 当JA管内の台風24号による農業施設の被害状況

総被害件数		132件
主な被害内容	ハウス関係	ガラス破損 フィルム破損 骨組み破損 全壊 など
	棚関係	果樹棚破損 網破損 など
	倉庫関係	壁破損 屋根破損 全壊 など



農業資材の臨時回収を実施

※平成30年11月14日現在。当JA営農部調べ。

## 1月の運勢 モナ・カサンドラ

### ♈ おひつじ座 3/21~4/19

【全体運】できる人と比べ、落ち込みやすい傾向がチラリ。「人は人」と割り切って。リフレッシュするには神社散策が吉

【健康運】食生活が乱れがち。特に暴飲暴食に注意

【幸運の食べ物】タラ

### ♉ おうし座 4/20~5/20

【全体運】前向きな気持ちになれる月です。やってみたいことがあるなら、積極的に取り組んでみて。新チャレンジも幸運

【健康運】体を軽く動かすことで気力回復の兆し

【幸運の食べ物】伊予カン

### ♊ ふたご座 5/21~6/21

【全体運】物事を邪推しやすく、不要なトラブルを招く原因に。余計な発言は控えるべき。開運には窓や鏡を磨くと効果大

【健康運】ストレスを感じそう。十分な休息が大事

【幸運の食べ物】ナバナ

### ♋ かに座 6/22~7/22

【全体運】勢いがある半面、不注意になりそう。小さな失敗にクヨクヨせず、サッと切り替えましょう。観劇が良い刺激に

【健康運】運動を満喫して。心身共に良い影響が

【幸運の食べ物】長ネギ

### ♌ しし座 7/23~8/22

【全体運】いつになく神経質になってしまうかも。深刻に受け止めやすいので、気楽に構えること。深呼吸でリラックスを

【健康運】温活に力を入れると、順調に過ごせます

【幸運の食べ物】おから

### ♍ おとめ座 8/23~9/22

【全体運】レジャー運が盛り上がる予感。気の合う仲間たちとにぎやかに過ごす。新年会などの幹事役は進んで引き受けて吉

【健康運】無茶なダイエットは×。肩の力を抜いて

【幸運の食べ物】ワカサギ

### ♎ てんびん座 9/23~10/23

【全体運】思い込みが激しくなる気配。特に伝言ミスしやすいので、ご用心。また、慣れている作業でも確認を徹底して

【健康運】なんとなく不調を感じがち。睡眠が必須

【幸運の食べ物】ホウレンソウ

### ♏ さそり座 10/24~11/22

【全体運】知的好奇心を大切にしたい時期。気になるジャンルについて情報収集を。話題の映画を見るのもうれしい発見あり

【健康運】おおむね安泰。スポーツやダンスを楽しんで

【幸運の食べ物】ダイコン

### ♐ いて座 11/23~12/21

【全体運】プライベートの充実に力を入れると、満足感を得られます。興味を持っていく趣味や習い事を始めるのも正解

【健康運】規則正しい生活を。特に早起きがグッド

【幸運の食べ物】キンメダイ

### ♑ やぎ座 12/22~1/19

【全体運】自分に自信が生まれそう。大胆にリーダーシップを発揮しましょう。また、未体験の世界に飛び込むのも大賛成

【健康運】評判の健康法が体質にぴったり合うかも

【幸運の食べ物】京菜

### ♒ みずがめ座 1/20~2/18

【全体運】何かと迷いが生まれやすいもよう。1人で悩まず、信頼できる相手に相談してみ。気晴らしには音楽鑑賞が最適

【健康運】つい食べ過ぎてしまう気配。節制が必要

【幸運の食べ物】サワワ

### ♓ うお座 2/19~3/20

【全体運】今まで付き合ったことのないタイプと知り合える期間。飲み会には意欲的に参加して。趣味の集まりにも注目を

【健康運】疲れやすい暗示。早めのケアを心掛けて

【幸運の食べ物】納豆





### 先進的な取り組み

特集の「注目したい農業技術を紹介」の記事を興味深く読みました。温室内の環境を自動で計測・記録し、目で見て確認することができると温室内環境遠隔モニタリングシステム「みどりクラウド」などの導入は農業における進歩だと感じました。  
(町田市・大内さん)

### 待ち遠しい...

サンスベリアに花が咲くことを初めて知りました。家でも育てているので、いつか咲いてくれる日を楽しみにしています。  
(多摩区・都築さん)

### 楽しみにしています

毎号の機関誌のクロスワードパズルが楽しみです、頭の体操に役立っています。また、DISCOや食&農の料理のレシピを参考に作っています。とてもおもしろかったです。  
(麻生区・田村さん)

### 久しぶりのデート

先日、主人と二人で立川の昭和記念公園に行き、コスモスがとてもきれいに咲いていました。帰りに、コスモスの摘み取りができました。楽しい一日でした。  
(中原区・川口さん)

### 市内産野菜で健康に♪

セレスモス宮前店で大きくておいしいゴボウを買いました。ゴボウは食生活に良いとされているので、これからもゴボウを使った料理をたくさん作りたいと思います。  
(高津区・小宮さん)

### 安心なJA共済

JAの建物更生共済に30年間加入していますが、とても良い保険であることがわかりました。(相模原市・島貫さん)

### 作ってみました

ROSECOの記事を読み、材料があつたので早速夕食に作ってみました。とてもおいしくできました。  
(中原区・黒瀬さん)

### 興味津々!

野菜のことを知っているようで実は知らないことばかりで、とても勉強になります。読めば読むほど野菜に興味が増えますね。  
(幸区・外木さん)

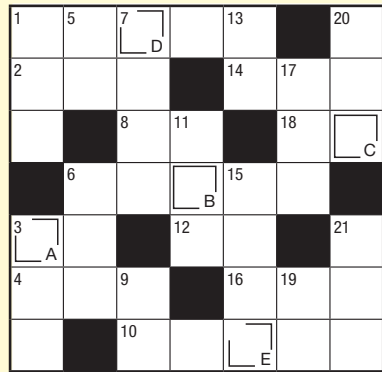
### 市内産野菜を堪能

先日、黒川にある明治大学黒川農場収穫祭に行きました。収穫体験などの催し物は非常に盛り上がっていて、すごく楽しかったです。帰りにセレスモス麻生店に寄り、買い物をして帰りました。また、食&農で紹介されたレシピはとも参考になりました。(麻生区・藤本さん)

### 投稿のお礼

たくさんのお便りありがとうございました。これからもご感想お待ちしております。  
(JA広報課)

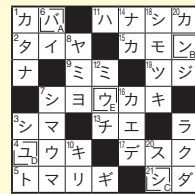
## クロスワードパズル



### 10月のたえ

### バンシユウ

応募総数33通  
当選者5人の発表は賞品の発送をもって代えさせていただきます。  
\*住所・氏名等の記入忘れがある場合は正解しても無効となりますのでご注意ください。



### タテのカギ

- ①障子よりは破れにくそうな建具
- ②彼は〇〇東西の文学に詳しい
- ③素振り中のバットが切るもの
- ④テンサイなどから作られる調味料
- ⑤漫談家が巧みな〇〇で場を沸かせた
- ⑥カキやタイラギ、トコブシなど
- ⑦〇〇〇〇〇〇〇〇手当て
- ⑧寒い日には氷が張ることも
- ⑨平成31年の十二支は
- ⑩闘鶏に使われる鳥。漢字で書くと軍鶏
- ⑪農具や収穫物を入れておく建物
- ⑫壁の〇〇から風が吹き込んだ
- ⑬旅客機に乗ってためる人もいます



### ヨコのカギ

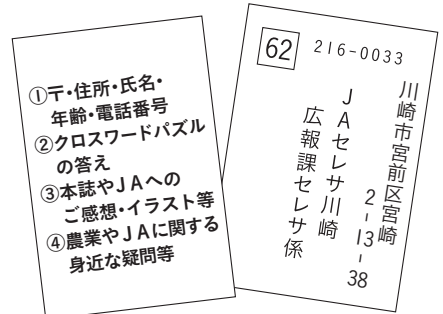
- ①輪郭を描いた紙に目や鼻などのパーツを並べて遊びます
- ②1、2、3や一、二、三など
- ③「春の海」や「六段の調(しらべ)」を奏する楽器
- ④小銭入れに入れる物
- ⑤鹿児島産焼酎の原料の多くはこれ
- ⑥空からちらちらと降ってきます
- ⑦山田太郎さんだったらT・Y
- ⑧怒ると頭に生えるかも
- ⑨車窓を流れていくもの
- ⑩剣道で使う武器
- ⑪こ来光を見るために登る人もいます



### ◆ 応募方法 ◆

このコーナーでは、身近な出来事など、皆さまからお便りをお待ちしております。お便りをいただいた方およびクロスワードパズルにお答えいただいた方の中から抽選で5人の方に、セレスモス等で使える農協全国商品券1,000円分をプレゼントします。送付方法は郵送で、郵便番号、住所、氏名(匿名の方はペンネームを添えて)、年齢、電話番号を記入し、右記まで送付してください。なお、写真の掲載を希望される方は、プリントを封書でご送付ください。  
※匿名を希望される場合は、必ずペンネームをお書き添えください。  
※個人情報保護法に基づき、応募された方の個人情報は賞品発送以外には使用しません。

◎締切 1月17日(木) 必着



お寄せ頂いたご感想、イラスト等は本誌で掲載することがあります。



# JAからのお知らせ

年末年始の営業のお知らせ								
営業内容	12/28(金)	12/29(土)	12/30(日)	12/31(月)	1/1(火)	1/2(水)	1/3(木)	1/4(金)
本支店	通常営業	休業日						通常営業
支店	通常稼働	土曜日扱い (8:00~21:00)	日・祝日扱い (8:00~21:00)			休止		通常稼働
	ATM	通常稼働	土曜日扱い (10:00~17:00)	日祝日扱い (10:00~17:00)	休止			
セサモス麻生店	通常稼働	12/31(月)の手数料は平日扱い(三菱UFJ銀行キャッシュカードによる取引は、曜日と時間にかかわらず108円の手数料となります)。マルチペイメント 1/1(火) 8:00~18:40取扱可、1/2(水)取扱不可。ゆうちょ銀行・JF マリンバンク 1/1(火)~1/3(木)取扱不可。 緊急連絡先：0120-50-9674 (フリーダイヤル)						
JA共済の自動車事故	緊急連絡先：0120-258-931 (フリーダイヤル)							
経済センター店	通常営業	休業日						通常営業
配送業務	年内は、12/21(金)まで。年始は、1/7(月)から。							
園芸用重油配送	12/27(木) 12:00までの受注分は、12/29(土)の配送。 12/27(木) 12:00以降の受注分は、1/4(金)から配送。 (袋)12/14(金) 12:00締切、12/28(金)最終配送。 (バラ)12/18(火) 12:00締切、12/29(土)午前中最終配送。 新年の配送は、1/4(金)から。							
畜産飼料配送	無休							
引き出物関係	12/25(火)~12/27(木)							
パーシモン	通常営業	休業日						通常営業
コイン精米(パーシモン)	通常稼働	休業日						通常稼働
セサモス(麻生店・宮前店)	通常営業	休業日						
セサモス(不動産(株))	【本社】12/27(木) 17:30まで、1/7(月)から通常営業。 【営業所】12/27(木) 18:00まで、1/6(日)から通常営業。							
セサモス(葬祭センター)	通常営業 17:00まで	休業日						通常営業
全農かながわJAプロパンセンター川崎	通常営業	休業日						通常営業
緊急連絡先:0120-182-571(フリーダイヤル) (平成30年7月2日から、LPGガス集中監視センターに変更となっております)								

## ウォーキングで歴史を巡る

女性部川崎南支部大島班は11月5日、健康ウォーキングを行い14人が参加しました。

大島班では、班員の健康増進を目的に実施され、今回で5回目になります。当日は京急大師線の東門前駅を出発し、地図を片手に渡し跡や神社仏閣を巡るなど周辺地域の歴史を学びながら約2kmの道のりを歩きました。



地図で場所を確認しながら歩く参加者

## 歩いて農と食を楽しむ

柿生地区協同活動強化委員会と岡上地区の生産者らは11月10日、農と食を楽しむウォーキング大会を開きました。

当日は、JA利用者ら約70人が参加。小田急線鶴川駅から岡上地区の農業振興地域など約3kmの道のりを1時間ほどかけて散策し、畑で完熟した柿の収穫を体験しました。その後、岡上地区の女性部員手作りの岡上産の米を使ったおにぎりの他、具材のネギやニンジンなども岡上産の豚汁を味わい、実りの秋を実感する楽しい1日を過ごしました。



柿の収穫を楽しむ参加者

## 晴れの入賞者

敬称略( )内住所

### 平成30年度川崎市キャベツ・ブロッコリー立毛共進会

11月7日 市内巡回  
キャベツの部 出品点数10点  
▽特選=持田栄一(東有馬)  
ブロッコリーの部 出品点数8点  
▽特選=青木菊雄(野川)

### 平成30年度川崎市花き立毛共進会

11月12日 市内巡回 出品点数6点  
▽特選=田中修(下小田中)

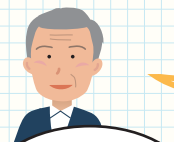
### 平成30年度川崎市園芸生産物品評会

11月21日 セサモス宮前店 出品点数454点  
▽優秀賞=だいこん・小川耕平(神木)、きゃべつ・森修二(久末)、  
ブロッコリー・鈴木栄(上作延)、きゅうり・川端渉太(黒川)、トマト・持田栄一(東有馬)、  
なし・白井正壽(菅稲田堤)、かき・樋山厚(同)、ドリアン・吉田貴次(馬絹)、  
ケイトウ・中村武子(新作)、大衆式部・吉田恵一(馬絹)、シクラメン・田中修(下小田中)、  
パンジー・内藤浩由(同)、タイワン椿・内田晴夫(東有馬)

教えてJA!

## Q&A 広場

農業やJAに関する  
身近な疑問等をお寄せください



なるほど、参考になりました。検討してみます。



**Q** 本誌10月号に農業者年金の記事が載っていたのですが、この年金はどのような制度ですか。

**A** 農業者年金は、農業者の老後の安心・安定を確保するための年金です。特徴としては、積立方式の確定拠出型年金で、通常加入なら保険料の額が限度内で自由に選べ、支払った保険料は全額(最高80万4千円)が社会保険料控除の対象になります。また年金は生涯受給でき、万一80歳前にお亡くなりになった場合は、ご遺族に死亡一時金が支給されます。年間60日以上農業に従事する60歳未満の国民年金第1号被保険者であればどなたでも加入できます。詳しくは、支店の窓口または渉外者担当者にお問い合わせください。





【報告事項】

開催結果

■女性部支部座談会結果報告  
 日 程：9月10日(月)～10月31日(水)  
 場 所：各地区統括支店  
 出席人数：315名  
 意見・要望：89件

今後実施すること

■平成31年度JAセレサ川崎賀詞交換会  
 日 程：平成31年1月8日(火) 11時～  
 場 所：セレサホール飛翔

■手作り加工品品評会  
 日 程：平成31年1月24日(木)  
 場 所：セレサモス宮前店 モスピーホール  
 目 的：市内で生産された農産物を利用した農産加工品を展示し、生産技術の成果等を競い、生産意欲の高揚と消費者への農業PRと合わせ、セレサモスへの出荷者拡大を図る

■健康管理・福祉対策推進委員会  
 日 程：平成31年2月1日(金) 10時～11時30分  
 場 所：セレサホール飛翔  
 目 的：第三次高齢者健康福祉基本計画の取り組みの報告および次年度4月より取り組む第四次高齢者健康福祉基本計画の策定に向けた周知

■第22回女性部大会  
 日 程：平成31年3月8日(金) 13時～15時30分  
 場 所：セレサホール飛翔  
 対 象 者：女性部員  
 内 容：大会申し合わせ、記念講演

他17項目を報告

【協議事項】

5項目を協議決定

セレサのDATA (11月30日現在)

購買品供給高	7億45百万円
販売品取扱高	9億12百万円
施設事業契約高	71億37百万円
貯金	1兆4,912億円
貸出金	5,395億円
長期共済保有高	1兆6,830億円
年金共済保有高	345億円
組合員数	67,759人
うち正組合員	5,447人
准組合員	62,312人

1月のセレササロン

■16日(水) 高津支店  
 内 容 オムレットケーキ作り  
 会 費 1,000円

■17日(木) 中原支店  
 内 容 クラフトテープ工作  
 会 費 900円

■23日(水) 生田支店  
 内 容 肉球あんまん作り  
 会 費 1,100円

●対 象 おおむね60歳以上の方  
 お問合せ・お申込み  
 本店生活福祉課(TEL 044-877-2509)

1月の営農相談コーナー

●経済センター店  
 (宮前区有馬2-13-1)  
 11日(金)、16日(水)、25日(金)

●資材店舗パーシモン  
 (麻生区片平2-30-15)  
 8日(火)、15日(火)、24日(木)、  
 29日(火)

●時 間 9:00～16:00  
 ●相談員 JAの営農技術顧問  
 ●その他 予約は不要です。

営業時間のご案内

●支店窓口 平日9:00～15:00  
 ●ATM 8:00～21:00  
 (セレサモス麻生店は営業時間内の稼働)

●経済センター店  
 平日・土日9:00～16:30※祝日は休み

●資材店舗パーシモン  
 平日・土日9:00～16:30※祝日は休み

●セレサモス麻生店  
 10:00～17:00

●セレサモス宮前店  
 10:00～18:00  
 ※渋滞緩和のため開店時間を早める  
 場合があります。  
 (定休日：水曜・年末年始他)  
 ※12月は水曜日も営業いたします。

1月の休日住宅ローン相談会

■26日(土) 大師支店、小田支店、  
 小向支店、子母口支店、  
 宮前平支店、向丘支店、  
 菅支店、千代ヶ丘支店、  
 柿生支店

■27日(日) 鹿島田支店、中原支店、  
 北見方支店、久地駅前支店、  
 橋支店、宮崎支店、  
 長沢支店、稲田支店、  
 百合丘支店、新百合丘支店

開催支店または下記ホームページから  
 ご予約のうえ、ご来場ください。  
 ご予約がない方はお待ちいただくことが  
 ございます。  
 ※時間は9:00～15:00

1月の年金無料相談会

■10日(木) 中原支店  
 ■15日(火) 住吉支店  
 ■17日(木) 新城支店  
 ■20日(日) 小向支店  
 ■24日(木) 東柿生支店  
 ■27日(日) 鹿島田支店  
 ■29日(火) 日吉支店  
 ■31日(木) 小田支店

開催支店または下記ホームページから  
 ご予約のうえ、ご来場ください。

1月の遺言信託個別相談会

■16日(水) 向丘支店  
 ■17日(木) 高津支店  
 ■23日(水) 日吉支店

●時 間 9:00～16:00  
 ●相談員 JA神奈川県信連の財務  
 コンサルタント等

・相談時間は原則1時間30分まで。  
 ・ご相談無料・予約制・秘密厳守。  
 ・ご予約は相談会の前々営業日  
 16:00までにお近くの支店まで。

※開催日に都合がつかない場合は、  
 お気軽にお近くの支店までお問合せ  
 ください。

※JA神奈川県信連 信託代理店  
 JAセレサ川崎 本店金融推進部  
 (TEL 044-877-2140)

当JAが行う遺言信託代理業務は契約  
 締結の媒介です。

1月の経営相談会(法律経営)

■15日(火) 13:30～15:30みなみ支店  
 13:30～15:30柿生支店

■22日(火) 9:30～11:30橋支店  
 13:30～15:30中原支店

■26日(土) 9:30～11:30梶ヶ谷ビル  
 ■29日(火) 13:30～15:30稲田支店

相談時間は原則30分程度。予約制。  
 ご予約は相談会の前営業日16:00までに  
 各会場支店の総合相談担当まで。  
 (梶ヶ谷ビルは本店資産相談課まで)  
 土曜日の相談会については、ご予約が  
 ない場合は開催いたしません。

セレササービスのご案内

JAセレサ葬祭センターは、ご葬儀ご  
 法事など、信頼と安心・安全をモットー  
 にまごころを込めてご奉仕いたします。  
 提携会場として、「中野島ほうさい殿」  
 も、ご利用いただけます。

事前相談や見積もり等承っております。  
 お気軽にお問合せください。

(日・祭日除く 9:00～17:00)

フリーダイヤルみおくる ところ  
 0120-3096-56

危急のご連絡は 24時間・年中無休  
<http://www.ceresaservice.jp>







篠田 隆文さん



- ① 宮前区馬絹
- ② 宮前店
- ③ 柿・ミカン・タケノコなど

出荷者のコメント

年間10品目ほどの果樹と野菜を露地栽培しています。おすすめは「次郎柿」。大玉で甘いと多くのお客様に喜ばれています。年末から春先にかけてレモンや湘南ゴールドの収穫が始まります。店頭に並びましたら、ぜひご賞味ください。

長谷川 瑞英さん



- ① 麻生区岡上
- ② 麻生店
- ③ 銀杏・ミカンなど

出荷者のコメント

年間5品目ほどの果樹と野菜を栽培しています。今のおすすめは銀杏とミカン。よりおいしく食べてもらえるように銀杏は殻の剥き方を添付する他、ミカンは農薬を限りなく抑えて自然の力で育てています。季節限定の味覚をぜひ味わってください。

市川 修さん



- ① 麻生区黒川
- ② 麻生店
- ③ トマト・キュウリ・青ナスなど

出荷者のコメント

温室と露地で、年間10品目ほどの野菜を栽培しています。おすすめはトマト。土に有効菌を含んだ土壌改良材を混ぜることで丈夫な苗を作り、品質の高いトマトに仕上がっています。今年は新たに大玉の麗妃に挑戦。3月の出荷を目指しています。

森 邦義さん



- ① 高津区久末
- ② 宮前店・麻生店
- ③ トマト・ホウレンソウ・キュウリなど

出荷者のコメント

60坪ほどの畑で、定番野菜を中心に約10品目を栽培しています。「消費者に美味しい野菜を届けたい」との思いで栽培管理に取り組んでいます。特にトマトの「桃太郎」はお客様から甘いと好評です。朝どれの新鮮な野菜をぜひ食べてみてください。

①住所 ②出荷店舗 ③主な出荷品目

セレサモスからのお知らせ



セレサモス麻生店

現在、ニンジンやダイコンなどが多く出荷されています。

ニンジンはベータカロテンを豊富に含む野菜。免疫力向上や老化予防に役立ちます。油脂に溶けて吸収されるため、油を使って調理するのがおすすめです。

年内の営業は30日まで、年明けの初売りは5日から行います。皆さまのご来店を心よりお待ちしております。

所在地：川崎市麻生区黒川1172  
電話：044-989-5311

営業時間：(11月～3月)10:00～17:00  
※渋滞緩和のため開店時間を早める場合があります。

定休日：毎週水曜日、年末年始他  
※12月は水曜日も営業いたします。

1月の出張販売

10日(木)11:00～小向支店  
17日(木)11:00～みなみ支店

お米の日

【麻生店・宮前店】  
毎週金・土曜日は1銘柄を2割引で販売いたします。  
※割引制度については、予告なく変更する場合があります。

☆セレサモスの駐車場について  
警察署からの要請により、路上での入場待ちは一切できません。

セレサモス宮前店

現在、ホウレンソウやブロッコリーなどが多く出荷されています。

ホウレンソウは鉄分やビタミンCなど栄養価が高い野菜。アク抜きの際はたっぷりの熱湯で短時間茹でた後、水につけて一気に冷やしましょう。

年内の営業は30日まで、年明けの初売りは5日から行います。皆さまのご来店を心よりお待ちしております。

所在地：川崎市宮前区宮崎2-1-4  
電話：044-853-5011

営業時間：(通年)10:00～18:00  
※渋滞緩和のため開店時間を早める場合があります。

定休日：毎週水曜日、年末年始他  
※12月は水曜日も営業いたします。





### 材料 おはぎ(5~6人分)

- ・もち米…3合
- ・うるち米…1合
- ・小豆…600g
- ・砂糖…600g
- ・塩…小さじ1

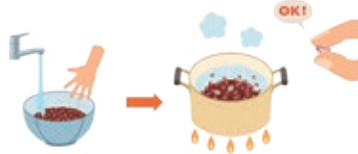
### 材料 ゴーヤの佃煮(4~5人分)

- ・ゴーヤ…2本半
- ・ショウガ…1片
- ・唐辛子…2本
- ・酒…大さじ2
- ・砂糖…100g
- ★ 醤油…大さじ5
- ・酢…大さじ2
- ・みりん…大さじ2
- ・塩昆布…30g
- ・かつお節…2.5g
- ・白ごま…適量

## おはぎとゴーヤの佃煮

### 作り方 おはぎ

① 小豆を水で洗い、たっぷりの水で小豆が指でつぶれるくらい柔らかくなるまで煮る。



③ 火を止め、塩を入れて混ぜたら、人肌くらいの温度になるまで冷めます。



② ①で煮た小豆をこし、布で搾った後、小豆と砂糖を鍋に入れて混ぜ、弱火で10分ほど煮る。

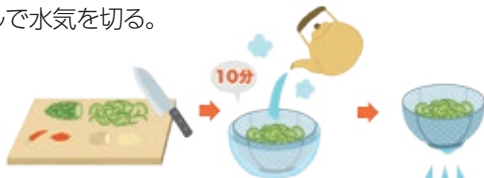


④ 炊いた米を俵型にし、③を包み、形を整えたら、できあがり。



### 作り方 ゴーヤの佃煮

① ゴーヤはヘタを切り、種とワタを取ったら2~3mmの薄切り、ショウガは2~3mmの千切り、唐辛子は種を取り、粉状になるくらい細かく刻む。ボールにゴーヤを入れ、ゴーヤが浸るくらいまで熱湯を入れ、10分置く。その後、ザルで水気を切る。



② ①で水気を切ったゴーヤを厚手の鍋に入れ、炒めて水分を飛ばした後、★を入れて煮立たせる。鍋に入れた砂糖が溶けたら、ショウガと唐辛子を入れる。



③ ②に塩昆布とかつお節を入れて、さらに煮詰め、人肌くらいの温度まで冷まし、白ごまを混ぜ合わせたらできあがり。



### ワンポイントアドバイス



多摩区中野島 吉澤 キクさん

おはぎは砂糖を入れた後、焦げないように注意しながら混ぜてください。また、ゴーヤの佃煮に入れる唐辛子はお好みで調整してください。細かく刻んでお茶漬けやおにぎりの具にしてもおいしいです。ぜひお試しください。